

Regadios de Ródão

PRAHA – Aproveitamento Hidroagrícola do Açafal
PRAHCT – Aproveitamento Hidroagrícola da Coutada/Tamuçais

Regadio Tradicional

RELATÓRIO E CONTAS DO EXERCÍCIO DE 2021

junta de agricultores dos regadios do ródão

20 de Abril de 2022



Vila Velha de Ródão

Junta de Agricultores dos Regadios de Ródão

Contribuinte N.º: 508 859 220

Sede: Caminho Agrícola N.º I – Açafal
6030-002 Vila Velha de Ródão

Serviços: Estação Elevatória da Coutada
6030-053 Perais

Telmov: 925 78 24 69

e-mail: geral@regadiosderodao.pt

web: <http://www.acafal.pt>

Agradecimentos:

- Aos serviços da DRAPC, pelo apoio dado pelos seus técnicos, bem como do fornecimento de dados meteorológicos, que contribuem para a concepção deste relatório.
- À Câmara Municipal de Vila Velha de Ródão (incluindo os seus técnicos e funcionários) pelos meios postos à disposição desta Junta (máquinas de limpeza e sala de reuniões).
- À Guarda Nacional Republicana pela vigilância mantida, disponibilizando os seus recursos materiais e humanos.
- A todos que colaboraram com a JARR, omissos neste relatório.

O nosso obrigado.

Índice

1	INTRODUÇÃO	07
2	CORPOS SOCIAIS DA JUNTA DE AGRICULTORES DOS REGADIOS DE RÓDÃO	08
2.1	Junta de Agricultores – Vogais	08
2.2	Conselho Fiscal	08
3	ACTIVIDADES	09
3.1	Investimentos e Obras	09
3.1.1	Limpeza do Caminho Agrícola N°1	09
3.2	Organização interna de funcionamento	09
3.2.1	Disponibilização do serviço do SNAА (Serviço Nacional de Avisos Agrícolas) – Est. de Avisos de Castelo Branco	09
3.2.2	Membro da REDE RURAL NACIONAL	09
3.2.3	Presença na Web com o site: www.acafal.pt	09
3.2.4	Colaboração com a ESACB (Escola Superior Agrária de Castelo Branco) e com o IPCB (Instituto Politécnico de Castelo Branco)	09
4	FACTORES CLIMÁTICOS	10
	Gráfico I – Precipitação no ano hidrológico 2021 (01/10/2020 a 01/10/2021)	10
	Gráfico II – Precipitação nos anos hidrológicos de 1931 a 2021, comparada com a precipitação média mensal – Séries 5 anos	10
	Gráfico III – Precipitação mensal nos anos hidrológicos de 2018 a 2021	11
	Gráfico IV – Distribuição da precipitação média mensal nos anos hidrológicos de 1931 a 2021. Média com o número de dias com ou sem precipitação – Séries 5 anos	11
	Gráfico V – Distribuição da precipitação média nos anos hidrológicos de 1931 a 2021. Estações do Ano: Primavera – Séries 5 anos	12
	Gráfico VI – Distribuição da precipitação média nos anos hidrológicos de 1931 a 2021. Estações do Ano: Verão – Séries 5 anos	12
	Gráfico VII – Distribuição da precipitação média nos anos hidrológicos de 1931 a 2021. Estações do Ano: Outono – Séries 5 anos	13
	Gráfico VIII – Distribuição da precipitação média nos anos hidrológicos de 1931 a 2021. Estações do Ano: Inverno – Séries 5 anos	13
	Gráfico IX – Distribuição das temperaturas de Outubro/2018 a Setembro/2021. Valores médios mensais	14
	Gráfico X – Distribuição das amplitudes térmicas de Outubro/2018 a Setembro/2021, com a temperatura média diária anual. Valores médios mensais	14
	Gráfico XI – Distribuição de humidade relativa de Out/2018 a Set/2021. Valores médios mensais	15
	Gráfico XII – Distribuição da temperatura média com a humidade relativa média de Out/2018 a Set/2021. Valores médios mensais	15
	Gráfico XIII – Distribuição da temperatura máxima com a humidade relativa mínima de Outubro/2018 a Setembro/2021. Valores médios mensais	16
	Gráfico XIV – Distribuição da temperatura mínima com a humidade relativa máxima de Outubro/2018 a Setembro/2021. Valores médios mensais	16
5	EXPLORAÇÃO DA ALBUFEIRA E GESTÃO DOS RECURSOS HIDRÍCOS DISPONÍVEIS	17
5.1	Caracterização	17
5.1.1	Barragem do Açafal	17
	Quadro I – BARRAGEM DO AÇAFAL	17
5.1.2	Barragem da Coutada	18
	Quadro II – BARRAGEM DA COUTADA	18
5.2	Monitorização dos níveis de armazenamento	19
5.2.1	Barragem do Açafal	19
	Quadro III – Tabela de níveis de exploração	19
	Quadro IV – Distribuição das Áreas afectas e regadas (ha), por Blocos	20
5.2.2	Barragem da Coutada	20
	Quadro V – Tabela de níveis de exploração	20
	Quadro VI – Área regada (ha), dotações previstas (m ³) e consumos (m ³), por Blocos	20
5.3	Estações Elevatórias/Bombagem	21
5.3.1	Estação de Bombagem do Açafal	21
	Quadro VII – Consumos de energia da Estação de Bombagem do Açafal	21
5.3.2	Estação Elevatória da Coutada	22
	Quadro VIII – Consumos de energia da Estação Elevatória	22
6	CAMPANHA DE REGA	23
6.1	Perímetro de Rega do Aproveitamento Hidroagrícola do Açafal	23
	Quadro IX – Áreas afectas e inscritas por Tipo de Abastecimento	23
	Quadro X – Áreas inscritas por Cultura	23
	Mapa I – Áreas inscritas por Cultura	24
	Quadro XI – Áreas inscritas por Cultura e Tipo de Distribuição	25
	Quadro XII – Áreas inscritas por Cultura e Tipo de Rega	26
	Quadro XIII – Áreas inscritas por Cultura, Tipo de Rega e Tipo de Distribuição	26
	Mapa II – Áreas inscritas por Tipo de Rega	27
	Quadro XIV – Áreas regadas inscritas por Cultura e dotação prevista	28
	Gráfico XVI – Áreas regadas inscritas e dotação prevista por Ha	28

	Gráfico XVII – Áreas regadas inscritas e Consumos efectivos registados por Ha	29
	Gráfico XVIII – Áreas regadas inscritas e Dotações previstas	29
	Gráfico XIX – Áreas regadas inscritas e Consumos efectivos registados	29
6.2	Perímetro de Rega do Aproveitamento Hidroagrícola da Coutada/Tamujais	30
	Quadro XV – Áreas afectas e inscritas por Tipo de Abastecimento	30
	Quadro XVI – Áreas inscritas por Cultura	30
	Mapa III – Áreas inscritas por Cultura	31
	Quadro XVII – Áreas inscritas por Cultura e Tipo de Distribuição	32
	Mapa IV – Áreas inscritas por Tipo de Rega	33
	Quadro XVIII – Áreas inscritas por Cultura e Tipo de Rega	34
	Quadro XIX – Áreas inscritas por Cultura, Tipo de Rega e Tipo de Distribuição	34
	Quadro XX – Áreas regadas inscritas por Cultura e dotação prevista	34
	Gráfico XX – Áreas regadas inscritas e dotação prevista por Ha	35
	Gráfico XXI – Áreas regadas inscritas e Consumos efectivos registados por Ha	35
	Gráfico XXII – Áreas regadas inscritas e Dotações previstas	36
	Gráfico XXIII – Áreas regadas inscritas e Consumos efectivos registados	36
6.3	Resumo dos Aproveitamentos Hidroagrícolas do Açafal e Coutada/Tamujais	37
	Quadro XXIV – Áreas afectas e inscritas por Tipo de Abastecimento	37
	Quadro XXV – Áreas inscritas por Cultura	37
	Quadro XXVI – Áreas inscritas por Cultura e Tipo de Rega	38
	Quadro XXVII – Áreas regadas inscritas por Cultura e dotação prevista	38
	Gráfico XXVIII – Áreas regadas inscritas e dotação prevista por Ha	39
	Gráfico XXIX – Áreas regadas inscritas e Consumos efectivos registados por Ha	39
	Gráfico XXX – Áreas regadas inscritas e Dotações previstas	40
	Gráfico XXXI – Áreas regadas inscritas e Consumos efectivos registados	40
7	ESTRUTURA FUNDIÁRIA	42
7.1	Perímetro de Rega do Aproveitamento Hidroagrícola do Açafal	42
	Quadro XXXII – Distribuição parcelar – Regantes - Área	42
	Quadro XXXIII – Distribuição Parcelar por Sistema	42
	Mapa V – Parcelas por Tipo de Distribuição	43
7.2	Perímetro de Rega do Aproveitamento Hidroagrícola da Coutada/Tamujais	44
	Quadro XXXIV – Distribuição parcelar – Regantes - Área	44
	Quadro XXXV – Distribuição Parcelar por Sistema	44
	Mapa VI – Parcelas por Tipo de Distribuição	45
8	TAXAS E QUOTAS PRATICADAS NA CAMPANHA DE REGA 2021	46
8.1	Perímetro de Rega do Aproveitamento Hidroagrícola do Açafal	46
	Quadro XXXVI – Tabela de Preços 2021	46
8.2	Perímetro de Rega do Aproveitamento Hidroagrícola da Coutada/Tamujais	47
	Quadro XXXVII – Tabela de Preços 2021	47
9	CONCLUSÕES E RECOMENDAÇÕES	48
10	CONTAS DO EXERCÍCIO ANO DE 2021	49
10.1	Junta de Agricultores dos Regadios de Ródão	49
10.1.1	Relatório Contas 2021	49
10.1.2	Relatório Conselho Fiscal 2021	51
10.1.3	Anexos	52
	ANEXO I – BALANÇO E DEMONSTRAÇÃO DE RESULTADOS REFERENTE AO EXERCÍCIO DE 2021	52

I – INTRODUÇÃO

Em conformidade com o estabelecido nos estatutos, vem a Direcção da Junta submeter à apreciação e aprovação dos Ex. mos Senhores Regantes, o RELATÓRIO E CONTAS do Exercício de 2021.

Este exercício pode-se considerar como normal, no funcionamento dos Perímetros de Rega dos AHs (Aproveitamentos Hidroagrícolas) do Açafal e no da Coutada/Tamujais.

Com a aplicação dos Regulamentos em vigor, procederam-se as etapas definidas nos mesmos, com a entrega das Declarações de Culturas anuais por parte dos Regantes, bem como do sequencial acompanhamento da Campanha de Rega (vigilância e monitorização).

Em continuação do ano transacto, foi disponibilizado aos regantes o sistema de informação – página web, com a informação relevante do PRAHA, das Campanhas de Rega, Avisos Agrícolas e Meteorológicos, e ainda de outra informação relevante (Regulamentos, Normas, ect.).

2 – CORPOS SOCIAIS DA JUNTA DE AGRICULTORES DOS REGADIOS DE RÓDÃO

Aos 30 dias do mês de Julho de 2021, foram eleitos em Assembleia de Agricultores os corpos sociais desta Junta para o período anual de 2021, com a seguinte composição:

2.1 – Junta de Agricultores

2.1.1 – Vogais:

- Rui Manuel Lopes dos Santos, em representação da Companhia do Lucriz – Sociedade Agro-Alimentar, Lda.;
- Carlos José Dias Lourenço;
- Rogério Castelo Rouco em representação de Barreto e Rouco – Sociedade Agrícola, Lda.;
- Nuno António Crisóstomo Camilo;
- Manuel Boleto Valente.

2.1.2 – Vogais suplentes:

- Tomás Abel Alves dos Santos, em representação de Rúbrica D’Outono – Unipessoal, Lda.;
- Luís Machado de Brito Coutinho Dias;
- João Pires Lourenço,
- Brumajardim, Lda.;
- Something Gorgeous – Unipessoal, Lda.;

2.2 – Conselho Fiscal:

2.2.1 – Vogais:

- Domingos António Mateus Castelo em representação de Joaquim Pires Castelo, Herdeiros;
- Fátima Alexandra Dias Lourenço;
- João Paulo Martins Mota;

2.2.2 – Vogais suplentes:

- João Paulo Belo Valente em representação de Beiramonte, Sociedade Agrícola, Lda.;
- Nuno Miguel Ferro Tavares;
- Tiago Manuel Correia Carvalho;

3 – ACTIVIDADES

3.1 – Actividades, Investimentos e Obras

3.1.1 – Limpeza do Caminho Agrícola N°1

Devido à escassez de recursos tanto humanos como materiais, a Direcção da Junta solicitou apoio à Câmara Municipal de Vila Velha de Ródão para a limpeza do Caminho Agrícola N°1 do Aproveitamento Hidroagrícola do Açafal. O trabalho foi executado por uma equipa camarária, com a desmatação e limpeza das bermas do Caminho Agrícola.

3.2 – Organização interna de funcionamento

3.2.1 – Disponibilização do serviço do SNAA (Serviço Nacional de Avisos Agrícolas) – Estação de Avisos de Castelo Branco

Disponibilizou-se em continuação o serviço do SNAA (Serviço Nacional de Avisos Agrícolas) – Estação de Avisos de Castelo Branco, disponibilizando aos Regantes um serviço de informação dos AVISOS AGRÍCOLAS emitidos por esses serviços a nível regional.

3.2.2 – Membro da REDE RURAL NACIONAL

A Junta é membro da REDE RURAL NACIONAL,

3.2.3 – Presença na Web com o site: www.acafal.pt

Disponibilizou-se em continuação aos regantes do sistema de informação – página web, com a informação relevante do PRAHA, das Campanhas de Rega, Avisos Agrícolas e Meteorológicos, e ainda de outra informação relevante (Regulamentos, Normas, etc.).

Também como no ano anterior, o fornecimento de um serviço regular (salvo algumas dificuldades por motivos operacionais) de informação (via e-mail), das condições de armazenamento na Barragem, das previsões a médio prazo (semanais) meteorológicas (Instituto de Meteorologia, IP) e alertas de condições adversas.

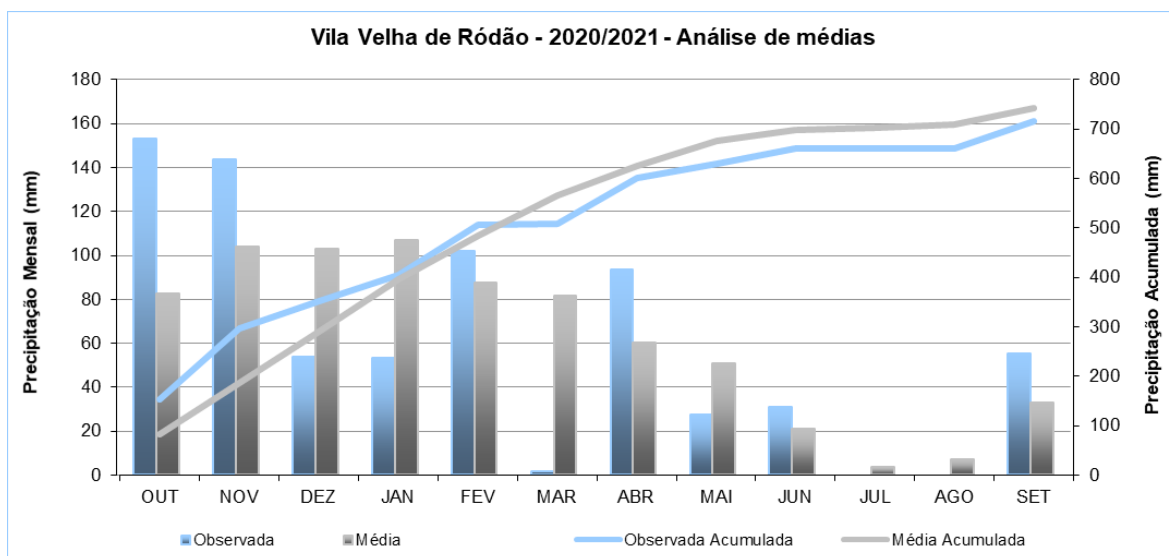
3.2.4 – Colaboração com a ESACB (Escola Superior Agrária de Castelo Branco) e com o IPCB (Instituto Politécnico de Castelo Branco)

Do protocolo existente com a ESACB (Escola Superior Agrária de Castelo Branco) e com o IPCB (Instituto Politécnico de Castelo Branco), foi continuada a colaboração mútua entre as duas entidades.

4 – FACTORES CLIMÁTICOS

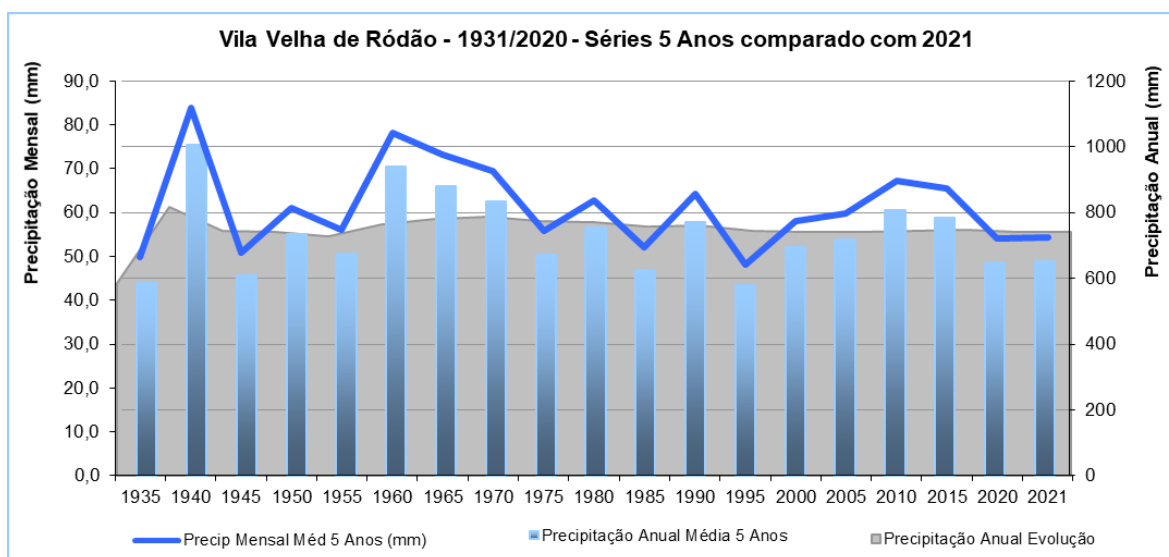
Nos quadros seguintes é feita a descrição do ano hidrológico e meteorológico.

Gráfico I – Precipitação no ano hidrológico 2021 (01/10/2020 a 01/10/2021)



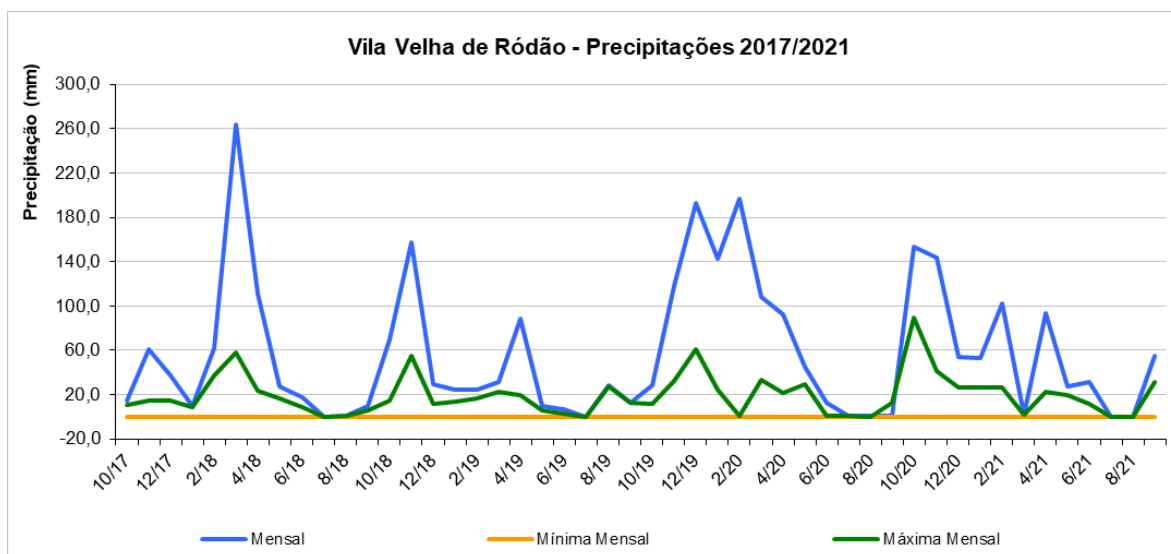
Fonte: Estação INAG 16K/01G VVRódão (SNIRG) – Estação Coutada VVRódão (DRAPC)

Gráfico II – Precipitação nos anos hidrológicos de 1931 a 2021, comparada com a precipitação média mensal – Séries 5 anos



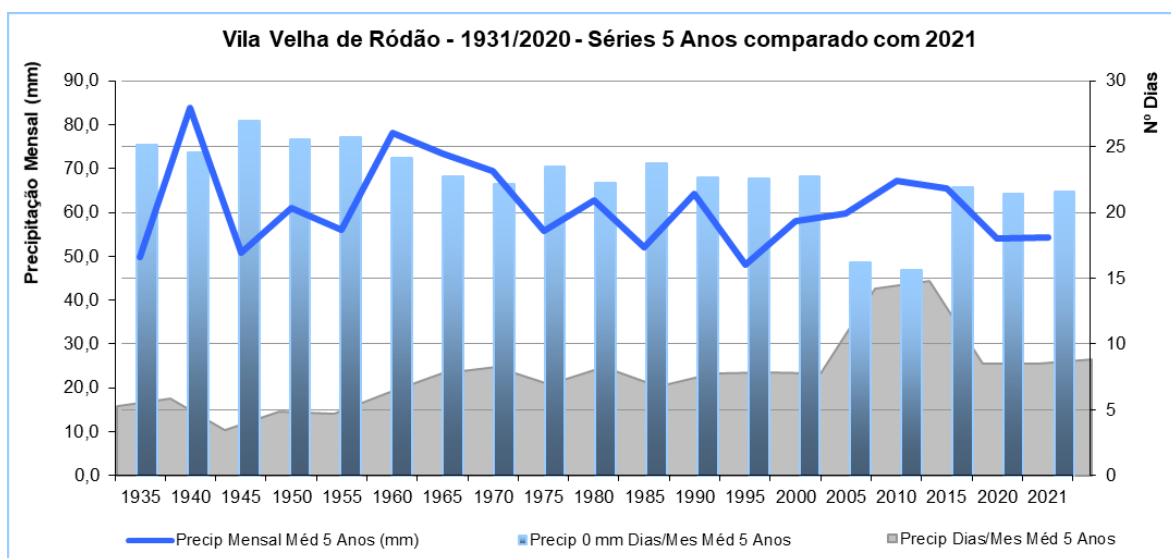
Fonte: Estação INAG 16K/01G VVRódão (SNIRG) – Estação Coutada VVRódão (DRAPC)

Gráfico III – Precipitação mensal nos anos hidrológicos de 2018 a 2021



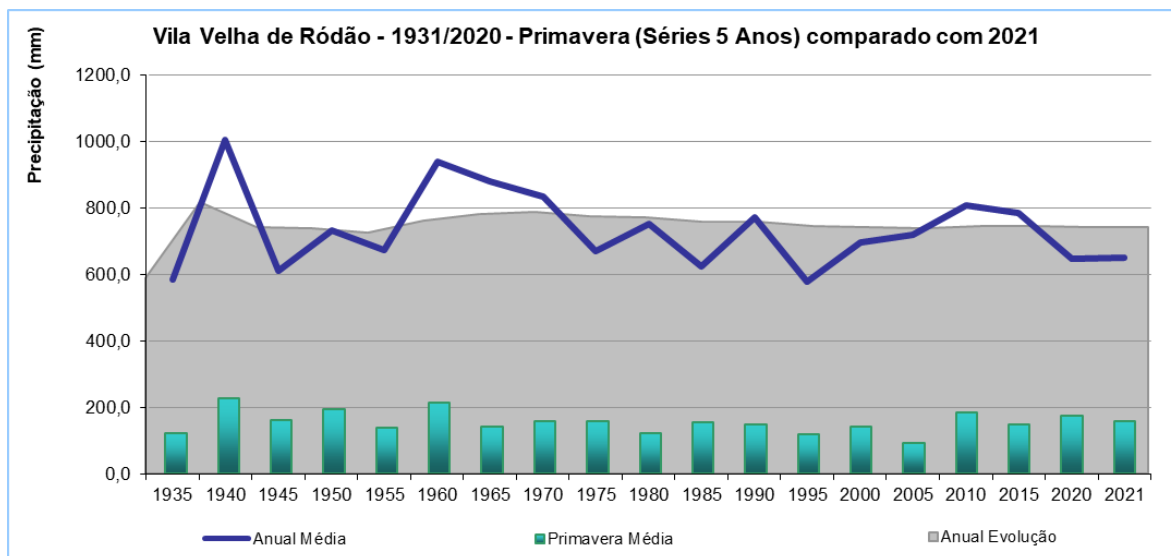
Fonte: Estação INAG 16K/01G VVRódão (SNIRG) – Estação Coutada VVRódão (DRAPC)

Gráfico IV – Distribuição da precipitação média mensal nos anos hidrológicos de 1931 a 2021. Média com o número de dias com ou sem precipitação – Séries 5 anos



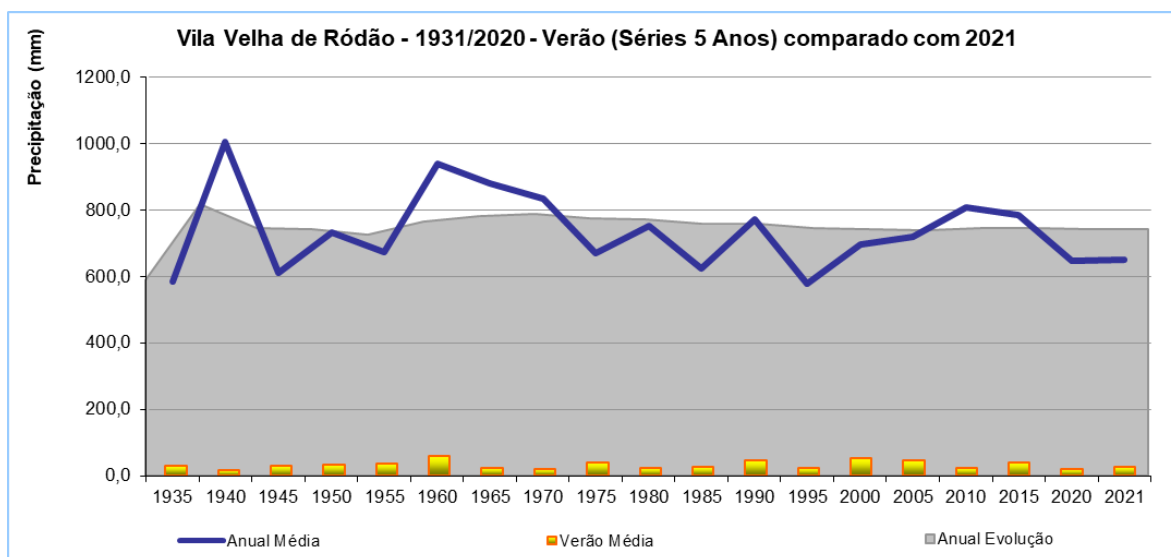
Fonte: Estação INAG 16K/01G VVRódão (SNIRG) – Estação Coutada VVRódão (DRAPC)

Gráfico V – Distribuição da precipitação média nos anos hidrológicos de 1931 a 2021.
Estações do Ano: Primavera – Séries 5 anos



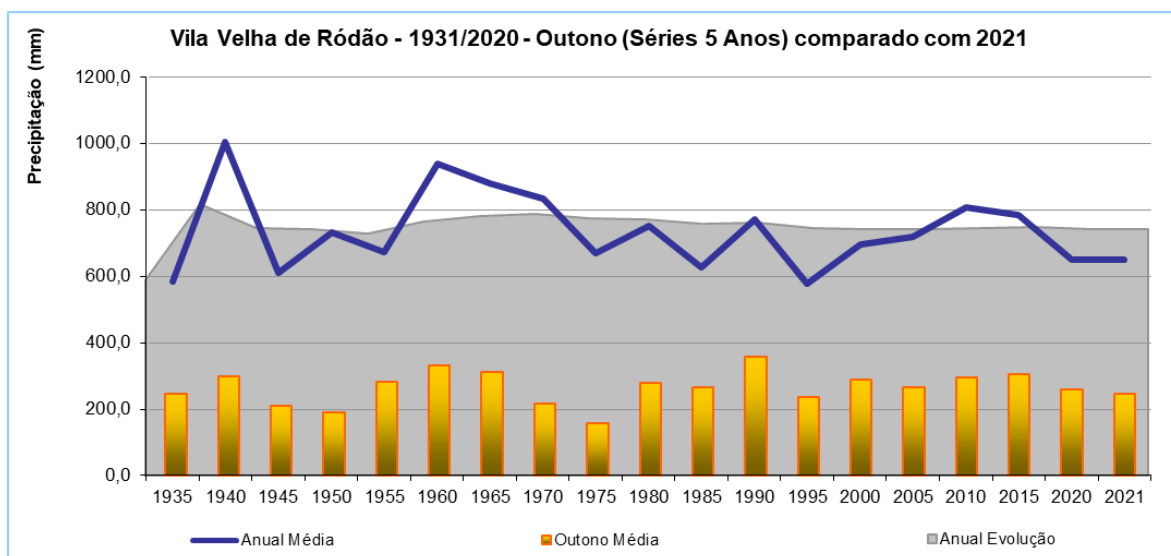
Fonte: Estação INAG 16K/01G VVRódão (SNIRG) – Estação Coutada VVRódão (DRAPC)

Gráfico VI – Distribuição da precipitação média nos anos hidrológicos de 1931 a 2021.
Estações do Ano: Verão – Séries 5 anos



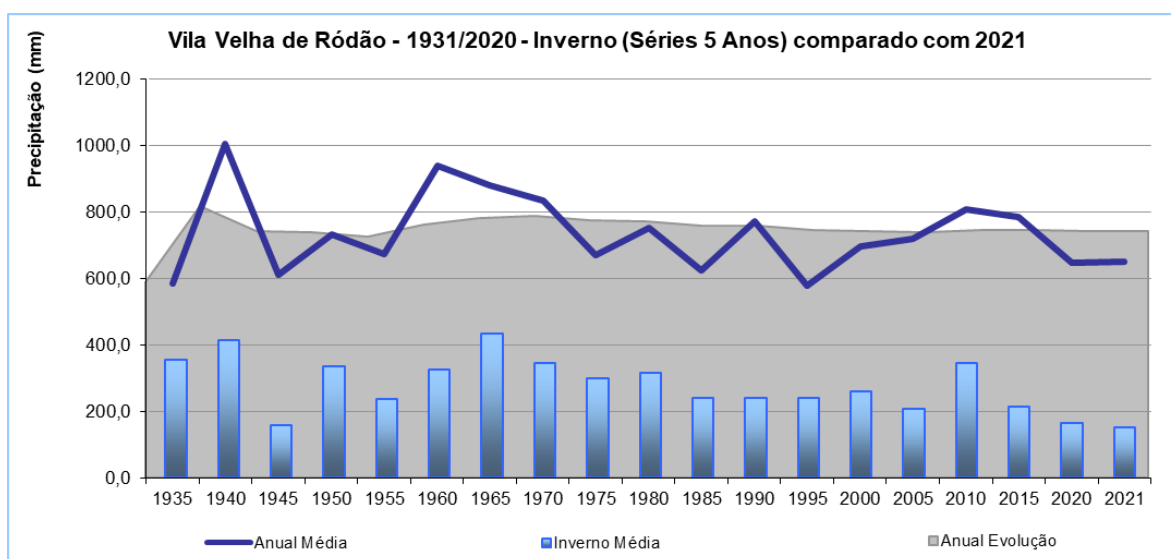
Fonte: Estação INAG 16K/01G VVRódão (SNIRG) – Estação Coutada VVRódão (DRAPC)

Gráfico VII – Distribuição da precipitação média nos anos hidrológicos de 1931 a 2021.
Estações do Ano: Outono – Séries 5 anos



Fonte: Estação INAG 16K/01G VVRódão (SNIRG) – Estação Coutada VVRódão (DRAPC)

Gráfico VIII – Distribuição da precipitação média nos anos hidrológicos de 1931 a 2021.
Estações do Ano: Inverno – Séries 5 anos

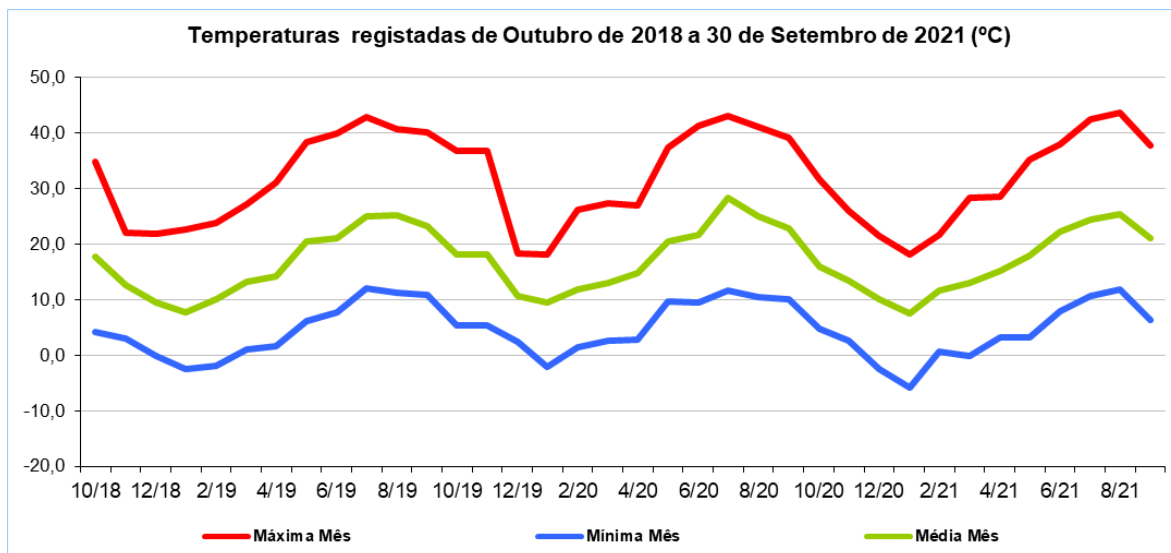


Fonte: Estação INAG 16K/01G VVRódão (SNIRG) – Estação Coutada VVRódão (DRAPC)

O ano hidrológico (2020/2021), o pleno armazenamento da Barragem do Açafal verificou-se em 10/11/2020, no caso da Barragem da Coutada atingiu o pleno armazenamento em 08/02/2021.

Nas temperaturas registadas na área geográfica aonde o PRAHA e o PRAHCT se encontram localizados, de acordo com os dados da estação da Coutada – DRAPC, há a realçar 11 dias com temperaturas superiores a 39°C, com o valor mais elevado de 43,6°C registado no dia 14/08/2021.

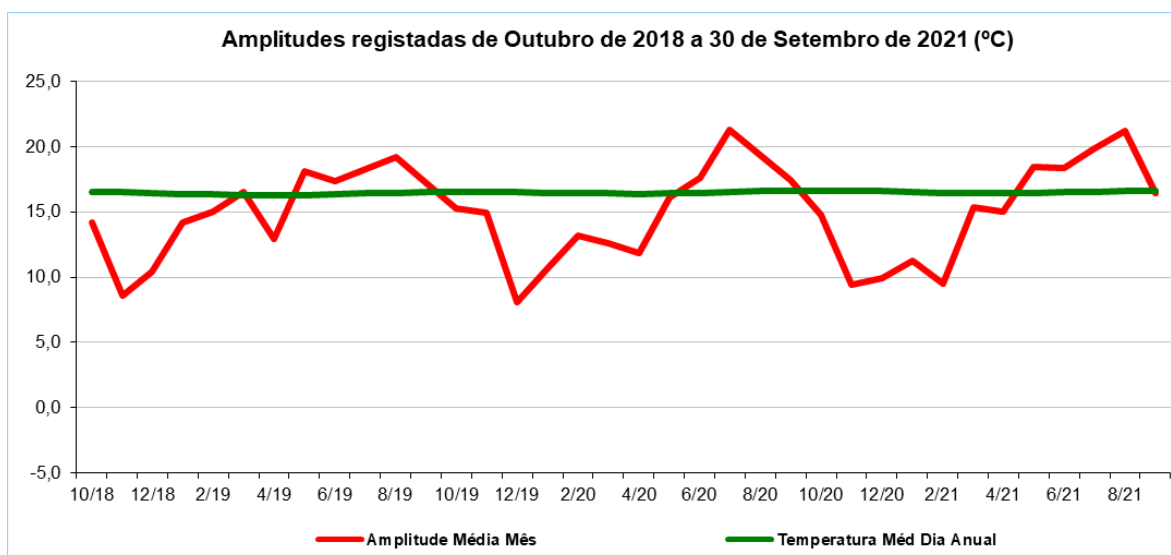
Gráfico IX – Distribuição das temperaturas de Outubro/2018 a Setembro/2021. Valores médios mensais



Fonte: Estação Coutada VVRódão (DRAPC)

Ainda o registo de dias com temperatura máxima igual ou superior a 30°C e temperatura mínima superior a 20°C (noites tropicais) com 02 dias, situou-se inferior à média (7 dias) em relação a anos transactos.

Gráfico X – Distribuição das amplitudes térmicas de Outubro/2018 a Setembro/2021, com a temperatura média diária anual. Valores médios mensais



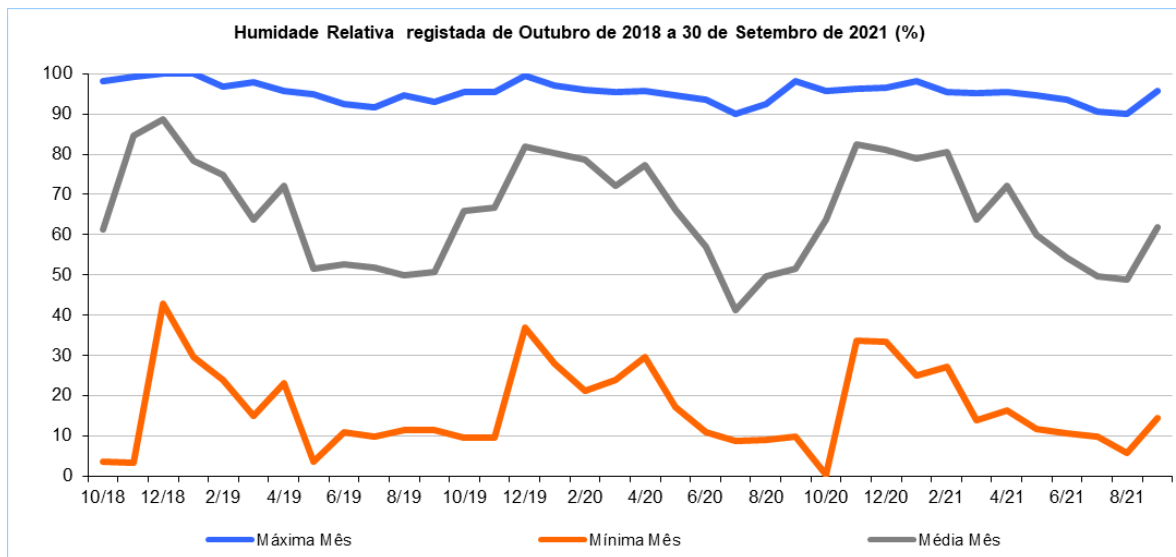
Fonte: Estação Coutada VVRódão (DRAPC)

A temperatura média diária o seu valor está estimado nos 16,56 °C (valores calculados a 31 de Dezembro de 2021 – Estação Coutada da DRAPC), que está dentro do intervalo das temperaturas relativas com a caracterização do Clima de Portugal Continental do

IPMA, IP, e que indica para a zona de Vila Velha de Ródão valores compreendidos entre os 16,1 e 17,0°C.

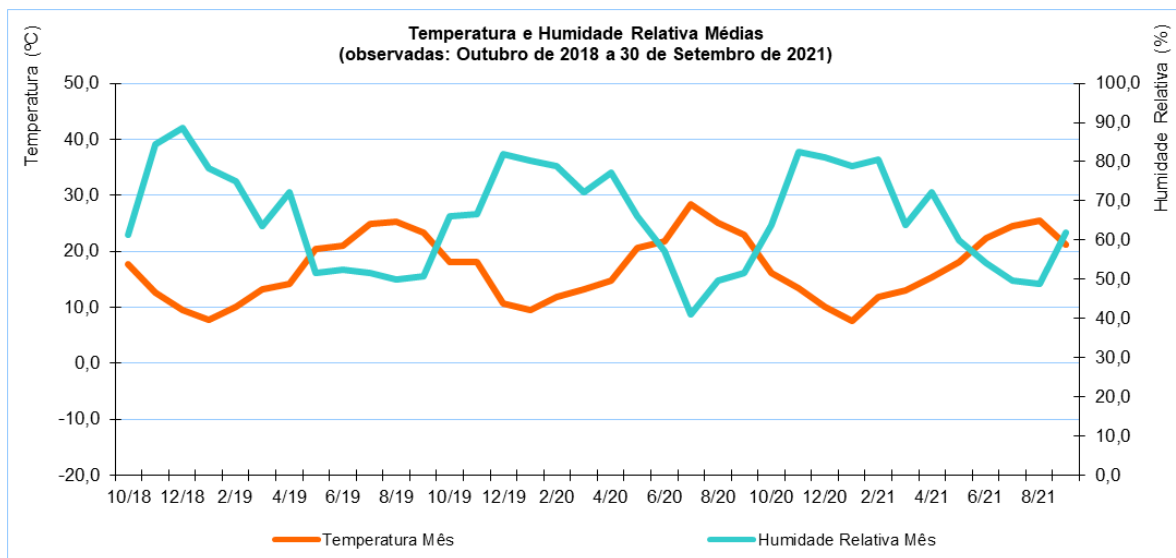
Nas temperaturas mínimas e inferiores a 4°C, a registar entre Outubro de 2020 e Setembro de 2021, o valor de 55 dias.

Gráfico X I – Distribuição de humidade relativa de Out/2018 a Set/2021.
Valores médios mensais



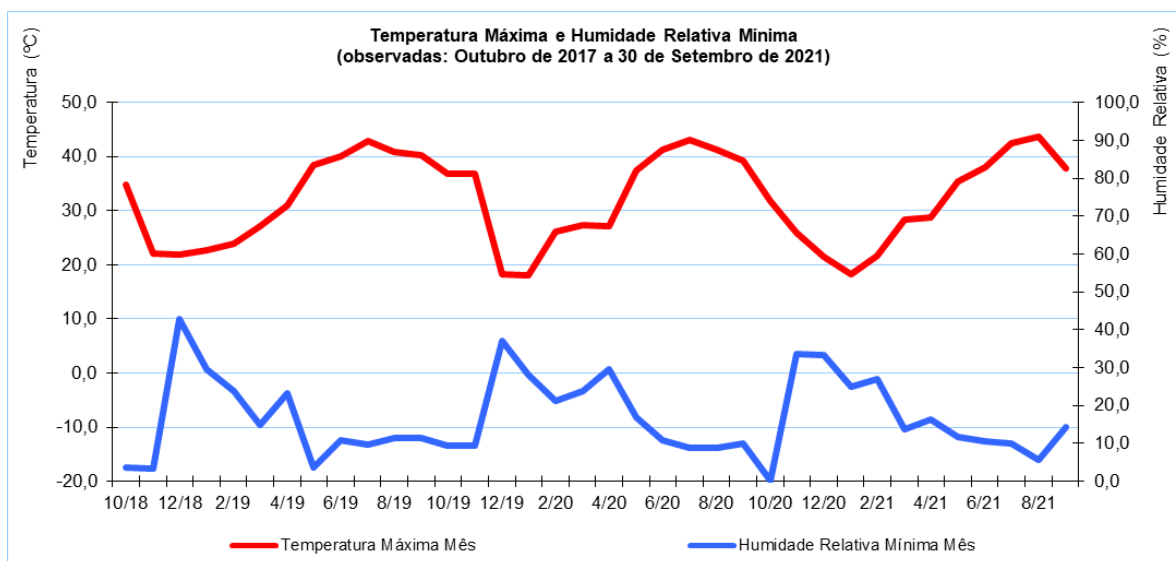
Fonte: Estação Coutada VVRódão (DRAPC)

Gráfico X II – Distribuição da temperatura média com a humidade relativa média de Out/2018 a Set/2021.
Valores médios mensais



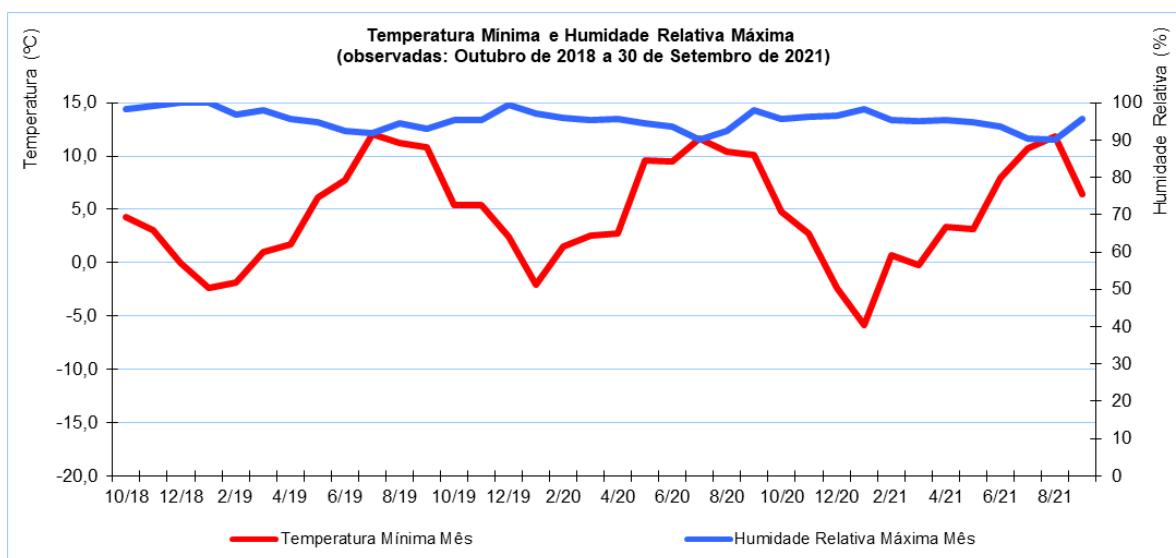
Fonte: Estação Coutada VVRódão (DRAPC)

Gráfico XIII – Distribuição da temperatura máxima com a humidade relativa mínima de Outubro/2018 a Setembro/2021. Valores médios mensais



Fonte: Estação Coutada VVRódão (DRAPC)

Gráfico XIV – Distribuição da temperatura mínima com a humidade relativa máxima de Outubro/2018 a Setembro/2021. Valores médios mensais



Fonte: Estação Coutada VVRódão (DRAPC)

Mais dados poderão ser consultados ou solicitados em:

- Site do Instituto Português do Mar e da Atmosfera, I. P (www.ipma.pt), na secção “O Clima – Boletins Climatológicos” e na secção “Agrometeorologia – Boletins Agrometeo”, como utilizador registado (o registo é à data gratuito).
- Site do INAG – SNIRH (snirh.pt) na secção “Dados Sintetizados > Recursos Hídricos > Boletim de Precipitação > Estação 16K/01G Vila Velha de Ródão.
- DRAPC – Direcção Regional de Agricultura e Pescas do Centro (www.drapc.min-agricultura.pt).

5 – EXPLORAÇÃO DA ALBUFEIRA E GESTÃO DOS RECURSOS HIDRÍCOS DISPONÍVEIS

5.1 – Caracterização

5.1.1 – Barragem do Açafal

Quadro I – BARRAGEM DO AÇAFAL

BARRAGEM DO AÇAFAL	
UTILIZAÇÕES – Rega	
LOCALIZAÇÃO	
<i>Distrito</i> – Castelo Branco <i>Concelho</i> – Vila Velha do Ródão <i>Local</i> – Tostão <i>Bacia Hidrográfica</i> – Tejo <i>Linha de Água</i> – Ribeira do Açafal	DADOS GERAIS
	<i>Promotor</i> – Direcção Regional de Agricultura da Beira Interior (DRABI) <i>Dono da Obra</i> – Direcção Regional de Agricultura da Beira Interior (DRABI) <i>Projectista</i> – HIDROPROJECTO <i>Construtor</i> – Soares da Costa, SA e António Joaquim Maurício, Lda. <i>Ano de projecto</i> – 1997 <i>Ano de Conclusão</i> – 2004
CARACTERÍSTICAS HIDROLÓGICAS	CARACTERÍSTICAS DA ALBUFEIRA
<i>Área da Bacia Hidrográfica</i> – 46,5 km ² <i>Caudal de cheia</i> – 192 m ³ /s <i>Período de retorno</i> – 1000 anos	<i>Área inundada ao NPA</i> – 200 x 1000 m ² <i>Capacidade total</i> – 1790 x 1000 m ³ <i>Capacidade útil</i> – 1790 x 1000 m ³ <i>Nível de pleno armazenamento (NPA)</i> – 112,6 m <i>Nível de máxima cheia (NMC)</i> – 114,75 m
CARACTERÍSTICAS DA BARRAGEM	DESCARREGADOR DE CHEIAS
<i>Aterro</i> – Terra zonada <i>Altura acima da fundação</i> – 29 m <i>Altura acima do terreno natural</i> – 26 m <i>Cota do coroamento</i> – 116 m <i>Comprimento do coroamento</i> – 121 m <i>Largura do coroamento</i> – 7,5 m <i>Fundação</i> – Xistos <i>Volume de aterro</i> – 138 x 1000 m ³	<i>Localização</i> – Margem esquerda <i>Tipo de controlo</i> – Sem controlo <i>Tipo de descarregador</i> – Canal de encosta <i>Cota da crista da soleira</i> – 112,6 m <i>Desenvolvimento da soleira</i> – 47,3 m <i>Caudal máximo descarregado</i> – 188 m ³ /s <i>Dissipação de energia</i> – Salto de esqui
DESCARGA DE FUNDO	
<i>Localização</i> – Margem direita <i>Tipo</i> – Em conduta sob o aterro <i>Secção da conduta</i> – d 700 mm <i>Caudal máximo</i> – 1,5 m ³ /s <i>Controlo a montante</i> – Comportas planas <i>Controlo a jusante</i> – Válvula de jacto oco de 350 mm	

Fonte: INAG – Barragem do Açafal

5.1.2 – Barragem da Coutada

Quadro II – BARRAGEM DA COUTADA

Dados Gerais	Dono da Obra	DRAP Centro
	Projecto - Autor	PROSISTEMAS – Consultores de Engenharia, S.A.
	Projecto - Ano	2000
	Empreiteiros - Empreiteiro Geral	EDIFER – Construções Pires Coelho & Fernandes, S. A.
	Impermeabilização e consolidação	TECNASOL - FGE
	Fiscalização	Afaplan – Planeamento e Gestão de Projectos, S.A.
	Ano de Conclusão	2008
Exploração	Objectivo	Agricultura e lazer
	Entidade Responsável	DRAP Centro
	Utilização da água	Rega
	Entidade Gestora	JARCT
	Área total do regadio (2012)	411,4 ha
	N.º de beneficiários (2012)	43
	Ocupação cultural	
	Origem da água	Superficial
	Fornecimento de água às explorações	Média Pressão (> 3 bar) e Gravidade
	Sistema Tarifário	m3
	Sistema de Contagem	Contador
	Rede de Rega	15,5 Km
	Rede de Drenagem	5,0 Km (limpeza) + 2,25 km (reperfilamento)
Rede Viária	15,2 km	
Localização	Linha de água	Ribeira do Prior, do Lucriz e dos Tamujais
	Região Hidrográfica	RH5
	Bacia hidrográfica	Rio Tejo
	Freguesia	Perais
	Concelho	Vila Velha de Ródão
	Nuts3	Beira Interior Sul
	Nuts2	Centro
Características da Barragem	Tipo estrutural	Barragem de terra, zonada.
	Cota do coroamento	133,5 m
	Altura máxima acima da fundação	26,0 m
	Altura máxima acima do leito da ribeira	24,0 m
	Paramento de montante - Inclinação	1V:2,5 H
	Paramento de montante - Protecção	Enrocamento
	Paramento de jusante - Inclinação	1V:2,25 H
	Paramento de jusante - Protecção	Terra vegetal com hidro-sementeira
	Número, cota e largura das banquetas	1 banquetas: – cota 115,0; largura-4 m.
	Desenvolvimento do coroamento	412 m
Largura do coroamento	8 m	
Volume da barragem	350 Mm3	
Características da Albufeira	Nível de pleno armazenamento (NPA)	131,0 m
	Volume total (NPA)	3891 Mm3
	Nível de máxima cheia (NMC)	132,0 m
	Nível Mínimo de Exploração (NME)	114,0 m
	Volume morto (NME)	36 Mm3
	Bacia hidrográfica	Ribeira do Prior (9,2 Km2)
	Superfície inundada (NPA)	43,6 ha
	Escoamento médio anual	1908 M m3
	Afluência em ano médio	1,9 Mm3
	Ponta de máxima cheia	64,41 m3/s
	Volume útil	3806 Mm3
	Fetch efectivo	0,23 Km

Quadro I I – BARRAGEM DA COUTADA (Cont.)

Descarregador de superfície	Localização	Na margem esquerda
	Tipo	Labirinto seguido de canal de descarga de inclinação variável, com 2,6 m de largura e 90 m de comprimento.
	Desenvolvimento útil da soleira	28,0 m
	Tipo de soleira	Espessa (WES)
	Cota da crista da soleira	131,0 m
	Caudal de cheia máxima (T=1000 anos)	24 m ³ /s
	Caudal amortecido (T=1000 anos)	21 m ³ /s
	Carga máxima	0,60 m
Estrutura de saída	Em salto de ski	
Descarga de Fundo e Tomada de Água	Localização	Na margem direita
	Tipo	Em conduta com estrutura de saída constituída por câmara de válvulas.
	Número de condutas	1
	Características da conduta	1,0 m de diâmetro; 180 m de comprimento
	Comporta de comando	Tipo wagon 0,7 x 0,7 m (c/ grelha de protecção)
	Caudal máximo	2,3 m ³ /s
	Cota da soleira aceler.	107,7 m (cota inferior da Válvula de Jacto Ôco)
	Cota da soleira da restituição	106,8 m
	Cota da bacia de restituição	106,7 m
Obra de saída	Câmara de manobras - com válvula cónica tipo Howel-Bunger DN400 (descarga de fundo) e válvula de borboleta DN600 PN10 (derivação para a rede de rega)	
Instrumentação	Piezómetros hidráulicos	8 Piezómetros de aterro; 4 Piezómetros de contacto aterro/fundação; 2 Piezómetros de fundação
	Marcas superficiais	5
	Marcas de nivelamento	8
	Apoios	2 peças de apoio; 10 marcas de apoio ao nivelamento
	Medidor de caudal	1
	Escala limnimétrica	1, localizada na torre de comando

Fonte: DRAPC – Barragem da Coutada

5.2 – Monitorização dos níveis de armazenamento

No acompanhamento da evolução do armazenamento de água nas duas albufeiras, tal como em anos transactos, foi executada uma monitorização com a periodicidade de 2 vezes por semana, durante o período da Campanha de Rega 2021.

5.2.1 – Barragem do Açafal

Os dados observados encontram-se registados na aplicação SIGIPRR e disponibilizados na página web da Junta. Devido ao facto de a captação não possuir um caudolímetro, todas as observações referem-se às cotas de armazenamento lidas na torre de captação.

Quadro I I I – Tabela de níveis de exploração

Variável	ABRV	Cota (m)	Vol. (m ³)	Ha	%
Nível Pleno Armazenamento	NPA	112,60	1 746	350,9280	100,0
Nível Mínimo Exploração	Nme	100,00	237	---	0,0
Média para 2 Anos (50%)	NPS50	108,00	991	---	50,0
Média para 2 Anos (25%)	NPS25	104,91	851	---	25,0

Fonte: PRAHA - Níveis de Armazenamento 2021 (JARR)

Da Campanha com início em 18/03/2021, o armazenamento apresentava-se na cota 112,62 m e um volume total armazenado superior a 1746 Mm³, estando prevista uma dotação média de 693 Mm³ de água para 167,1477 ha declarados.

No final da Campanha em 05/10/2021, tinham sido consumidos para os Blocos de Baixa Pressão e Sistema de Bombagem cerca de 975 Mm³ de água, a que corresponde uma dotação de 5833 m³/ha (6516 m³/ha para 164,0485 ha declarados em 2020).

Quadro I V – Distribuição das Áreas afectas e regadas (ha), por Blocos Campanha de 2021

COD Bloco	Regada Ha	Dotação prev m3	Consumo m3	Cons Dif. m3	%
RBP+EGA	131,2071	539541	801623	262082	148,57
RAP	0,0000	0,0000	0,0000	0,0000	0,00
RSB	35,9406	153351	173377	20026	113,06
Total	167,1477	692892	975000	282108	140,71

Fonte: SIGIPRR-PRAHA - Exploração 2021 (JARR)

5.2.2 – Barragem da Coutada

Os dados observados encontram-se registados na aplicação SIGIPRR e disponibilizados brevemente na página web da Junta. Embora a Estação Elevatória da Coutada dispôr de uma unidade de leitura (caudolímeter), realizaram-se também as leituras observações referentes às cotas de armazenamento na torre de captação.

Quadro V – Tabela de níveis de exploração

Variável	ABRV	Cota (m)	Vol. (m3)	Ha	%
Nível Pleno Armazenamento	NPA	131,00	3.800	411,400	100,0
Nível Mínimo Exploração	Nme	114,00	36	---	0,0
Média para 2 Anos (50%)	NPS50	---	1.900	---	50,0
Média para 2 Anos (25%)	NPS25	---	950	---	25,0

Fonte: PRAHCT - Níveis de Armazenamento 2021 (JARR)

Da Campanha com início normal em 17/05/2021, o armazenamento apresentava-se na cota (131,00 m) e um volume anual armazenado de cerca de 1927,23 Mm³, estando prevista uma dotação média de 3826 m³/ha de água para 442,9214 ha declarados.

No final da Campanha em 18/10/2021, tinham sido consumidos cerca de 1508 Mm³ de água, a que corresponde uma dotação de 3407 m³/ha, inferior à dotação prevista devido ao facto da área cultivada com Nogueiras se encontrar ainda em fase de lançamento.

Quadro VI – Área regada (ha), dotações previstas (m3) e consumos (m3), por Blocos Campanha de 2021

COD Bloco	Regada Ha	Dotação prev m3	Consumo m3	Cons Dif. m3	%
RBP	0,0000	0	0	0	0,00
RMP	317,0892	1251612	1114338	-137274	89,03
EMP	125,8322	443214	394603	-48611	89,03
Total	442,9214	1694826	1508941	-185885	89,03

Fonte: SIGIPRR-PRAHCT – Exploração 2021 (JARR)

5.3 – Estações Elevatórias/Bombagem

5.3.1 – Estação de Bombagem do Açafal

Dos valores calculados pelas contagens do operador de fornecimento de energia, tinham sido consumidos na Campanha (Maio de 2021 a Outubro de 2021), cerca de 79 Mwh ⁽¹⁾ de Energia Activa.

Quadro VII – Consumos de energia da Estação de Bombagem do Açafal

Facturas EDP	un	Totais		Fixos		Campanha	
		Qtd	Valor	Qtd	Valor	Qtd	Valor
En.Activa vazio normal	kWh	30999,6	1904,93	7402,5	454,89	23597,1	1450,04
En.Activa super vazio	kWh	16992,8	1040,13	3980,4	243,64	13012,3	796,48
En.Activa ponta	kWh	9360,5	685,38	3439,5	251,84	5921,0	433,54
En.Activa cheias	kWh	45574,3	3226,66	9296,8	658,21	36277,5	2568,45
En.Activa vazio normal	kWh	30999,6	440,64	7402,5	105,57	23597,1	335,07
En.Activa super vazio	kWh	16992,8	232,64	3980,4	54,35	13012,3	178,28
En.Activa ponta	kWh	9360,5	513,39	3439,5	188,97	5921,0	324,43
En.Activa cheias	kWh	45574,3	1797,18	9296,8	368,00	36277,5	1429,18
Escalão 1 En.React.cons.FV	kvarh	0,0	0,00	0,0	0,00	0,0	0,00
Escalão 2 En.React.cons.FV	kvarh	0,0	0,00	0,0	0,00	0,0	0,00
Escalão 3 En.React.cons.FV	kvarh	0,0	0,00	0,0	0,00	0,0	0,00
En. Reactiva fornecida vazio	kvarh	184,5	3,48	221,9	4,19	-37,4	-0,71
Redes potência contratada	Kw	950,4	971,73	950,4	971,73	0,0	0,00
Redes potência horas ponta	Hor	134,1	735,86	34,4	186,95	99,8	548,90
IEC Electricidade	un	-	102,93	-	24,12	-	78,81
Total	(€)	11654,93		3512,45		8142,48	
CAV	un	12,77	36,41	12,77	36,41	-	0,00
Redes eTelemetria	un	11,97	20,00	0	0,00	0	0,00
Taxa anual DRE	x	1	67,00	0	0,00	0	0,00
Resumo	un	Totais		Fixos		Campanha	
Energia activa	kw h	102927	9943,86	24119,2	2349,58	78807,93	7594,28
Energia reactiva	kvarh	184,5	3,48	221,9	4,19	-37,4	-0,71
Fixos	un	1	1743,99	1	1195,09	1	548,90
Redes eTelemetria	un	11,97	20,00	11,97	20,00	0,00	0,00
IVA Taxa Reduzida	%	6	2,18	6	2,18	6	0,00
IVA Taxa Normal	%	23	2685,23	23	812,46	23	1872,77
Total Campanha	(€)	14398,75		4383,50		10015,25	

Fonte: PRAHA - EDP-2021 Energia (JARR)

Não foi possível calcular o preço médio por m3 bombado em virtude da não existência de caudalímetro à saída da estação.

Quilowatt-hora (kWh) equivale a 1.000 Wh ou $3,6 \times 10^6$ joules.

Megawatt-hora (MWh) equivale a 1.000.000 Wh ou $3,6 \times 10^9$ joules.

Gigawatt-hora (GWh) equivale a 10^9 Wh ou $3,6 \times 10^{12}$ joules.

Terawatt-hora (TWh) equivale a 10^{12} Wh ou $3,6 \times 10^{15}$ joules

5.3.2 – Estação Elevatória da Coutada

Dos valores calculados pelas contagens do operador de fornecimento de energia, tinham sido consumidos desde o início de Junho de 2021 a Outubro de 2021 cerca de 417 Mwh ⁽¹⁾ de Energia Activa.

Quadro VIII – Consumos de energia da Estação Elevatória

Facturas EDP	un	Totais		Fixos		Campanha	
		Qtd	Valor	Qtd	Valor	Qtd	Valor
En.Activa vazio normal	kWh	137687	8287,38	9830,6	591,70	127856,4	7695,68
En.Activa super vazio	kWh	81022,2	4797,33	5573,0	329,98	75449,3	4467,35
En.Activa ponta	kWh	34452,2	2512,94	4429,6	323,09	30022,6	2189,85
En.Activa cheias	kWh	198283,6	13770,80	14613,6	1014,91	183670,0	12755,88
En.Activa vazio normal	kWh	135450,7	1924,93	4713,2	67,65	130737,5	1857,28
En.Activa super vazio	kWh	79615,8	1090,48	2601,9	35,73	77013,9	1054,75
En.Activa ponta	kWh	33699,1	1848,41	2224,2	123,31	31474,9	1725,10
En.Activa cheias	kWh	194327,9	7662,11	6685,7	266,61	187642,2	7395,51
Escalão 1 En.React.cons.FV	kvarh	0,0	0,00	0,0	0,00	0,0	0,00
Escalão 2 En.React.cons.FV	kvarh	0,0	0,00	0,0	0,00	0,0	0,00
Escalão 3 En.React.cons.FV	kvarh	0,0	0,00	0,0	0,00	0,0	0,00
En. Reactiva fornecida vazio	kvarh	15632,6	295,46	18598,1	351,50	-2965,5	-56,05
Redes potência contratada	Kw	4613,5	4674,94	4613,5	4674,94	0,0	0,00
Redes potência horas ponta	Hor	523,4	2869,23	48,5	261,19	475,0	2608,04
IEC Electricidade	un	-	451,45	-	34,45	-	417,00
Total	(€)		50185,46		8075,05		42110,41
CAV	un	12,40	32,49	12,4018	32,49	-	0,00
Redes eTelemetria	un	0,00	0,00	0	0,00	0	0,00
Taxa anual DRE	x	1	0,00	0	0,00	0	0,00
Resumo	un	Totais		Fixos		Campanha	
Energia activa	kw h	451445	42345,83	34446,7	2787,42	416998	39558,41
Energia reactiva	kvarh	15632,6	295,46	18598,1	351,50	-2965,5	-56,05
Fixos	un	1	7576,67	1	4968,63	1	2608,04
Redes eTelemetria	un	0,00	0,00	0,00	0,00	0,00	0,00
Barragem da Coutada	un	1,00	708,41	1,00	708,41	1,00	0,00
IVA Taxa Reduzida	%	6	4,07	6	4,07	6	0,00
IVA Taxa Normal	%	23	11697,46	23	2012,06	23	9685,39
Total Campanha	(€)		62627,89		10832,09		51795,80

Fonte: PRAHCT - EDP-2021 Energia (JARR)

O preço do m3 de água foi calculado no valor de 0,0376 Euros.

Quilowatt-hora (kWh) equivale a 1.000 Wh ou $3,6 \times 10^6$ joules.
 Megawatt-hora (MWh) equivale a 1.000.000 Wh ou $3,6 \times 10^9$ joules.
 Gigawatt-hora (GWh) equivale a 10^9 Wh ou $3,6 \times 10^{12}$ joules.
 Terawatt-hora (TWh) equivale a 10^{12} Wh ou $3,6 \times 10^{15}$ joules

6 – CAMPANHA DE REGA

6.1 – Perímetro de Rega do Aproveitamento Hidroagrícola do Açafal

A Campanha de Rega de 2021 decorreu de uma forma semelhante à época anterior, embora de referir a transição de áreas afectas para o AH da Coutada.

Quadro I X – Áreas afectas e inscritas por Tipo de Abastecimento

COD	Descrição	Afecta	Regada	%
		Ha	Ha	
RBP	Baixa Pressão (1ª Cultura)	197,5364	95,8615	48,53
RBP	BxPres (2ª cultura) e KKK	0,0000	0,0000	0,00
RBP	Baixa Pressão (Extra PRAHA)	0,0000	0,0000	0,00
EGA/EPA	Externo (regime precário)	35,3456	35,3456	100,00
RAP/RSB	Alta Pressão/Bombagem	105,2060	35,9406	34,16
Total		338,0880	167,1477	49,44

Fonte: SIGIPRR-PRAHA – Exploração 2021 (JARR)

Quadro X – Áreas inscritas por Cultura

COD	Descrição	Área Afecta		Dotação Prevista
		Ha	%	m3
000	Multi-Culturas	2,8954	0,86	10 858
CITR	Citrinos	1,3711	0,41	7 541
FFOR	Feijão	0,0785	0,02	0
FFRA	Feijão Frade e Variantes	6,2807	1,86	1 776
HOR	Horticultura	5,9993	1,77	29 997
INV	Outono-Inverno	10,9336	3,23	0
LUZ	Luzerna	0,7024	0,21	4 215
MIL	Milharada	11,8211	3,50	33 077
MILF	Milho Silagem	78,6279	23,26	353 826
OLI	Olival	59,0238	17,46	76 665
PAST	Pastagem Permanente	76,7088	22,69	8 794
POM	Pomóideas	2,4609	0,73	8 613
PRAS	Prado Temporário Sequeiro	44,3393	13,11	0
PRAT	Prado Temporário Regadio	7,6078	2,25	45 647
SOR	Sorgo (Erva do Sudão)	27,4709	8,13	109 485
VIN	Vinha	1,3699	0,41	2 398
XXX	Incultas ou Abandonadas	0,3966	0,12	0
Total		338,0880	100,00	692 892

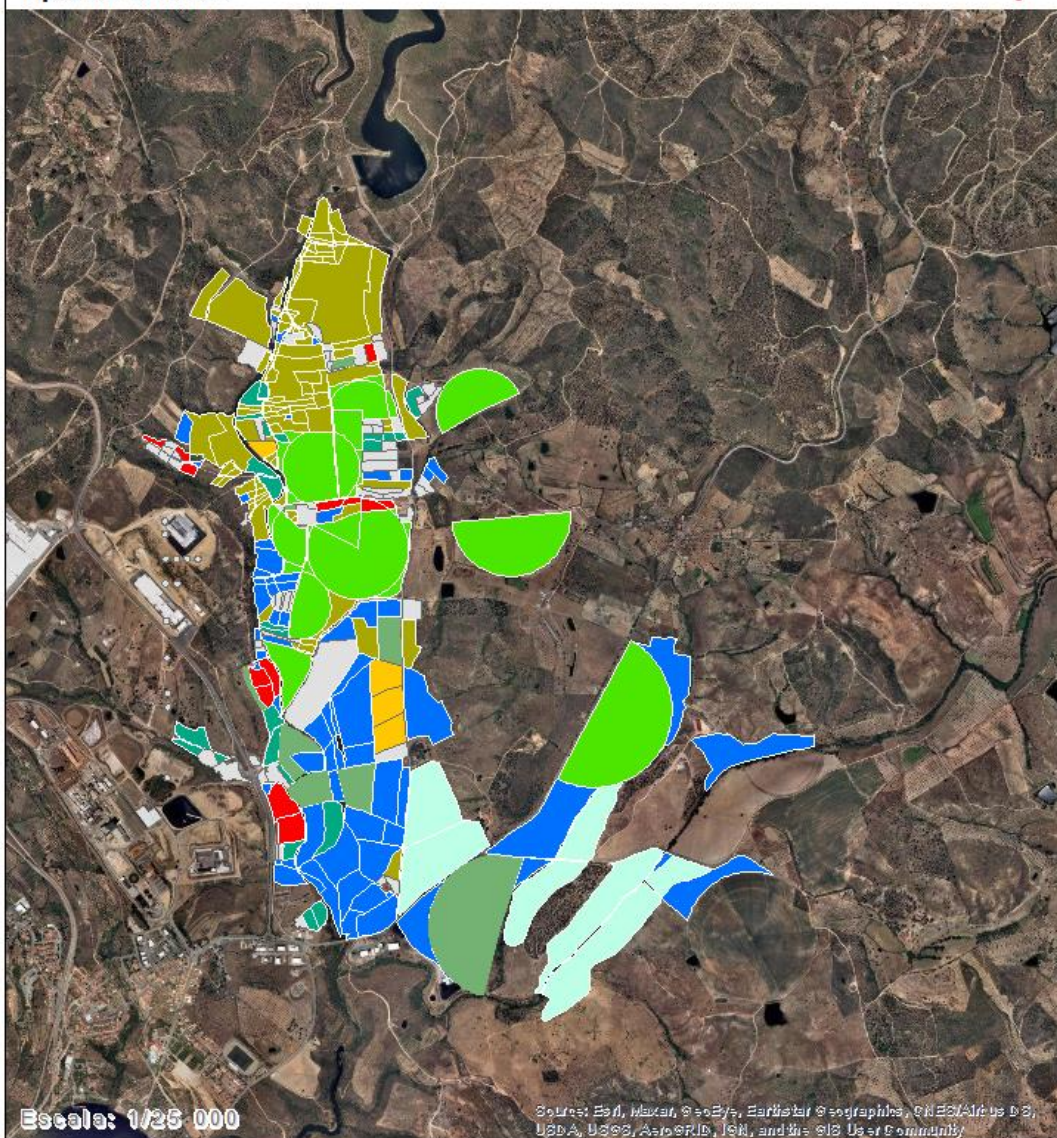
Fonte: SIGIPRR-PRAHA – Exploração 2021 (JARR)

Mapa I – Áreas inscritas por Cultura

Regadios de Ródão Junta de Agricultores dos Regadios de Ródão - Vila Velha de Ródão
Aproveitamento Hidroagrícola do Açafal

Campanha de Rega 2021

Tipo de Culturas



<p>360 190 0 360 Metros</p> <p>Coordinate System: WGS 1984 UTM Zone 29N Projection: Transverse Mercator Datum: WGS 1984 False Easting: 500 000,0000 False Northing: 0,0000 Central Meridian: -9,0000 Scale Factor: 0,9996 Latitude Of Origin: 0,0000 Units: Meter</p>		
<p>Legenda:</p>		
<p>Culturas</p> <p><all other values></p>	<p>Milho Grão</p> <p>Milho Silagem</p> <p>Olival</p> <p>Feijão Frade e Variantes</p> <p>Milharada</p>	<p>Prado Temporário Sequeiro</p> <p>Sorgo (Erva do Sudão)</p> <p>Pastagem Permanente</p> <p>Prado Temporário Regadio</p>

Fonte: SIGIPRR-ARGGIS – Exploração 2021 (JARR)

Quadro X I – Áreas inscritas por Cultura e Tipo de Distribuição

Tipo	COD	Descrição	Área Afecta		Dotação Prevista
			Ha	%	m3
RBP	000	Multi-Culturas	0,7489	0,38	2 808
RBP	CITR	Citrinos	1,0391	0,53	5 715
RBP	FFOR	Feijão	0,0785	0,04	0
RBP	FFRA	Feijão Frade e Variantes	6,2807	3,18	1 776
RBP	HOR	Horticultura	3,1063	1,57	15 531
RBP	INV	Outono-Inverno	10,9336	5,53	0
RBP	LUZ	Luzerna	0,7024	0,36	4 215
RBP	MIL	Milharada	8,5163	4,31	23 163
RBP	MILF	Milho Silagem	42,3115	21,42	190 402
RBP	OLI	Olival	50,2969	25,46	50 485
RBP	PAST	Pastagem Permanente	51,7827	26,21	8 794
RBP	POM	Pomóideas	1,7873	0,90	6 255
RBP	PRAT	Prado Temporário Regadio	7,6078	3,85	45 647
RBP	SOR	Sorgo (Erva do Sudão)	10,7060	5,42	42 425
RBP	VIN	Vinha	1,2418	0,63	2 174
RBP	XXX	Inculta ou Abandonada	0,3966	0,20	0
Total			197,536	100,00	399 390

Tipo	COD	Descrição	Área Afecta		Dotação Prevista
			Ha	%	m3
RAP	PRAS	Prado Temporário Sequeiro	14,4246	13,71	0
RSB	MILF	Milho Silagem	19,1757	18,23	86 291
RSB	PAST	Pastagem Permanente	24,9261	23,69	0
RSB	PRAS	Prado Temporário Sequeiro	29,9147	28,43	0
RSB	SOR	Sorgo (Erva do Sudão)	16,7649	15,94	67 060
Total			105,206	100,0	153 351

Tipo	COD	Descrição	Área Afecta		Dotação Prevista
			Ha	%	m3
EGA	000	Multi-Culturas	2,1465	6,07	8 050
EGA	CITR	Citrinos	0,3320	0,94	1 826
EGA	HOR	Horticultura	2,8930	8,18	14 466
EGA	MIL	Milharada	3,3048	9,35	9 914
EGA	MILF	Milho Silagem	17,1407	48,49	77 133
EGA	OLI	Olival	8,7269	24,69	26 180
EGA	POM	Pomóideas	0,6736	1,91	2 358
EGA	VIN	Vinha	0,1281	0,36	224
Total			35,3456	100,00	140 151

Fonte: SIGIPRR-PRAHA – Exploração 2021 (JARR)

Quadro XII – Áreas inscritas por Cultura e Tipo de Rega

COD	Descrição	Área Afecta		Dotação Prevista
		Ha	%	m3
00	Indefinida	5,1790	1,53	22 957
01	Máquina de Rega	3,9554	1,17	14 120
02	Pivot	90,7146	26,83	401 324
03	Aspersão (Canhões > 3/4")	19,3198	5,71	82 340
04	Aspersão (Cobertura Total)	12,2229	3,62	52 066
07	Localizada	30,5777	9,04	94 193
12	Sulcos	5,1783	1,53	25 892
15	Não Regada	170,9403	50,56	0
17	Factor de correcção	0,0000	---	0
Total		338,0880	100,00	692 892

Fonte: SIGIPRR-PRAHA – Exploração 2021 (JARR)

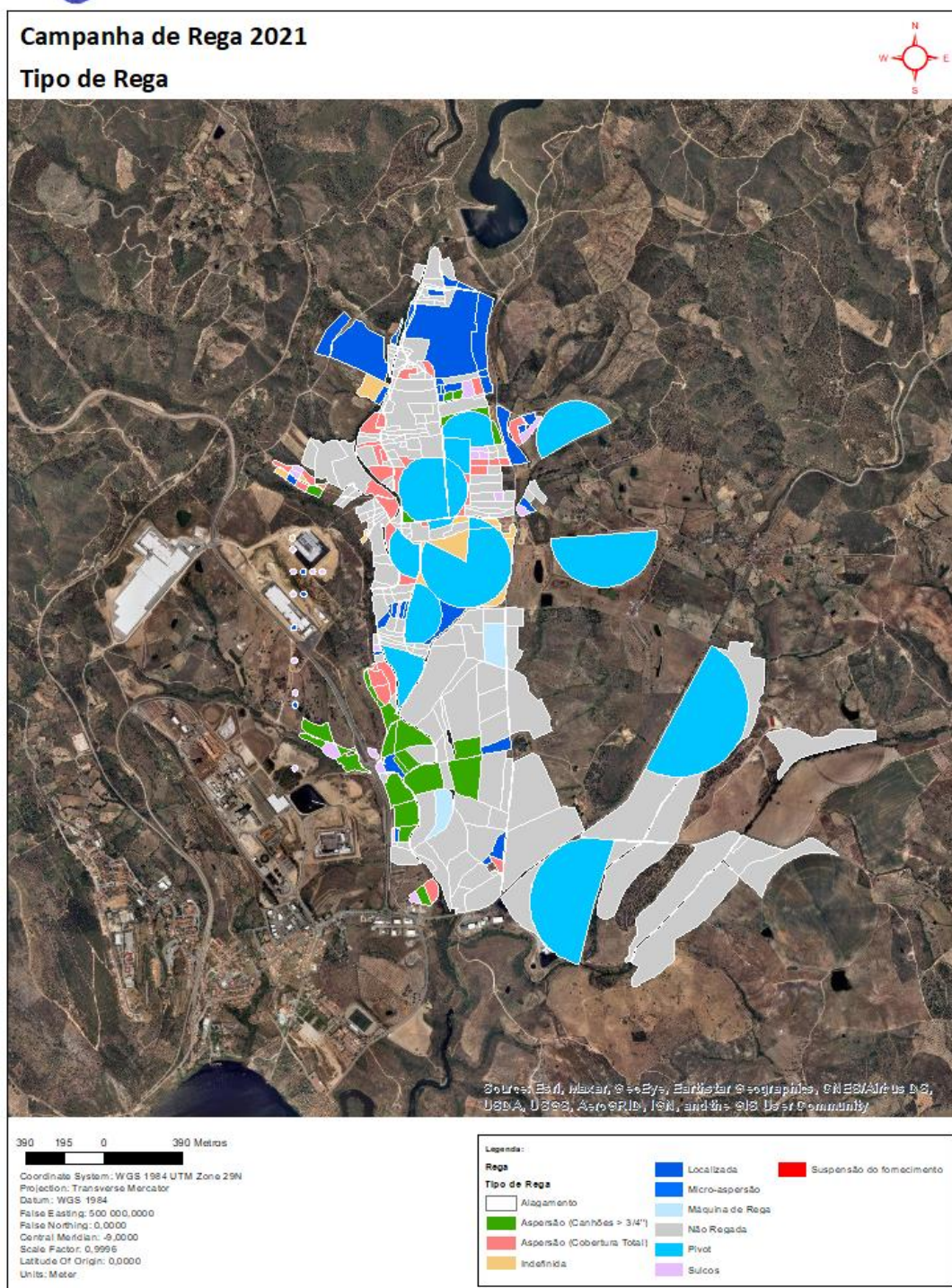
Quadro XIII – Áreas inscritas por Cultura, Tipo de Rega e Tipo de Distribuição

Tipo	COD	Descrição	Área Afecta		Dotação Prevista
			Ha	%	m3
RBP	00	Indefinida	3,9384	1,16	18 304
RBP	01	Máquina de Rega	3,9554	1,17	14 120
RBP	02	Pivot	37,6333	11,13	170 840
RBP	03	Aspersão (Canhões > 3/4")	16,3445	4,83	72 735
RBP	04	Aspersão (Cobertura Total)	10,9875	3,25	48 360
RBP	07	Localizada	20,7171	6,13	63 605
RBP	12	Sulcos	2,2853	0,68	11 426
RBP	15	Não Regada	101,6749	30,07	0
RAP	15	Não Regada	14,4246	4,27	0
RSB	02	Pivot	35,9406	10,63	153 351
RSB	15	Não Regada	54,8408	16,22	0
EGA	00	Indefinida	1,2406	0,37	4 653
EGA	02	Pivot	17,1407	5,07	77 133
EGA	03	Aspersão (Canhões > 3/4")	2,9753	0,88	9 605
EGA	04	Aspersão (Cobertura Total)	1,2354	0,37	3 706
EGA	07	Localizada	9,8606	2,92	30 588
EGA	12	Sulcos	2,8930	0,86	14 466
Total		338,0880	100,00	692 892	

Fonte: SIGIPRR-PRAHA – Exploração 2021 (JARR)

Mapa 11 – Áreas inscritas por Tipo de Rega

Regadios de Ródão Junta de Agricultores dos Regadios de Ródão - Vila Velha de Ródão
Aproveitamento Hidroagrícola do Açafal



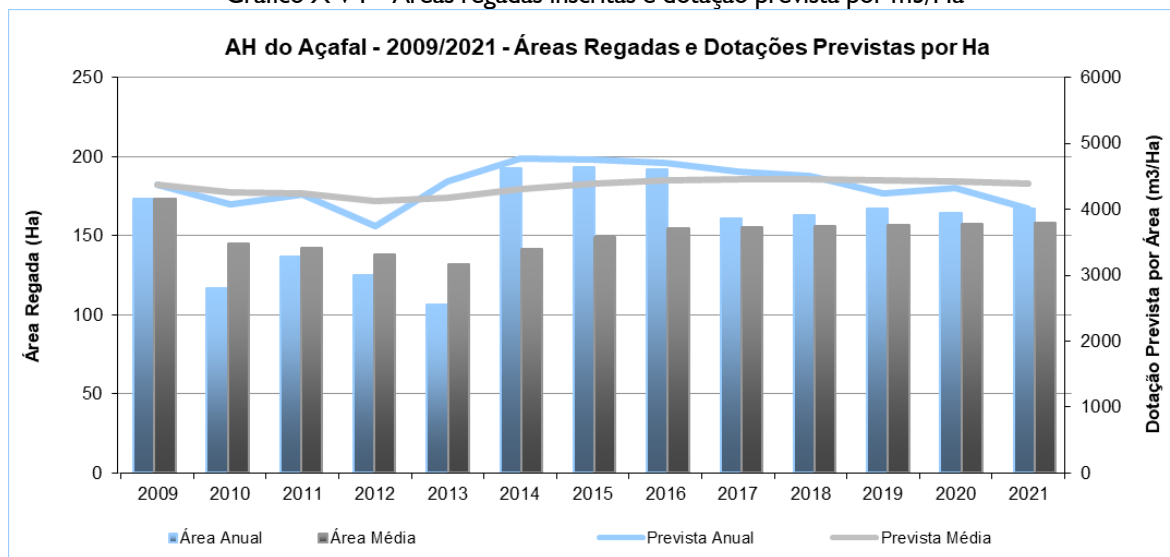
Fonte: SIGIPRR-ARGGIS – Exploração 2021 (JARR)

Quadro XIV – Áreas regadas inscritas por Cultura e dotação prevista

COD	Tipo de Cultura	Área Regada		Dotação Prevista
		Ha	%	m3
000	Multi-Culturas	2,8954	1,73	10 858
CITR	Citrinos	1,3711	0,82	7 541
FFRA	Feijão Frade e Variantes	0,6967	0,42	1 776
HOR	Horticultura	5,9993	3,59	29 997
LUZ	Luzerna	0,7024	0,42	4 215
MIL	Milharada	11,0249	6,60	33 077
MILF	Milho Silagem	78,6279	47,04	353 826
OLI	Olival	25,5547	15,29	76 665
PAST	Pastagem Permanente	1,4658	0,88	8 794
POM	Pomóideas	2,4609	1,47	8 613
PRAT	Prado Temporário Regadio	7,6078	4,55	45 647
SOR	Sorgo (Erva do Sudão)	27,3709	16,38	109 485
VIN	Vinha	1,3699	0,82	2 398
Total		167,1477	100,00	692 892

Fonte: SIGIPRR-PRAHA – Exploração 2021 (JARR)

Gráfico XVI – Áreas regadas inscritas e dotação prevista por m3/Ha



Fonte: SIGIPRR-PRAHA – Exploração 2021 (JARR)

Gráfico XVII – Áreas regadas inscritas e Consumos efectivos registados por Ha

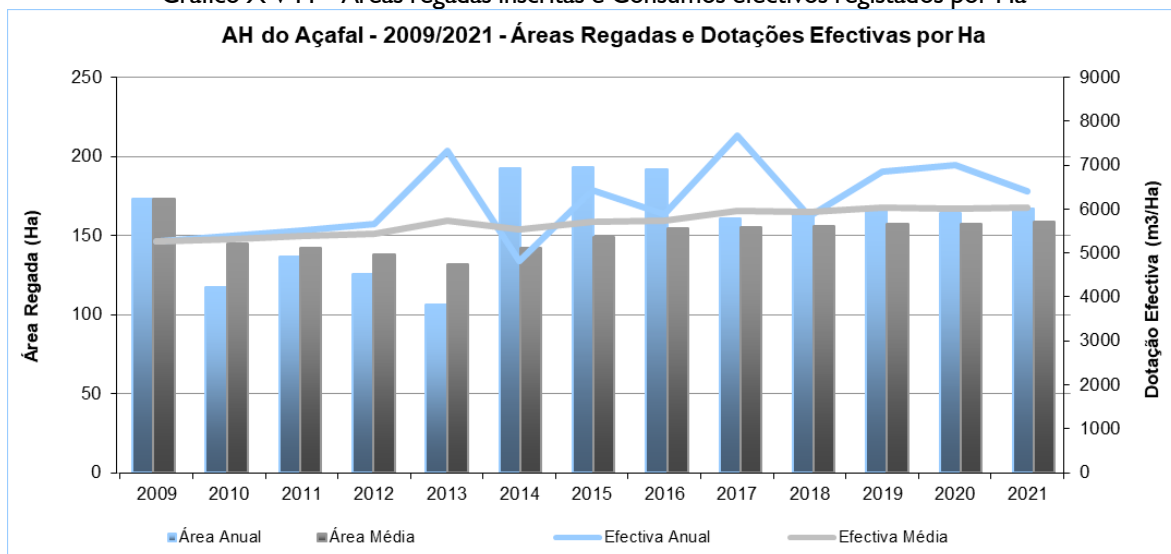


Gráfico XVIII – Áreas regadas inscritas e Dotações previstas

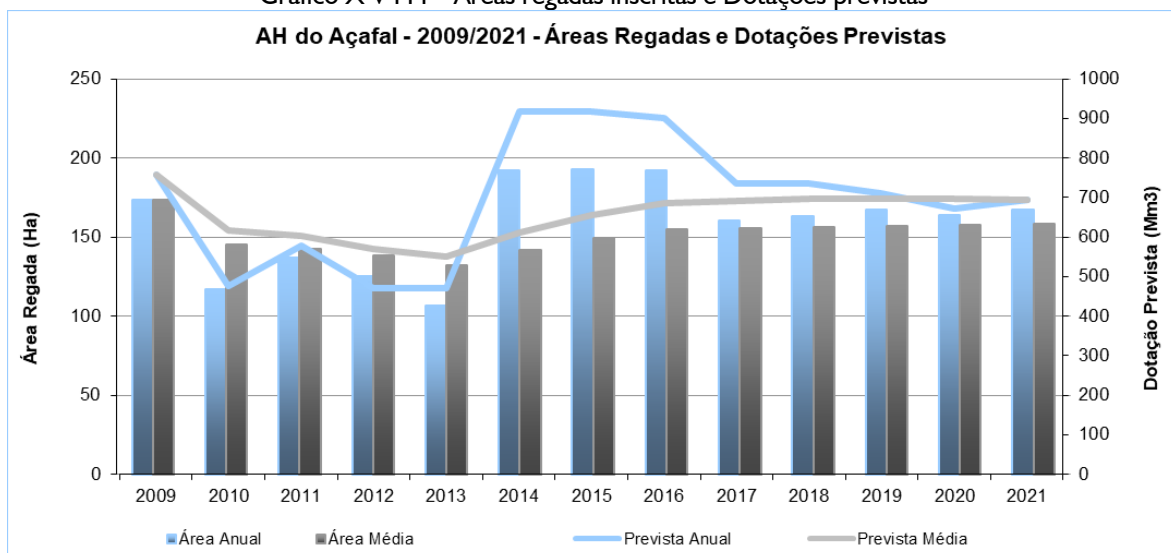
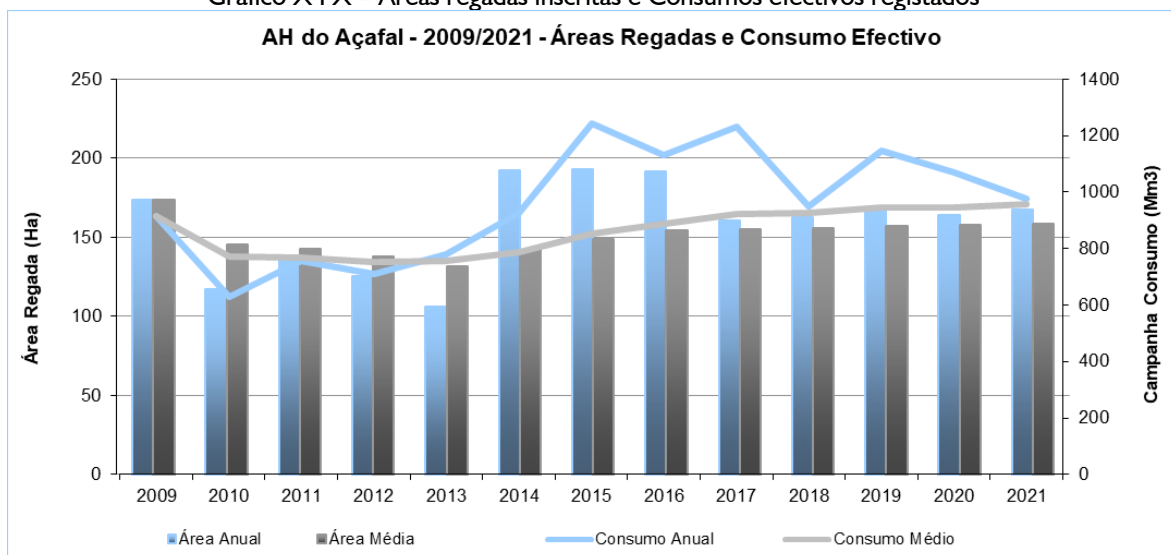


Gráfico XIX – Áreas regadas inscritas e Consumos efectivos registados



6.2 – Perímetro de Rega do Aproveitamento Hidroagrícola da Coutada/Tamujais

A Campanha de Rega de 2021 decorreu de uma forma geral que se pode considerar como superior para o Bloco de Média Pressão face à Campanha Anterior, com áreas regadas de 442,9214 ha, superior à campanha anterior de 2020 com 401,3344 ha.

Quadro X V – Áreas afectas e inscritas por Tipo de Abastecimento

COD	Descrição	Afecta	Regada	%
		Ha	Ha	
RBP	Baixa Pressão (1ª Cultura)	0,0000	0,0000	0,0
RBP	Baixa Pressão (2ª cultura) e KKK	0,0000	0,0000	0,0
EMP	Externo (regime precário)	126,0616	125,8322	99,8
RMP	Média Pressão	447,2796	317,0892	70,9
Total		573,3412	442,9214	77,3

Fonte: SIGIPRR-PRAHCT – Exploração 2021 (JARR)

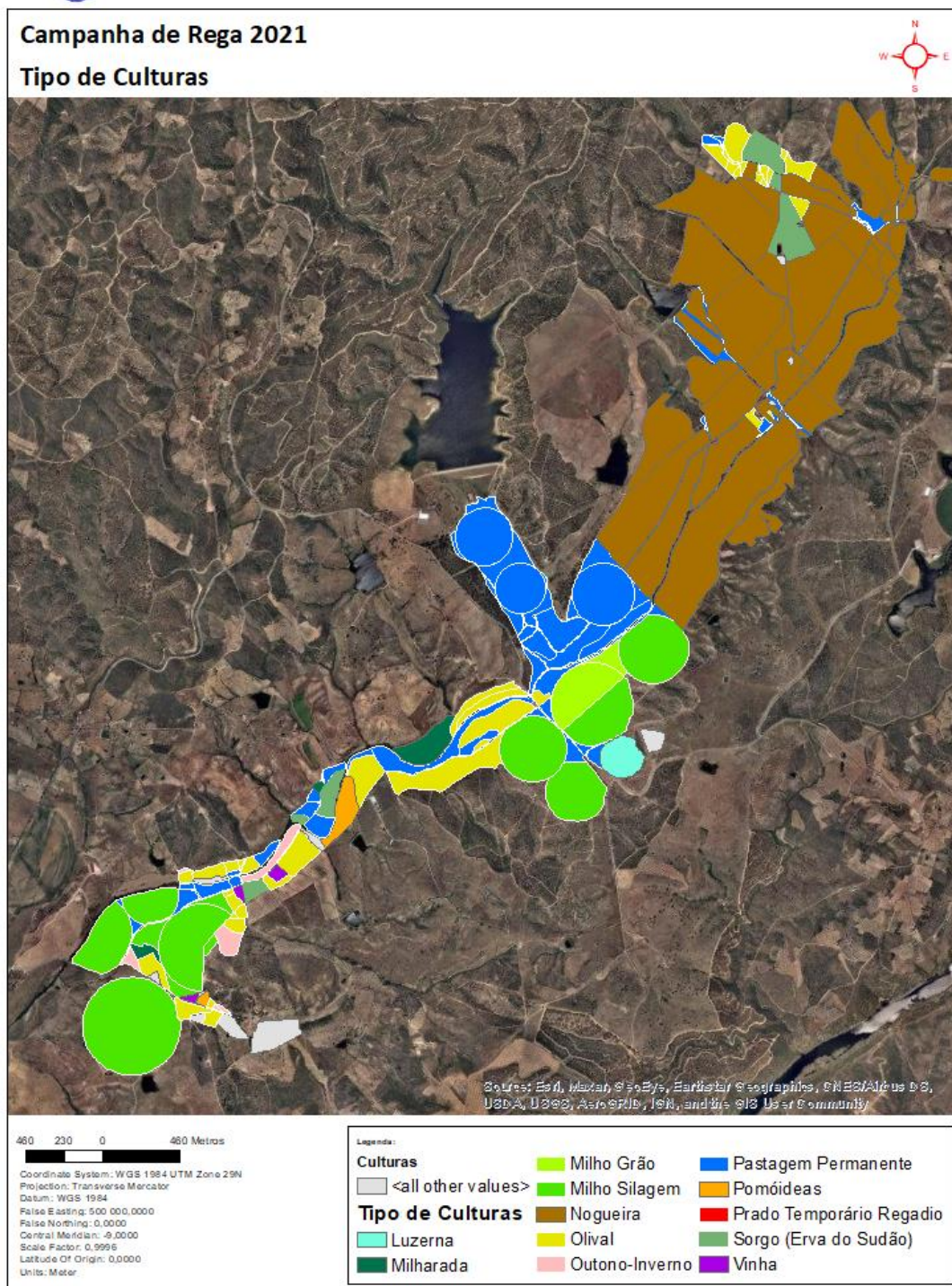
Quadro X V I – Áreas inscritas por Cultura

COD	Descrição	Área Total		Dotação Prevista
		Ha	%	m3
000	Multi-Culturas	28,1258	4,9	105 471
FFRA	Feijão Frade e Variantes	5,8381	1,0	14 887
HOR	Horticultura	0,6957	0,1	3 479
INV	Outono-Inverno	5,3025	0,9	0
LUZ	Luzerna	5,0931	0,9	30 558
MIL	Milharada	6,5043	1,1	4 266
MILF	Milho Silagem	104,6055	18,2	470 715
MILH	Milho Grão	11,8499	2,1	65 174
NOG	Nogueira	257,4786	44,9	901 174
OLI	Olival	44,6411	7,8	22 203
PAST	Pastagem Permanente	80,9919	14,1	0
POM	Pomóideas	4,5815	0,8	16 035
SOR	Sorgo (Erva do Sudão)	14,7369	2,6	58 950
VIN	Vinha	1,5354	0,3	1 914
XXX	Incultas ou Abandonadas	1,361	0,2	0
Total		573,3412	100,0	1 694 826

Fonte: SIGIPRR-PRAHCT – Exploração 2021 (JARR)

Mapa III – Áreas inscritas por Cultura

Regadios de Ródão Junta de Agricultores dos Regadios de Ródão - Vila Velha de Ródão
 Aproveitamento Hidroagrícola da Coutada/Tamuçais



Fonte: SIGIPRR-ARGGIS – Exploração 2021 (JARR)

Quadro XVII – Áreas inscritas por Cultura e Tipo de Distribuição

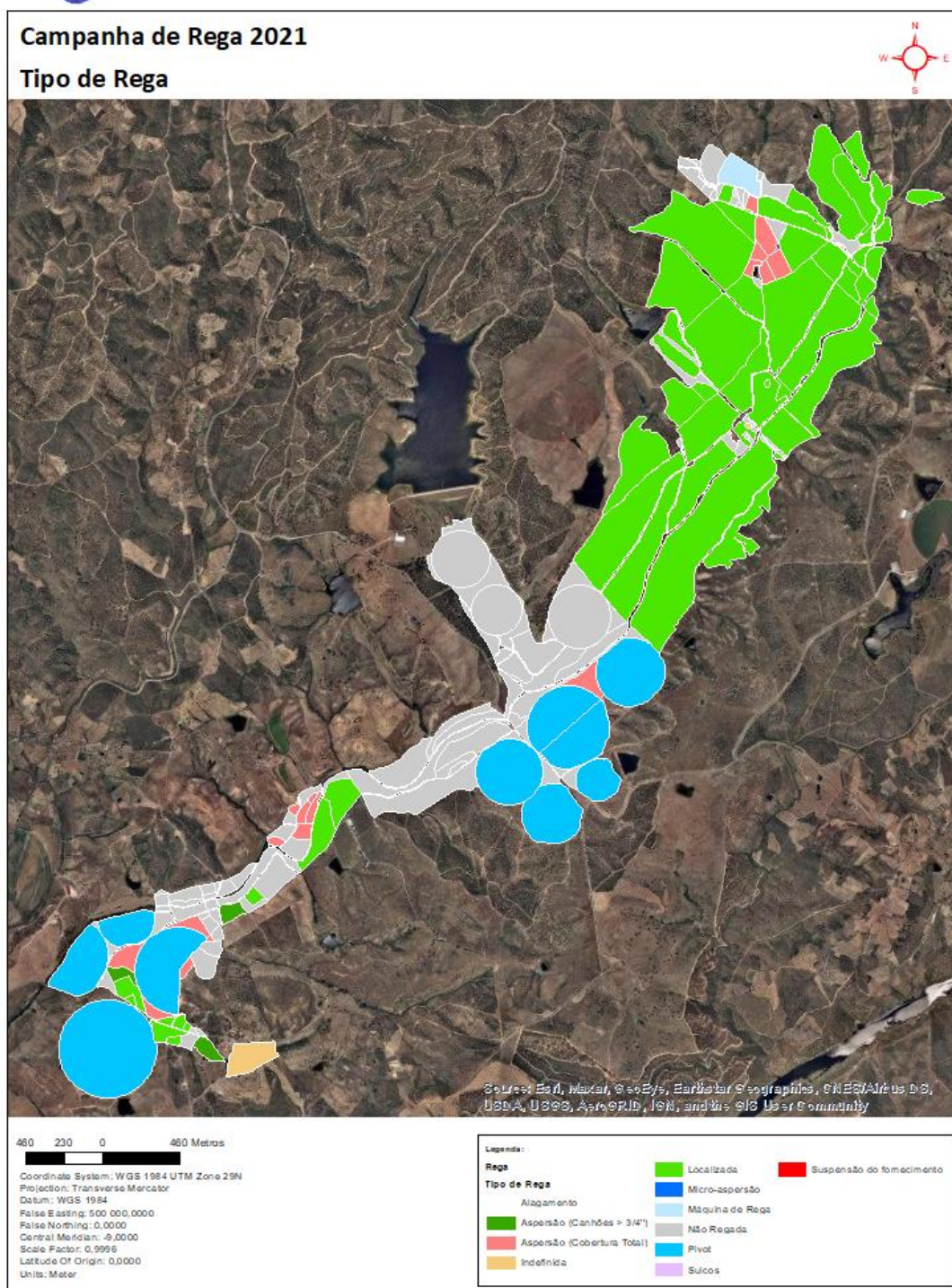
Tipo	COD	Descrição	Área Regada Total		Dotação Prevista
			Ha	%	m3
RMP	000	Multi-Culturas	0,31780	0,07	1 191
RMP	FFRA	Feijão Frade e Variantes	1,47020	0,33	3 749
RMP	HOR	Horticultura	0,69570	0,16	3 479
RMP	INV	Outono-Inverno	5,30250	1,19	0
RMP	LUZ	Luzerna	5,09310	1,14	30 558
RMP	MIL	Milharada	6,50430	1,45	4 266
RMP	MILF	Milho Silagem	104,60550	23,39	470 715
RMP	MILH	Milho Grão	11,84990	2,65	65 174
RMP	NOG	Nogueira	163,82230	36,63	573 378
RMP	OLI	Olival	44,64110	9,98	22 203
RMP	PAST	Pastagem Permanente	80,99190	18,11	0
RMP	POM	Pomóideas	4,58150	1,02	16 035
RMP	SOR	Sorgo (Erva do Sudão)	14,73690	3,29	58 950
RMP	VIN	Vinha	1,53540	0,34	1 914
RMP	XXX	Incultu ou Abandonada	1,13150	0,3	0
Total			447,2796	100,00	1 251 612

Tipo	COD	Descrição	Área Regada Total		Dotação Prevista
			Ha	%	m3
EMP	000	Multi-Culturas	27,8080	22,06	104 280
EMP	FFRA	Feijão Frade e Variantes	4,36790	3,46	11 138
EMP	NOG	Nogueira	93,65630	74,29	327 796
EMP	XXX	Incultu ou Abandonada	0,22940	0,18	0
Total			126,0616	100,00	443 214

Fonte: SIGIPRR-PRAHCT – Exploração 2021 (JARR)

Mapa I V – Áreas inscritas por Tipo de Rega

Regadios de Ródão Junta de Agricultores dos Regadios de Ródão - Vila Velha de Ródão
 Aproveitamento Hidroagrícola da Coutada/Tamujaís



Fonte: SIGIPRR-ARGGIS – Exploração 2021 (JARR)

Quadro XVIII – Áreas inscritas por Cultura e Tipo de Rega

COD	Descrição	Área Regada Total		Dotação Prevista
		Ha	%	m3
00	Indefinida	4,5589	0,8	11 854
01	Máquina de Rega	3,9082	0,7	15 633
02	Pivot	114,4767	20,0	532 536
03	Aspersão (Canhões > 3/4")	3,9311	0,7	12 494
04	Aspersão (Cobertura Total)	16,9786	3,0	73 101
07	Localizada	271,2599	47,3	944 928
08	Contador	27,8080	4,9	104 280
15	Não Regada	130,4198	22,7	0
Total		573,3412	100,0	1 694 826

Fonte: SIGIPRR-PRAHCT – Exploração 2021 (JARR)

Quadro XIX – Áreas inscritas por Cultura, Tipo de Rega e Tipo de Distribuição

Tipo	COD	Descrição	Área Regada Total		Dotação Prevista
			Ha	%	m3
EMP	00	Indefinida	4,3679	0,76	11 138
EMP	07	Localizada	93,6563	16,34	327 796
EMP	08	Contador	27,8080	4,85	104 280
EMP	15	Não Regada	0,2294	0,04	0
RMP	00	Indefinida	0,1910	0,03	716
RMP	01	Máquina de Rega	3,9082	0,68	15 633
RMP	02	Pivot	114,4767	19,97	532 536
RMP	03	Aspersão (Canhões > 3/4")	3,9311	0,69	12 494
RMP	04	Aspersão (Cobertura Total)	16,9786	2,96	73 101
RMP	07	Localizada	177,6036	30,98	617 132
RMP	15	Não Regada	130,1904	22,71	0
Total		573,3412	100,00	1 694 826	

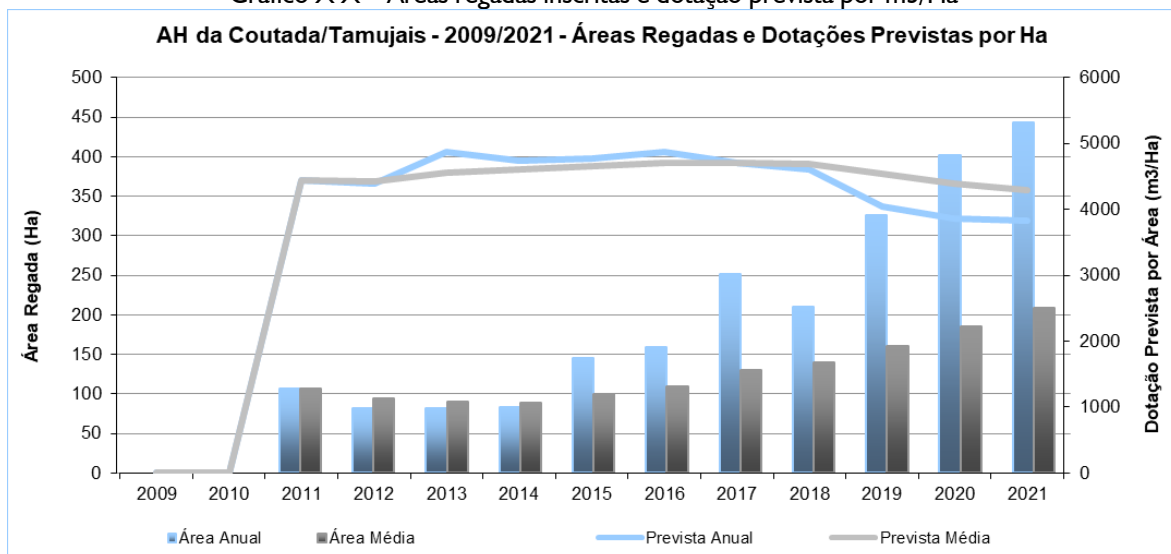
Fonte: SIGIPRR-PRAHCT – Exploração 2021 (JARR)

Quadro XX – Áreas regadas inscritas por Cultura e dotação prevista

COD	Tipo de Cultura	Área Regada		Dotação Prevista
		Ha	%	m3
000	Multi-Culturas	28,1258	6,35	105 471
FFRA	Feijão Frade e Variantes	5,8381	1,32	14 887
HOR	Horticultura	0,6957	0,16	3 479
LUZ	Luzerna	5,0931	1,15	30 558
MIL	Milharada	1,4217	0,32	4 266
MILF	Milho Silagem	104,6055	23,62	470 715
MILH	Milho Grão	11,8499	2,68	65 174
NOG	Nogueira	257,4786	58,13	901 174
OLI	Olival	7,4011	1,67	22 203
POM	Pomóideas	4,5815	1,03	16 035
SOR	Sorgo (Erva do Sudão)	14,7369	3,33	58 950
VIN	Vinha	1,0935	0,25	1 914
Total		442,9214	100,00	1 694 826

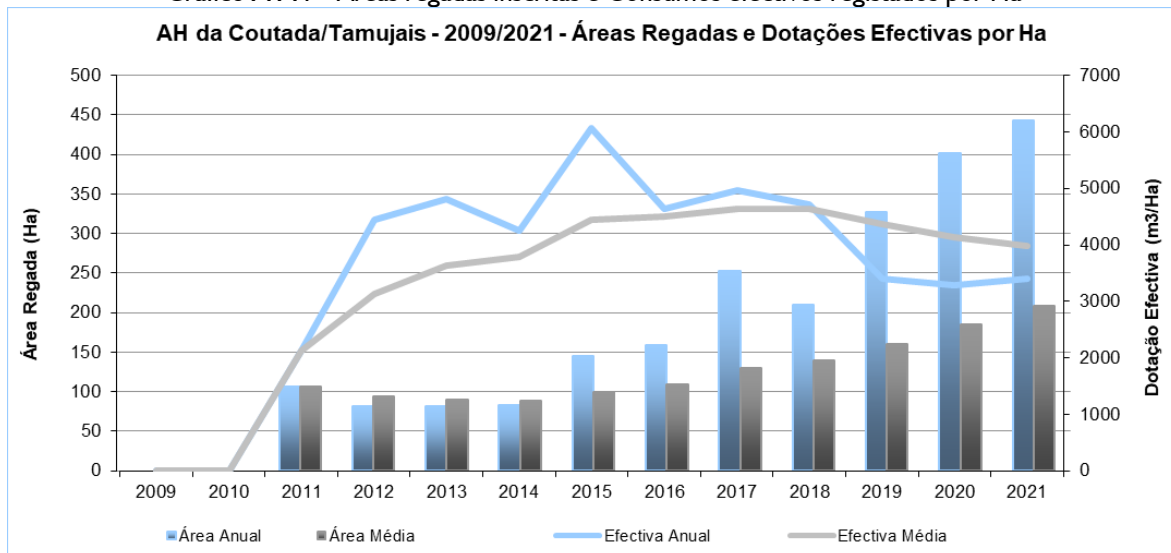
Fonte: SIGIPRR-PRAHCT – Exploração 2021 (JARR)

Gráfico X X – Áreas regadas inscritas e dotação prevista por m3/Ha



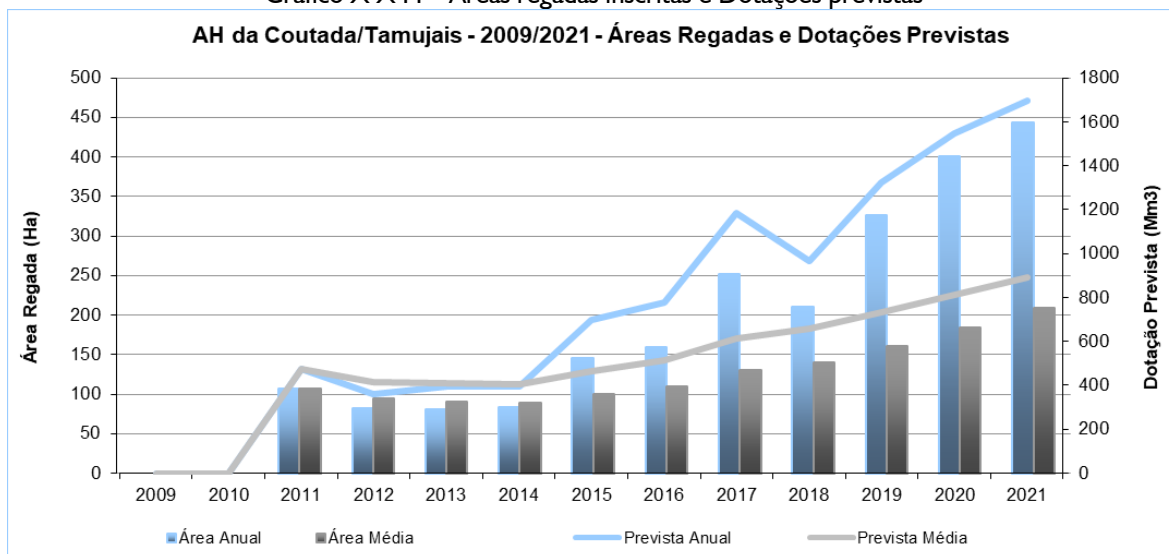
Fonte: SIGIPRR-PRAHCT – Exploração 2021 (JARR)

Gráfico X X I – Áreas regadas inscritas e Consumos efectivos registados por Ha



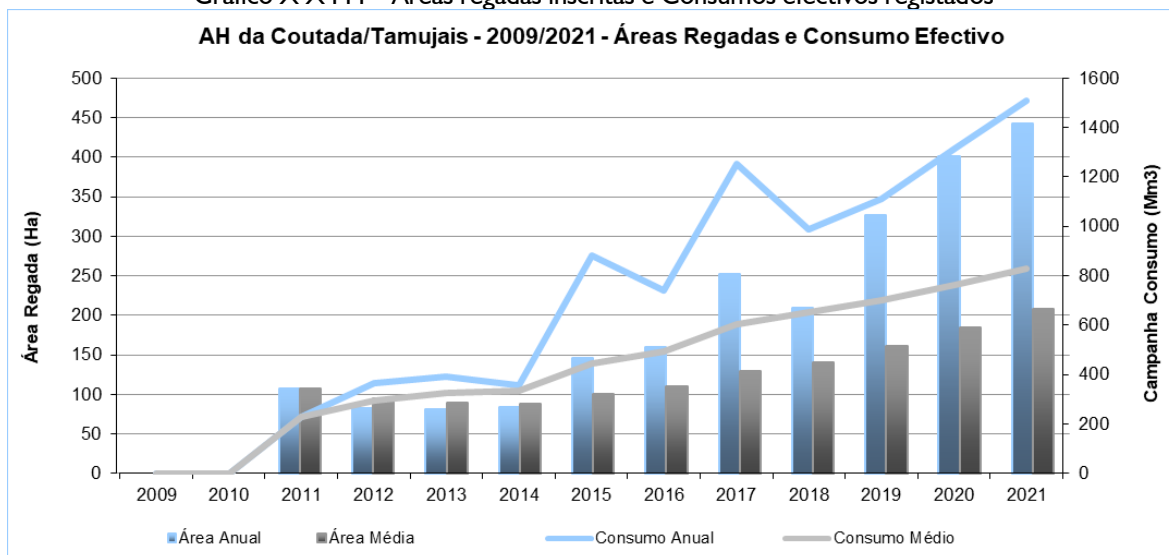
Fonte: SIGIPRR-PRAHCT – Exploração 2021 (JARR)

Gráfico X X I I – Áreas regadas inscritas e Dotações previstas



Fonte: SIGIPRR-PRAHCT – Exploração 2021 (JARR)

Gráfico X X I I I – Áreas regadas inscritas e Consumos efectivos registados



Fonte: SIGIPRR-PRAHCT – Exploração 2021 (JARR)

6.3 – Resumo dos Aproveitamentos Hidroagrícolas do Açafal e Coutada/Tamujaís

Apresenta-se a seguir os quadros resumo dos totais de áreas, culturas e equipamentos de rega referentes aos dois Perímetros dos Aproveitamentos Hidroagrícolas.

Quadro X X I – Áreas afectas e inscritas por Tipo de Abastecimento

COD	Descrição	Afecta	Regada	%
		Ha	Ha	
RBP	Baixa Pressão	197,5364	95,8615	48,53
EGA/EPA	Externo (regime precário)	35,3456	35,3456	100,00
RAP/RSB	Alta Pressão/Bombagem	105,2060	35,9406	34,16
RMP	Média Pressão	447,2796	317,0892	70,89
EMP	Externo (regime precário)	126,0616	125,8322	99,82
Total		911,4292	610,0691	66,94

Fonte: SIGIPRR – Exploração 2021 (JARR)

Quadro X X II – Áreas inscritas por Cultura

COD	Descrição	Área Afecta		Dotação Prevista
		Ha	%	m3
000	Multi-Culturas	31,0212	3,40	116 329
CITR	Citricos	1,3711	0,15	7 541
FFOR	Feijão	0,0785	0,01	0
FFRA	Feijão Frade e Variantes	12,1188	1,33	16 663
HOR	Horticultura	6,6950	0,73	33 476
INV	Outono-Inverno	16,2361	1,78	0
LUZ	Luzerna	5,7955	0,64	34 773
MIL	Milharada	18,3254	2,01	37 343
MILF	Milho Silagem	183,2334	20,10	824 541
MILH	Milho Grão	11,8499	1,30	65 174
NOG	Nogueira	257,4786	28,25	901 174
OLI	Olival	103,6649	11,37	98 868
PAST	Pastagem Permanente	157,7007	17,30	8 794
POM	Pomóideas	7,0424	0,77	24 648
PRAS	Prado Temporário Sequeiro	44,3393	4,86	0
PRAT	Prado Temporário Regadio	7,6078	0,83	45 647
SOR	Sorgo (Erva do Sudão)	42,2078	4,63	168 435
VIN	Vinha	2,9053	0,32	4 312
XXX	Incultas ou Abandonadas	1,7575	0,19	0
Total		911,4292	100,00	2 387 718

Fonte: SIGIPRR – Exploração 2021 (JARR)

Quadro X X I I I – Áreas inscritas por Cultura e Tipo de Rega

COD	Descrição	Área Afecta		Dotação Prevista
		Ha	%	m3
00	Indefinida	9,7379	1,07	34 811
01	Máquina de Rega	7,8636	0,86	29 753
02	Pivot	205,1913	22,51	933 860
03	Aspersão (Canhões > 3/4")	23,2509	2,55	94 834
04	Aspersão (Cobertura Total)	29,2015	3,20	125 167
07	Localizada	301,8376	33,12	1 039 121
08	Contador	27,8080	3,05	104 280
12	Sulcos	5,1783	0,57	25 892
15	Não Regada	301,3601	33,06	0
Total		911,4292	100,00	2 387 718

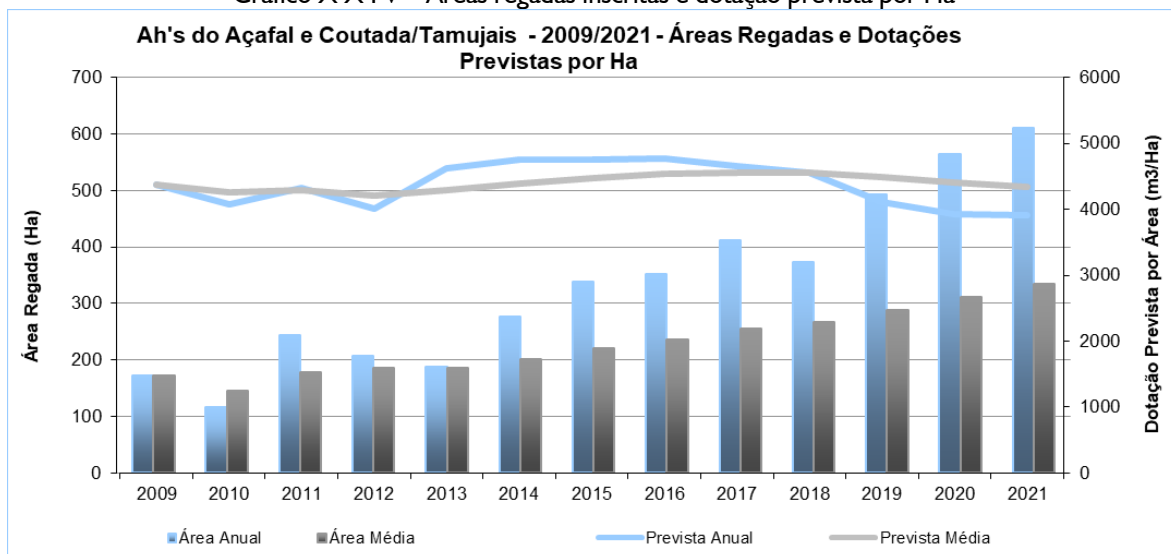
Fonte: SIGIPRR – Exploração 2021 (JARR)

Quadro X X I V – Áreas regadas inscritas por Cultura e dotação prevista

COD	Tipo de Cultura	Área Regada		Dotação Prevista
		Ha	%	m3
000	Multi-Culturas	31,0212	5,08	116 329
CITR	Citrinos	1,3711	0,22	7 541
FFRA	Feijão Frade e Variantes	6,5348	1,07	16 663
HOR	Horticultura	6,6950	1,10	33 476
LUZ	Luzerna	5,7955	0,95	34 773
MIL	Milharada	12,4466	2,04	37 343
MILF	Milho Silagem	183,2334	30,03	824 541
MILH	Milho Grão	11,8499	1,94	65 174
NOG	Nogueira	257,4786	42,20	901 174
OLI	Olival	32,9558	5,40	98 868
PAST	Pastagem Permanente	1,4658	0,24	8 794
POM	Pomóideas	7,0424	1,15	24 648
PRAT	Prado Temporário Regadio	7,6078	1,25	45 647
SOR	Sorgo (Erva do Sudão)	42,1078	6,90	168 435
VIN	Vinha	2,4634	0,40	4 312
Total		610,0691	100,00	2 387 718

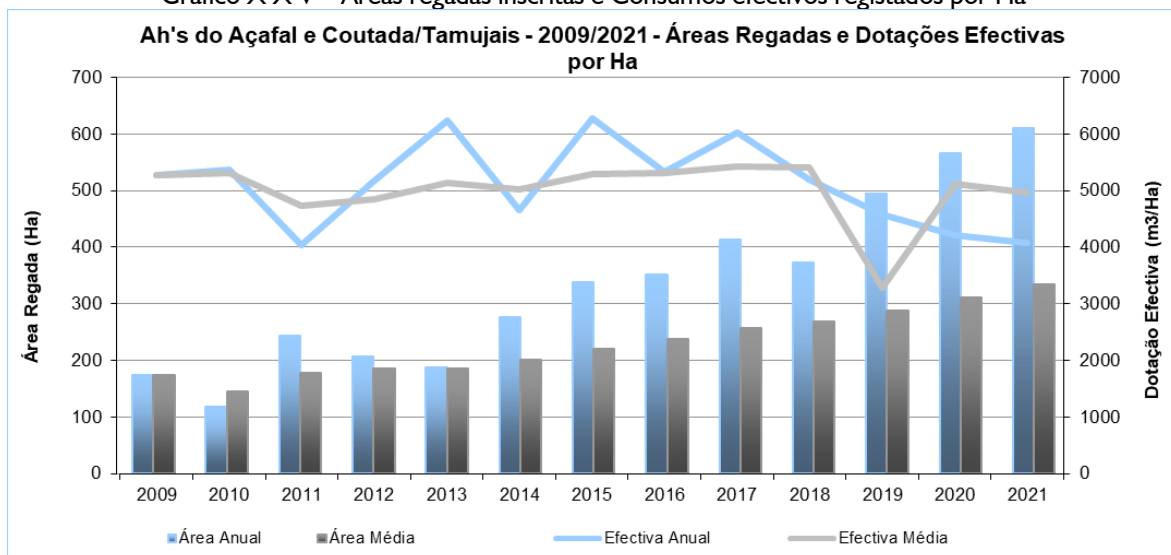
Fonte: SIGIPRR – Exploração 2021 (JARR)

Gráfico X X I V – Áreas regadas inscritas e dotação prevista por Ha



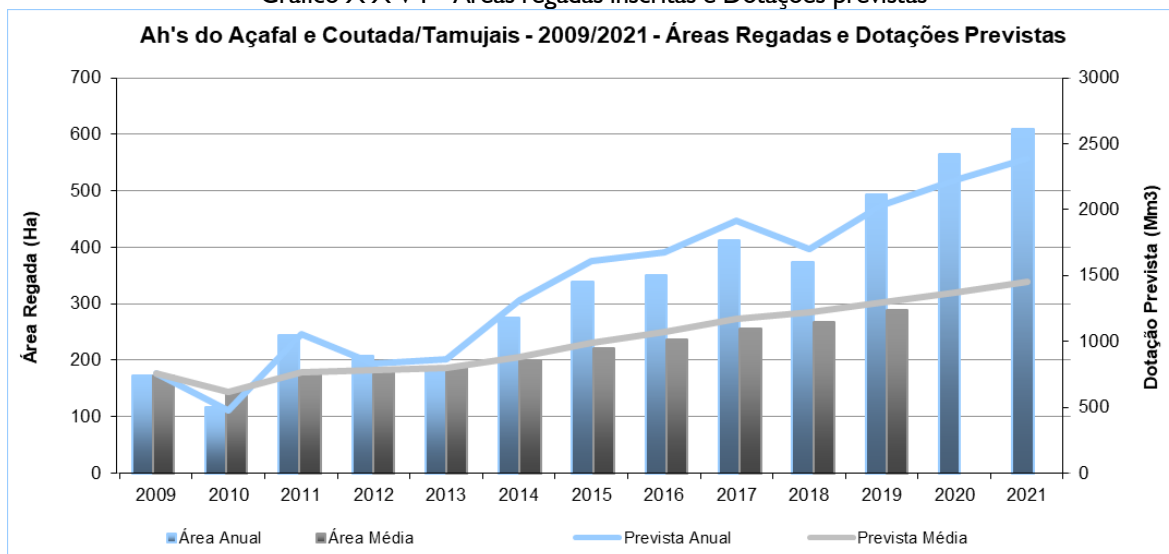
Fonte: SIGIPRR-PRARR – Exploração 2021 (JARR)

Gráfico X X V – Áreas regadas inscritas e Consumos efectivos registados por Ha



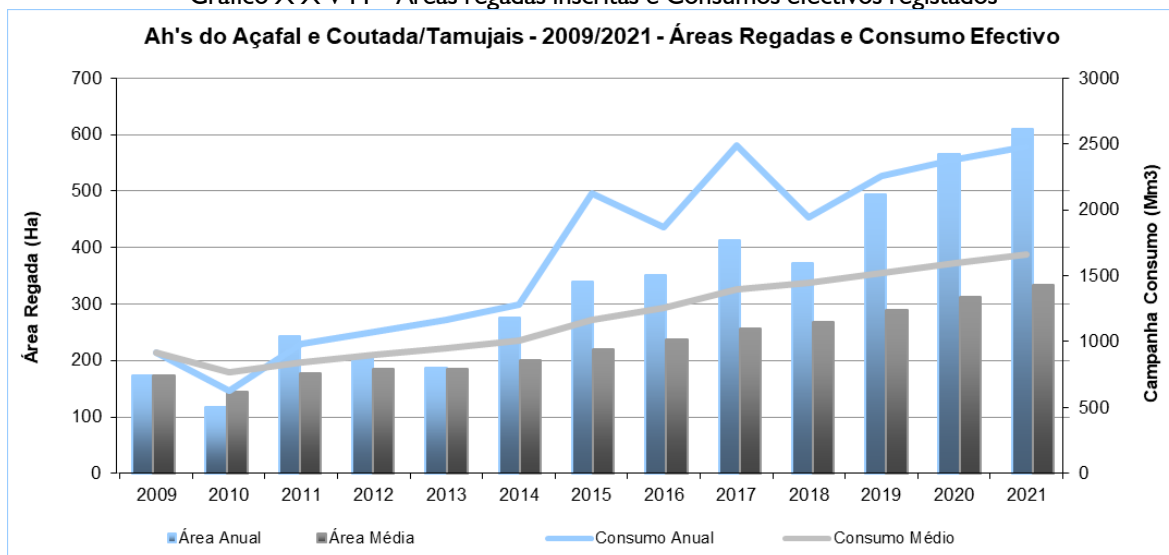
Fonte: SIGIPRR-PRARR – Exploração 2021 (JARR)

Gráfico X X V I – Áreas regadas inscritas e Dotações previstas



Fonte: SIGIPRR-PRAHA – Exploração 2021 (JARR)

Gráfico X X V I I – Áreas regadas inscritas e Consumos efectivos registados



Fonte: SIGIPRR-PRAHA – Exploração 2021 (JARR)

7 – ESTRUTURA FUNDIÁRIA

7.1 – Perímetro de Rega do Aproveitamento Hidroagrícola do Açafal

A estrutura fundiária do PRAHA distribui-se numa pulverização de parcelas principalmente a Norte, tendendo para Sul num menor número de parcelas, mas com áreas de maiores dimensões (ha).

Quadro X X V – Distribuição parcelar – Regantes – Área

Ano	Parcelas	Regantes	Área Total	
			Afecta	Regada
	Nº	Nº	Ha	Ha
2009	172	92	320,8830	173,4052
2010	182	97	321,5050	119,1890
2011	194	101	360,7070	131,1050
2012	208	115	350,9280	125,3410
2013	194	101	352,8510	106,2510
2014	195	96	374,1520	192,3460
2015	195	102	373,3015	195,6495
2016	156	89	372,4676	191,9293
2017	156	90	329,2169	160,6704
2018	157	91	336,7251	162,9723
2019	160	94	338,1620	167,2604
2020	161	96	338,0981	164,0485
2021	162	99	338,0880	167,1477

Fonte: SIGIPRR-PRAHA – Parcelar 2021 (JARR)

Área Média por Parcela é cerca de 2,0869 ha, enquanto a Área Média por Regante ronda os 3,4150 ha, numa situação de um misto de micro parcelas com algumas de média a baixa dimensão, o mesmo acontecendo, quando se analisa a distribuição parcelar por sistema de distribuição.

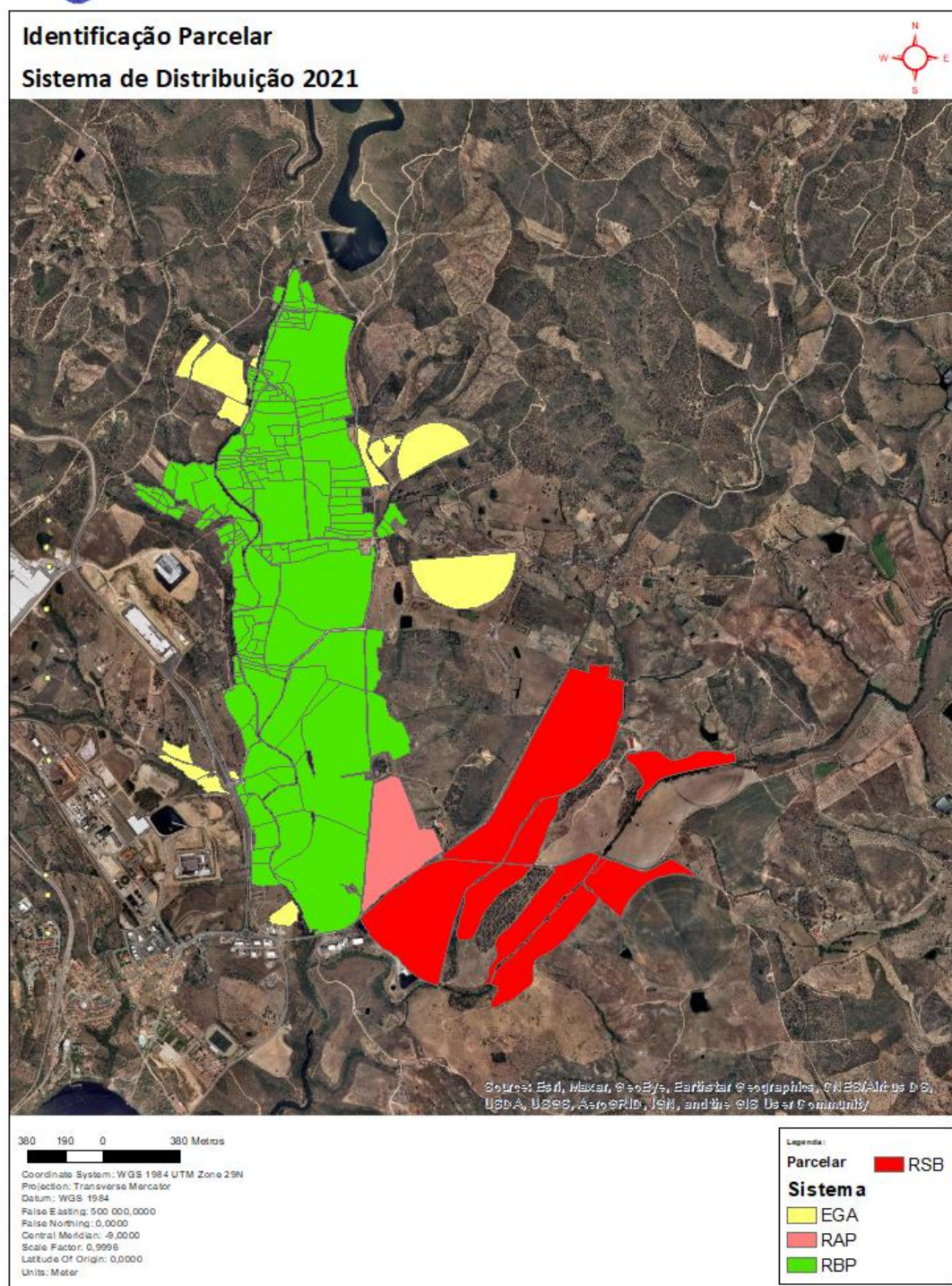
Quadro X X V I – Distribuição Parcelar por Sistema

Sistema	Parcelas	Área Total Afecta
	Nº	Ha
EGA	19	35,3456
RAP	1	14,4246
RBP	134	197,5364
RSB	8	90,7814

Fonte: SIGIPRR-PRAHA – Parcelar 2021 (JARR)

Mapa V – Parcelas por Tipo de Distribuição

Regadios de Ródão Junta de Agricultores dos Regadios de Ródão - Vila Velha de Ródão
Aproveitamento Hidroagrícola do Açafal



Fonte: SIGIPRR-ARGGIS – Parcelar 2021 (JARR)

7.2 – Perímetro de Rega do Aproveitamento Hidroagrícola da Coutada/Tamujaís

A estrutura fundiária do PRAHCT distribui-se numa pulverização de parcelas principalmente a Sul, tendendo para Norte num menor número de parcelas, mas com áreas de maiores dimensões (ha).

Quadro XXVII – Distribuição parcelar – Regantes – Área

Ano	Parcelas	Regantes	Área Total	
			Afecta	Regada
	Nº	Nº	Ha	Ha
2011	64	39	408,4800	61,2720
2012	64	43	411,4040	82,0660
2013	64	43	411,4040	81,1660
2014	65	38	411,4040	83,5860
2015	69	38	420,5242	145,5770
2016	65	34	431,3934	159,3638
2017	50	34	476,3301	252,0520
2018	50	34	476,3301	209,9598
2019	51	34	498,1254	326,5330
2020	54	35	548,4498	401,3344
2021	53	35	573,3412	442,9214

Fonte: SIGIPRR-PRAHCT – Parcelar 2021 (JARR)

Área Média por Parcela é cerca de 10,8178 ha, enquanto a Área Média por Regante ronda os 16,3812 ha, numa situação de um misto de micro parcelas com algumas de média a baixa dimensão, o mesmo acontecendo, quando se analisa a distribuição parcelar por sistema de distribuição.

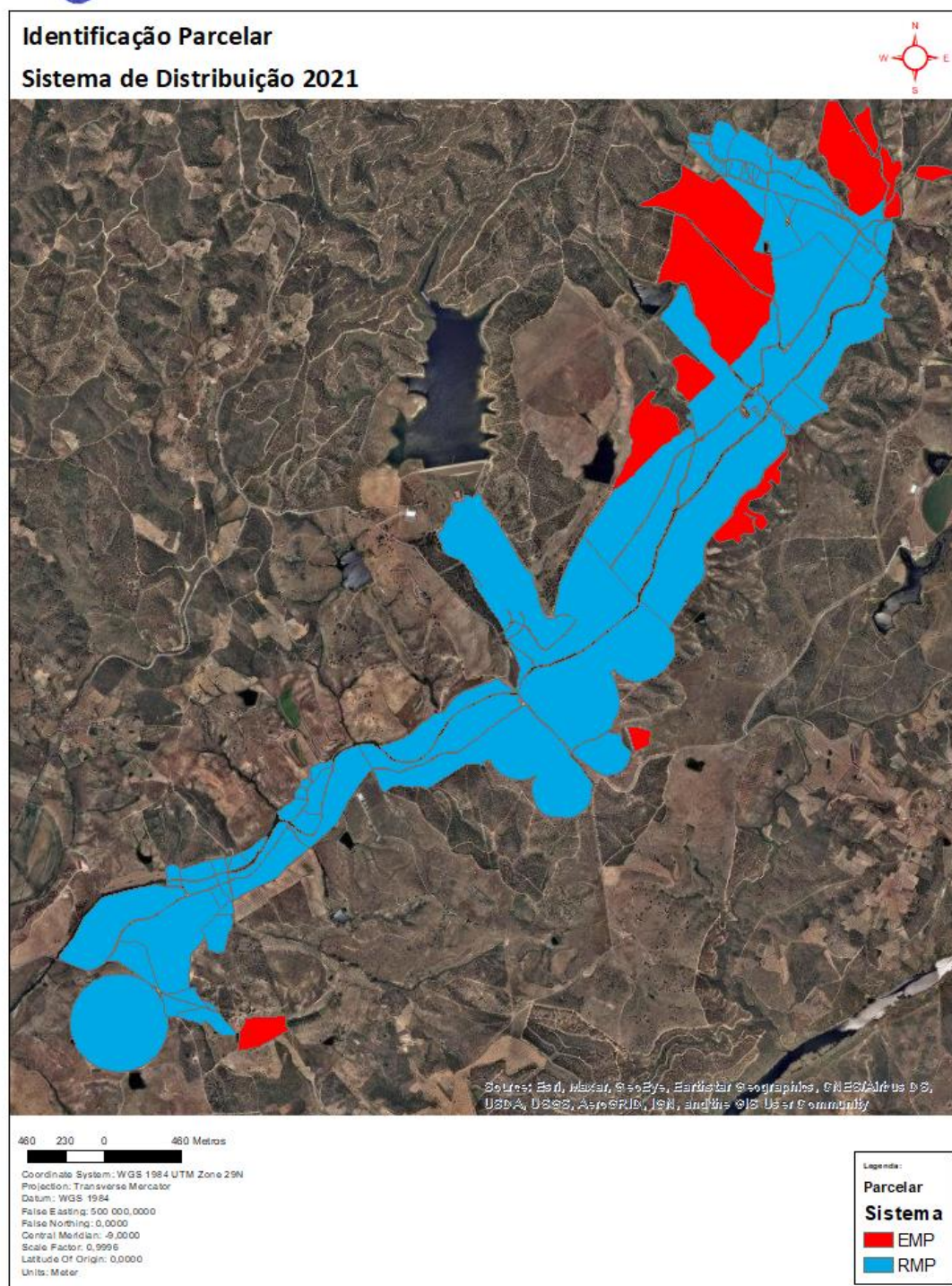
Quadro XXVIII – Distribuição Parcelar por Sistema

Sistema	Parcelas	Área Total Afecta
	Nº	Ha
EMP	5	126,0616
RMP	48	447,2796

Fonte: SIGIPRR-PRAHCT – Parcelar 2021 (JARR)

Mapa VI – Parcelas por Tipo de Distribuição

Regadios de Ródão Junta de Agricultores dos Regadios de Ródão - Vila Velha de Ródão
Aproveitamento Hidroagrícola da Coutada/Tamujaís



Fonte: SIGIPRR-ARGGIS – Parcelar 2021 (JARR)

8 – TAXAS E QUOTAS PRATICADAS NA CAMPANHA DE REGA 2021

8.1 – Perímetro de Rega do Aproveitamento Hidroagrícola do Açafal

As Taxas e Quotas aplicadas no PRAHA, foram as que constam no quadro seguinte:

Quadro X X I X – Tabela de Preços 2021

Cod	Descrição	Sistema	Tipo	Un	Valor Un	Tx Iva	Obs
0000	Não especificadas	000	Diversos	un	var	23	00
APARC	Alteração Parcelar (SIGIPRR)	000	Diversos	un	30,00	23	00
CAV01	Contribuição áudio-visual	000	Açafal/Cou	un	2,85	6	04
CPORT	Portes	000	Correios	un	var	23	00
CSELR	Selos, Registos (Correio)	000	Correios	un	var	0	00
CSGSM	TeleComunicações - Serviços Operador	000	Alta Press	un	1,00	23	04
CSVPN	TeleComunicações - Serviços VPN	000	Alta Press	un	1,00	23	04
DCD01	Débitos e Créditos Diversos	000	Diversos	un	var	0	00
EPEXT	Elaboração de Processo (P.Serviços)	000	Externo	un	30,00	23	00
INSTC	Instalação e Montagem de contador	000	Diversos	un	var	23	00
NURAS	Aplicação das NURAS	000	Açafal - Ba	m3	var	6	09
RC2AV	Registos (Correio) - 2ºAV PAG F	000	Correios	un	var	0	00
TCA15	Taxa (Artº 15 do R01-2014)	000	Taxas	%	30,00	6	00
TCA21	Taxa (Artº 21 do R01-2014)	000	Taxas	%	30,00	6	00
TCAAP	Taxa de Conservação (BA-TCAP)	RAP	A. Pressão	Ha	10,00	6	01
TCABP	Taxa de Conservação (BA-TCBP)	RBP	B. Pressão	Ha	20,00	6	01
TCADS	Taxa de Conservação - Disponib. Serviço	RAP	A. Pressão	Ha	var	6	04
TCAE1	Taxa de Conservação (BA-TCBP) - Exter	EGA	B. Pressão	Ha	25,00	6	06
TCAE2	Taxa de Conservação (BA-TCBP) - Exter	EGA	B. Pressão	Ha	25,00	6	06
TCASB	Taxa de Conservação (BA-TCSB)	RSB	Sist. Bomb	Ha	10,00	6	01
TCBDS	Taxa de Conservação - Disponib. Serviço	RBP	B. Pressão	Ha	var	6	04
TCSDS	Taxa de Conservação - Disponib. Serviço	RSB	Sist. Bomb	Ha	var	6	04
TEA15	Taxa (Artº 15 do R01-2014)	000	Taxas	%	30,00	6	00
TEA21	Taxa (Artº 21 do R01-2014)	000	Taxas	%	30,00	6	00
TEAAP	Taxa de Exploração (BA-TEAP)	RAP	A. Pressão	m3	var	6	14
TEAB1	Taxa de Exploração (BA-TEAP) - 1º Cultu	RBP	B. Pressão	un	25,00	6	02
TEAB2	Taxa de Exploração (BA-TEAP) - 2º Cultu	RBP	B. Pressão	un	12,50	6	10
TEABP	Taxa de Exploração (BA-TEBP)	RBP	B. Pressão	Ha	25,00	6	02
TEAC0	Taxa de Exploração - Charcas <= 3.667 m	EGA	B. Pressão	m3	0,0068	6	05
TEAC1	Taxa de Exploração - Charcas > 3.667 m3	EGA	B. Pressão	m3	0,0068	6	05
TEAC2	Taxa de Exploração - Charcas > 5.000 m3	EGA	B. Pressão	m3	0,0068	6	05
TEAEB	Taxa de Exploração (BA-TEBP) - Externos	EGA	B. Pressão	Ha	45,00	6	02
TEASB	Taxa de Exploração (BA-TEBP)	RSB	Sist. Bomb	m3	var	6	14
TXA06	Taxa (Artº 6 do R01-2014)	000	Externo	%	10,00	6	03
TXA08	Taxa (Artº 8 do R01-2014)	000	Taxas	un	30,00	23	08
TXA13	Taxa de Restabelecimento (Artº 13 do R	000	Taxas	un	30,00	23	00
TXAJM	Aviso Lançamento de Juros -	000	Taxas	un	var	0	07

Fonte: SIGIPRR-PRAHA – Tabelas 2021 (JARR)

CodObs Descrição

00

01 - O valor da Taxa de Conservação é fixada de acordo com o Artº 66 do Decreto-Lei nº 86/2002 de 6 de Abril, e com o disposto no Capítulo II, Artº 8 e seguintes do Decreto Regulamentar nº 86/82 de 12 de Novembro.

02 - O valor da Taxa de Exploração é fixada de acordo com o Artº 66 do Decreto-Lei nº 86/2002 de 6 de Abril, e com o disposto no Capítulo II, Artº 8 e seguintes do Decreto Regulamentar nº 86/82 de 12 de Novembro.

8.2 – Perímetro de Rega do Aproveitamento Hidroagrícola da Coutada/Tamujaís

Preços praticados no PRAHCT, foram as que constam no quadro seguinte:

Quadro X X X – Tabela de Preços 2021

Cod	Descrição	Sistema	Tipo	Un	Valor UN	Tax a Iva	Obs
00000	Não especificadas	000	Diversos	un	var	23	00
APARC	Alteração Parcelar (SIGIPRR)	000	Diversos	un	30,00	23	00
CAV01	Contribuição áudio-visual	000	Açafal/Cou	un	2,65	6	04
CPORT	Portes	000	Correios	un	var	23	00
CSELR	Selos, Registos (Correio)	000	Correios	un	var	0	00
DCD01	Débitos e Créditos Diversos	000	Diversos	un	var	0	00
EPEXT	Elaboração de Processo (P.Serviços)	000	Externo	un	30,00	23	00
INSTC	Instalação e Montagem de contador	000	Diversos	un	var	23	00
RC2AV	Registos (Correio) - 2ªAV PAG F	000	Correios	un	var	0	00
TCA15	Taxa (Artº 15 do R01-2014)	000	Taxas	%	30,00	6	00
TCA21	Taxa (Artº 21 do R01-2014)	000	Taxas	%	30,00	6	00
TCCBP	Taxa de Conservação (BC-TCBP)	RBP	Coutada -	Ha	25,00	6	01
TCCE1	Taxa de Conservação (BC-TCBP) - Exter	EGA	Coutada -	Ha	50,00	6	06
TCCE2	Taxa de Conservação (BC-TCMP) - Exter	EMP	Coutada -	Ha	50,00	6	06
TCCE3	Taxa de Conservação (BC-TCBP) - Exter	EGA	Coutada -	Ha	25,00	6	06
TCCE4	Taxa de Conservação (BC-TCMP) - Exter	EMP	Coutada -	Ha	25,00	6	06
TCCMP	Taxa de Conservação (BC-TCMP)	RMP	Coutada -	Ha	25,00	6	01
TCMDS	Taxa de Conservação - Disponib. Serviço	RMP	Coutada -	Ha	11,00	6	04
TEA15	Taxa (Artº 15 do R01-2014)	000	Taxas	%	30,00	6	00
TEA21	Taxa (Artº 21 do R01-2014)	000	Taxas	%	30,00	6	00
TECBP	Taxa de Exploração (BC-TEBP)	RBP	Coutada -	Ha	0,0100	6	02
TECEB	Taxa de Exploração (BC-TEBP) - Externos	EGA	Coutada -	m3	0,0068	6	02
TECEM	Taxa de Exploração (BC-TEMP) - Externo	EMP	Coutada -	m3	0,0376	6	14
TECMP	Taxa de Exploração (BC-TEMP)	RMP	Coutada -	m3	0,0376	6	14
TXA06	Taxa (Artº 6 do R01-2014)	000	Externo	%	10,00	6	03
TXA08	Taxa (Artº 8 do R01-2014)	000	Taxas	un	30,00	23	08
TXA13	Taxa de Restabelecimento (Artº 13 do R01-2014)	000	Taxas	un	30,00	23	00
TXAJF	Lançamento de Juros - Finanças	000	Taxas	un	var	0	07
TXAJM	Aviso Lançamento de Juros -	000	Taxas	un	var	0	07

Fonte: SIGIPRR-PRAHCT – Tabelas 2021 (JARR)

CodObs Descrição (cont.)

- 03 - O valor da Taxa de Agravamento é fixada de acordo com o nº 3 do Artº 67 do Decreto-Lei nº 86/2002 de 6 de Abril.
- 04 - Variável em função dos custos associados ao operador do serviço ou regulador.
- 05 - Aplicação da alínea c) do Artº 5 do R01-2015 de 28 de Novembro.
- 06 - Aplicação do Artº 6 do R01-2014 de 28 de Novembro.
- 07 - Taxa legal em vigor, à data da cobrança dos mesmos.
- 08 - Falta de Entrega da Declaração de Culturas de 2021
- 09 - Aplicação da alínea a) do Anexo II do R01-2014 de 28 de Novembro
- 10 - Valor a aplicar para 2ª Cultura instalada durante a Campanha de Rega a decorrer, e de declaração obrigatória (não aplicável à horticultura tradicional).
- 13 - Reembolso da Taxa de Conservação (pagamento) Suplementar, aplicável em 2013, de acordo com o aprovado em Assembleia de Regantes de 05/03/2013, alínea a) do ponto 5.
- 14 - O valor da Taxa de Exploração é fixada de acordo com o Artº 66 do Decreto-Lei nº 86/2002 de 6 de Abril, e com o disposto no Capítulo II, Artº 8 e seguintes do Decreto Regulamentar nº 86/82 de 12 de Novembro. Valores previstos no caso dos sistemas fornecidos pelo abastecimento das Estações Elevatórias e de Bombagem, e variável em função dos custos associados ao operador do serviço ou regulador.

9 – CONCLUSÕES E RECOMENDAÇÕES

Da análise final sobre a actividade dos dois perímetros de rega (PRAHA e PRAHCT), pode-se afirmar que o exercício de 2021 decorreu de uma forma geral satisfatória.

Vila Velha de Ródão, 20 de Abril de 2022

O Secretário Executivo dos Serviços dos Regadios de Ródão

(José Carlos Lopes Soares)

O Presidente da Junta de Agricultores dos Regadios de Ródão

(Rui Manuel Lopes dos Santos)

10 – CONTAS DO EXERCÍCIO ANO DE 2021

10.1 – Junta de Agricultores dos Regadios de Ródão

10.1.1 – Relatório Contas 2021

Vem esta Equipa fazer o relatório da atividade da JARR, ocorrida durante o ano civil de 2021, reportando-nos à data de 31 de Dezembro do ano 2021.

Assim, cumpre-nos dar nota do seguinte:

1. Em 31 de Dezembro de 2021, a conta de depósitos bancários À ORDEM da JARR, domiciliada na CGD – Agência de VVR, tinha um saldo positivo no valor de € 19.218,49.
2. Em 31 de Dezembro de 2021, a JARR tinha a receber de Regantes o valor de € 44.784,32.
3. No final do ano 2021, a JARR devia aos seus Fornecedores € 4.246,90.
4. Em 31 de Dezembro de 2021, a JARR não estava em mora nem para com a AUTORIDADE TRIBUTÁRIA, nem para com a SEGURANÇA SOCIAL.
5. No final do ano 2021, a JARR tinha IVA a recuperar do Estado no montante de € 2.528,94 e, tinha a pagar a DRAPC o valor de € 22.137,80 refletidos no Passivo Corrente;
6. Foi solicitado relativamente ao 3º Trimestre de 2021 o reembolso do IVA no valor de € 7.000; este valor foi recebido a 17.01.2022.
7. Em 31-12-2021, os Capitais Próprios da JARR estavam positivos, no valor de + € 46.878,10.
8. No ano 2021, os gastos incorridos com fornecimentos e serviços externos totalizaram € 80.676,67. As principais rubricas onde estes gastos foram suportados foram as seguintes:
 - a) Trabalhos especializados: € 16.615,93;
 - b) Electricidade: € 61.533,16;
9. No ano 2021, a rubrica de Outros Gastos e Perdas totalizou € 136,90, dos quais € 135,40 foram gastos suportados com taxa de contribuição audiovisual; e € 1,50 referentes a Imposto de Selo.
10. No ano 2021, a rubrica de Juros e Gastos Similares Suportados totalizou € 59,63.
11. O volume de negócios (água e taxas) da JARR totalizou, no exercício económico findo, € 98.136,62.
12. No ano 2021, a JARR teve outros rendimentos e ganhos, avaliados em € 197,19, referentes aos Juros cobrados.
13. Terminamos, referindo que em 31 de Dezembro do ano 2021, a JARR apresentou um lucro contabilístico de € 17.460,61, cujo valor total propomos seja transferido para a rubrica de «RESULTADOS TRANSITADOS».

Em Anexo I é feito o **”BALANÇO E DEMONSTRAÇÃO DE RESULTADOS REFERENTE AO EXERCÍCIO DE 2021”**.

Vila Velha de Ródão, 20 de Abril de 2022

O Contabilista certificado

O Presidente da Junta de Agricultores dos
Regadios de Ródão

(Nelson Gomes)

(Rui Manuel Lopes dos Santos)

A contabilidade da Junta de Agricultores dos Regadios de Ródão foi executada pelo Contabilista Certificado, membro n.º 69625 da Ordem dos Contabilistas Certificados.

10.1.2 – Relatório Conselho Fiscal 2021

Em cumprimento das disposições legais e estatutárias, os membros do Conselho Fiscal da Junta de Agricultores com a denominação social «JUNTA DE AGRICULTORES DOS REGADIOS DE RODÃO», reuniram a 5 de Abril de 2022, para darem o seu parecer sobre o relatório de gestão e as contas, apresentados pela Direção, referentes ao ano de 2021.

No exercício económico findo de 2021 os membros do Conselho Fiscal acompanharam com regularidade a atividade da «JUNTA DE AGRICULTORES DOS REGADIOS DE RODÃO».

Apreciado o relatório de gestão apresentado pela Direção, assim como as contas referentes ao exercício económico findo de 2021 (Balancete Analítico – Apuramento), bem como os documentos BALANÇO (SNC ME) e DEMONSTRAÇÃO DE RESULTADOS (SNC ME), anexos a este relatório, os mesmos merecem a nossa aprovação, dado que os destinos da JUNTA foram conduzidos de forma idónea, e sempre defensora dos legítimos interesses de todos os Regantes.

Face ao exposto, damos também parecer favorável à aprovação da proposta de aplicação de resultados feita pela Direção da JUNTA DE AGRICULTORES, segundo a qual o lucro contabilístico verificado no exercício económico findo de 2021, no valor de € 17.460,61 (dezassete mil, quatrocentos e sessenta euros, com sessenta e um cêntimos), seja transferido para a rubrica de «Resultados Transitados».

Vila Velha de Ródão, 20 de Abril de 2022

Os Membros do Conselho Fiscal em exercício estatutário de funções

10.1.3 – Anexos

ANEXO I – BALANÇO E DEMONSTRAÇÃO DE RESULTADOS REFERENTE AO EXERCÍCIO DE 2021

Demonstração Resultados (SNC ESNL)

541 Junta de Agricultores dos Regadios
6030-002 Vila Velha de Ródão
508859220

RUBRICAS	NOTAS	PERIÓDOS	
		2021	2020
Vendas e serviços prestados		98.136,62	83.243,49
Subsídios,doações e legados à exploração			
Trabalhos para a própria entidade			
Custo das mercadorias vendidas e das matérias consumidas			
Fornecimentos e serviços externos		80.676,67	70.797,00
Gastos com o pessoal			
Imparidade de inventários (perdas/reversões)			
Imparidade de dívidas a receber (perdas/reversões)			
Provisões (aumentos/reduções)			
Provisões específicas (aumentos/reduções)			
Outras imparidades (perdas/reversões)			
Aumentos/reduções de justo valor			
Outros rendimentos e ganhos		197,19	180,22
Outros gastos e perdas		136,90	7.907,10
Resultado antes de depreciações, gastos de financiamento e impostos		17.520,24	4.719,61
Gastos/reversões de depreciação e de amortização			
Resultado operacional (antes de gastos de financiamento e impostos)		17.520,24	4.719,61
Juros e rendimentos similares obtidos			
Juros e gastos similares suportados		59,63	83,88
Resultado antes de impostos		17.460,61	4.635,73
Imposto sobre o rendimento do período			
Resultado líquido do período		17.460,61	4.635,73

Balanço (SNC ESNL)

541 Junta de Agricultores dos Regadios

6030-002 Vila Velha de Ródão

508859220

RUBRICAS	NOTAS	D A T A S	
		2021	2020
ACTIVO			
Activo não corrente			
Activo corrente			
Cientes		44.784,32	23.759,52
Estado e outros entes públicos		9.528,94	10.138,38
Caixa e depósitos bancários		19.218,49	18.840,29
Total do activo ...		73.531,75	52.738,19
FUNDOS PATRIMONIAIS E PASSIVO			
Capital próprio			
Reservas		3.500,99	3.500,99
Resultados transitados		25.916,50	13.012,39
Resultado líquido do período		17.460,61	4.635,73
Total dos fundos patrimoniais...		46.878,10	21.149,11
Passivo			
Passivo não corrente			
Provisões específicas			
Financiamentos obtidos			
Passivo corrente			
Fornecedores		4.246,90	9.342,03
Estado e outros entes públicos		22.406,75	22.247,05
Total do passivo...		26.653,65	31.589,08
Total dos fundos patrimoniais e do passivo ...		73.531,75	52.738,19

Vila Velha de Ródão, 20 de Abril de 2022

O Contabilista certificado

O Presidente da Junta de Agricultores dos
Regadios de Ródão

(Nelson Gomes)

(Rui Manuel Lopes dos Santos)