

Regadios de Ródão

PRAHA – Aproveitamento Hidroagrícola do Açafal
PRAHCT – Aproveitamento Hidroagrícola da Coutada/Tamuçais

Regadio Tradicional

RELATÓRIO E CONTAS DO EXERCÍCIO DE 2022

junta de agricultores dos regadios do ródão

05 de Maio de 2023

Vila Velha de Ródão



Esta página foi propositada deixada em branco

Junta de Agricultores dos Regadios de Ródão

Contribuinte N.º: 508 859 220

Sede: Caminho Agrícola N.º I – Açafal
6030-002 Vila Velha de Ródão

Serviços: Estação Elevatória da Coutada
6030-053 Perais

Telmov: 925 78 24 69

e-mail: geral@regadiosderodao.pt

web: <http://www.acafal.pt>



Este relatório foi elaborado pelos Serviços do Regadios de Ródão e é propriedade da Junta de Agricultores dos Regadios de Ródão. Os dados nele contidos são propriedade das entidades que os emitiram, devendo ao uso dos mesmos a referência da devida fonte emissora.

Agradecimentos:

- Aos serviços da DRAPC, pelo apoio dado pelos seus técnicos, bem como do fornecimento de dados meteorológicos, que contribuem para a concepção deste relatório.
- À Câmara Municipal de Vila Velha de Ródão (incluindo os seus técnicos e funcionários) pelos meios postos à disposição desta Junta (máquinas de limpeza e sala de reuniões).
- À Guarda Nacional Republicana pela vigilância mantida, disponibilizando os seus poucos recursos materiais e humanos.
- A todos que colaboraram com a JARR, omissos neste relatório.

O nosso obrigado.

Índice

1	INTRODUÇÃO	07
2	CORPOS SOCIAIS DA JUNTA DE AGRICULTORES DOS REGADIOS DE RÓDÃO	08
2.1	Junta de Agricultores – Vogais	08
2.2	Conselho Fiscal	08
3	ACTIVIDADES	09
3.1	Investimentos e Obras	09
3.1.1	Limpeza do Caminho Agrícola Nº1	09
3.2	Organização interna de funcionamento	09
3.2.1	Disponibilização do serviço do SNAA (Serviço Nacional de Avisos Agrícolas) – Est. de Avisos de Castelo Branco	09
3.2.2	Membro da REDE RURAL NACIONAL	09
3.2.3	Presença na Web com o site: www.acafal.pt	09
3.2.4	Colaboração com a ESACB (Escola Superior Agrária de Castelo Branco) e com o IPCB (Instituto Politécnico de Castelo Branco)	09
4	FACTORES CLIMÁTICOS	10
	Gráfico I – Precipitação no ano hidrológico 2022 (01/10/2021 a 01/10/2022)	10
	Gráfico I I – Precipitação nos anos hidrológicos de 1931 a 2022, comparada com a precipitação média mensal – Séries 5 anos	10
	Gráfico I I I – Precipitação mensal nos anos hidrológicos de 2019 a 2022	11
	Gráfico I V – Distribuição da precipitação média mensal nos anos hidrológicos de 1931 a 2022.	11
	Média com o número de dias com ou sem precipitação – Séries 5 anos	
	Gráfico V – Distribuição da precipitação média nos anos hidrológicos de 1931 a 2022.	12
	Estações do Ano: Primavera – Séries 5 anos	
	Gráfico V I – Distribuição da precipitação média nos anos hidrológicos de 1931 a 2022.	12
	Estações do Ano: Verão – Séries 5 anos	
	Gráfico V I I – Distribuição da precipitação média nos anos hidrológicos de 1931 a 2022.	13
	Estações do Ano: Outono – Séries 5 anos	
	Gráfico V I I I – Distribuição da precipitação média nos anos hidrológicos de 1931 a 2022.	13
	Estações do Ano: Inverno – Séries 5 anos	
	Gráfico I X – Distribuição das temperaturas de Outubro/2019 a Setembro/2022.	14
	Valores médios mensais	
	Gráfico X – Distribuição das amplitudes térmicas de Outubro/2019 a Setembro/2022, com a temperatura média diária anual. Valores médios mensais	14
	Gráfico X I – Distribuição de humidade relativa de Out/2019 a Set/2022.	15
	Valores médios mensais	
	Gráfico X I I – Distribuição da temperatura média com a humidade relativa média de Out/2019 a Set/2022.	15
	Valores médios mensais	
	Gráfico X I I I – Distribuição da temperatura máxima com a humidade relativa mínima de Outubro/2019 a Setembro/2022. Valores médios mensais	16
	Gráfico X I V – Distribuição da temperatura mínima com a humidade relativa máxima de Outubro/2019 a Setembro/2022. Valores médios mensais	16
5	EXPLORAÇÃO DA ALBUFEIRA E GESTÃO DOS RECURSOS HÍDRICOS DISPONÍVEIS	17
5.1	Caracterização	17
5.1.1	Barragem do Açafal	17
	Quadro I – BARRAGEM DO AÇAFAL	17
5.1.2	Barragem da Coutada	18
	Quadro I I – BARRAGEM DA COUTADA	18
5.2	Monitorização dos níveis de armazenamento	19
5.2.1	Barragem do Açafal	19
	Quadro I I I – Tabela de níveis de exploração	19
	Quadro I V – Distribuição das Áreas afectas e regadas (ha), por Blocos	20
5.2.2	Barragem da Coutada	20
	Quadro V – Tabela de níveis de exploração	20
	Quadro V I – Área regada (ha), dotações previstas (m3) e consumos (m3), por Blocos	20
5.3	Estações Elevatórias/Bombagem	21
5.3.1	Estação de Bombagem do Açafal	21
	Quadro V I I – Consumos de energia da Estação de Bombagem do Açafal	21
5.3.2	Estação Elevatória da Coutada	22
	Quadro V I I I – Consumos de energia da Estação Elevatória	22
6	CAMPANHA DE REGA	23
6.1	Perímetro de Rega do Aproveitamento Hidroagrícola do Açafal	23
	Quadro I X – Áreas afectas e inscritas por Tipo de Abastecimento	23
	Quadro X – Áreas inscritas por Cultura	23
	Mapa I – Áreas inscritas por Cultura	24
	Quadro X I – Áreas inscritas por Cultura e Tipo de Distribuição	25
	Quadro X I I – Áreas inscritas por Cultura e Tipo de Rega	26
	Quadro X I I I – Áreas inscritas por Cultura, Tipo de Rega e Tipo de Distribuição	26
	Mapa I I – Áreas inscritas por Tipo de Rega	27
	Quadro X I V – Áreas regadas inscritas por Cultura e dotação prevista	28
	Gráfico X V I – Áreas regadas inscritas e dotação prevista por Ha	28
	Gráfico X V I I – Áreas regadas inscritas e Consumos efectivos registados por Ha	29

	Gráfico X V I I I – Áreas regadas inscritas e Dotações previstas	29
	Gráfico X I X – Áreas regadas inscritas e Consumos efectivos registados	29
6.2	Perímetro de Rega do Aproveitamento Hidroagrícola da Coutada/Tamujais	30
	Quadro X V – Áreas afectas e inscritas por Tipo de Abastecimento	30
	Quadro X V I – Áreas inscritas por Cultura	30
	Mapa I I I – Áreas inscritas por Cultura	31
	Quadro X V I I – Áreas inscritas por Cultura e Tipo de Distribuição	32
	Mapa I V – Áreas inscritas por Tipo de Rega	33
	Quadro X V I I I – Áreas inscritas por Cultura e Tipo de Rega	34
	Quadro X I X – Áreas inscritas por Cultura, Tipo de Rega e Tipo de Distribuição	34
	Quadro X X – Áreas regadas inscritas por Cultura e dotação prevista	34
	Gráfico X X – Áreas regadas inscritas e dotação prevista por Ha	35
	Gráfico X X I – Áreas regadas inscritas e Consumos efectivos registados por Ha	35
	Gráfico X X I I – Áreas regadas inscritas e Dotações previstas	36
	Gráfico X X I I I – Áreas regadas inscritas e Consumos efectivos registados	36
6.3	Resumo dos Aproveitamentos Hidroagrícolas do Açafal e Coutada/Tamujais	37
	Quadro X X I – Áreas afectas e inscritas por Tipo de Abastecimento	37
	Quadro X X I I – Áreas inscritas por Cultura	37
	Quadro X X I I I – Áreas inscritas por Cultura e Tipo de Rega	38
	Quadro X X I V – Áreas regadas inscritas por Cultura e dotação prevista	38
	Gráfico X X I V – Áreas regadas inscritas e dotação prevista por Ha	39
	Gráfico X X V – Áreas regadas inscritas e Consumos efectivos registados por Ha	39
	Gráfico X X V I – Áreas regadas inscritas e Dotações previstas	40
	Gráfico X X V I I – Áreas regadas inscritas e Consumos efectivos registados	40
7	ESTRUTURA FUNDIÁRIA	42
7.1	Perímetro de Rega do Aproveitamento Hidroagrícola do Açafal	42
	Quadro X X V – Distribuição parcelar – Regantes - Área	42
	Quadro X X V I – Distribuição Parcelar por Sistema	42
	Mapa V – Parcelas por Tipo de Distribuição	43
7.2	Perímetro de Rega do Aproveitamento Hidroagrícola da Coutada/Tamujais	44
	Quadro X X V I I – Distribuição parcelar – Regantes - Área	44
	Quadro X X V I I I – Distribuição Parcelar por Sistema	44
	Mapa V I – Parcelas por Tipo de Distribuição	45
8	TAXAS E QUOTAS PRATICADAS NA CAMPANHA DE REGA 2022	46
8.1	Perímetro de Rega do Aproveitamento Hidroagrícola do Açafal	46
	Quadro X X I X – Tabela de Preços 2022	46
8.2	Perímetro de Rega do Aproveitamento Hidroagrícola da Coutada/Tamujais	47
	Quadro X X X – Tabela de Preços 2022	47
9	CONCLUSÕES E RECOMENDAÇÕES	48
10	CONTAS DO EXERCÍCIO ANO DE 2022	49
10.1	Junta de Agricultores dos Regadios de Ródão	49
10.1.1	Relatório Contas 2022	49
10.1.2	Relatório Conselho Fiscal 2022	51
10.1.3	Anexos	52
	ANEXO I – BALANÇO E DEMONSTRAÇÃO DE RESULTADOS REFERENTE AO EXERCÍCIO DE 2022	52

I – INTRODUÇÃO

Em conformidade com o estabelecido nos estatutos, vem a Direcção da Junta submeter à apreciação e aprovação dos Ex. mos Senhores Regantes, o RELATÓRIO E CONTAS do Exercício de 2022.

Este exercício pode-se considerar como normal, no funcionamento dos Perímetros de Rega dos AHs (Aproveitamentos Hidroagrícolas) do Açafal e no da Coutada/Tamujais.

Com a aplicação dos Regulamentos em vigor, procederam-se as etapas definidas nos mesmos, com a entrega das Declarações de Culturas anuais por parte dos Regantes, bem como do sequencial acompanhamento da Campanha de Rega (vigilância e monitorização).

Em continuação do ano transacto, foi disponibilizado aos regantes o sistema de informação – página web, com a informação relevante do PRAHA, das Campanhas de Rega, Avisos Agrícolas e Meteorológicos, e ainda de outra informação relevante (Regulamentos, Normas, ect.).

2 – CORPOS SOCIAIS DA JUNTA DE AGRICULTORES DOS REGADIOS DE RÓDÃO

No ano de 2022 mantiveram-se os mesmos corpos sociais desta Junta eleitos aos 30 dias do mês de Julho de 2021, eleitos em Assembleia de Agricultores para o período anual de 2021, com a seguinte composição:

2.1 – Junta de Agricultores

2.1.1 – Vogais:

- Rui Manuel Lopes dos Santos, em representação da Companhia do Lucriz – Sociedade Agro-Alimentar, Lda.;
- Carlos José Dias Lourenço;
- Rogério Castelo Rouco em representação de Barreto e Rouco – Sociedade Agrícola, Lda.;
- Nuno António Crisóstomo Camilo;
- Manuel Boletto Valente.

2.1.2 – Vogais suplentes:

- Tomás Abel Alves dos Santos, em representação de Rúbrica D’Outono – Unipessoal, Lda.;
- Luís Machado de Brito Coutinho Dias;
- João Pires Lourenço,
- Brumajardim, Lda.;
- Something Gorgeous – Unipessoal, Lda.;

2.2 – Conselho Fiscal:

2.2.1 – Vogais:

- Domingos António Mateus Castelo em representação de Joaquim Pires Castelo, Herdeiros;
- Fátima Alexandra Dias Lourenço;
- João Paulo Martins Mota;

2.2.2 – Vogais suplentes:

- João Paulo Belo Valente em representação de Beiramonte, Sociedade Agrícola, Lda.;
- Nuno Miguel Ferro Tavares;
- Tiago Manuel Correia Carvalho;

3 – ACTIVIDADES

3.1 – Actividades, Investimentos e Obras

3.1.1 – Limpeza do Caminho Agrícola N°1

Devido à escassez de recursos tanto humanos como materiais, a Direcção da Junta solicitou apoio à Câmara Municipal de Vila Velha de Ródão para a limpeza do Caminho Agrícola N°1 do Aproveitamento Hidroagrícola do Açafal. O trabalho foi executado por uma equipa camarária, com a desmatação e limpeza das bermas do Caminho Agrícola.

3.2 – Organização interna de funcionamento

3.2.1 – Disponibilização do serviço do SNAA (Serviço Nacional de Avisos Agrícolas) – Estação de Avisos de Castelo Branco

Disponibilizou-se em continuação o serviço do SNAA (Serviço Nacional de Avisos Agrícolas) – Estação de Avisos de Castelo Branco, disponibilizando aos Regantes um serviço de informação dos AVISOS AGRÍCOLAS emitidos por esses serviços a nível regional.

3.2.2 – Membro da REDE RURAL NACIONAL

A Junta é membro da REDE RURAL NACIONAL,

3.2.3 – Presença na Web com o site: www.acafal.pt

Disponibilizou-se em continuação aos regantes do sistema de informação – página web, com a informação relevante do PRAHA, das Campanhas de Rega, Avisos Agrícolas e Meteorológicos, e ainda de outra informação relevante (Regulamentos, Normas, etc.).

Também como no ano anterior, o fornecimento de um serviço regular (salvo algumas dificuldades por motivos operacionais) de informação (via e-mail), das condições de armazenamento na Barragem, das previsões a médio prazo (semanais) meteorológicas (Instituto de Meteorologia, IP) e alertas de condições adversas.

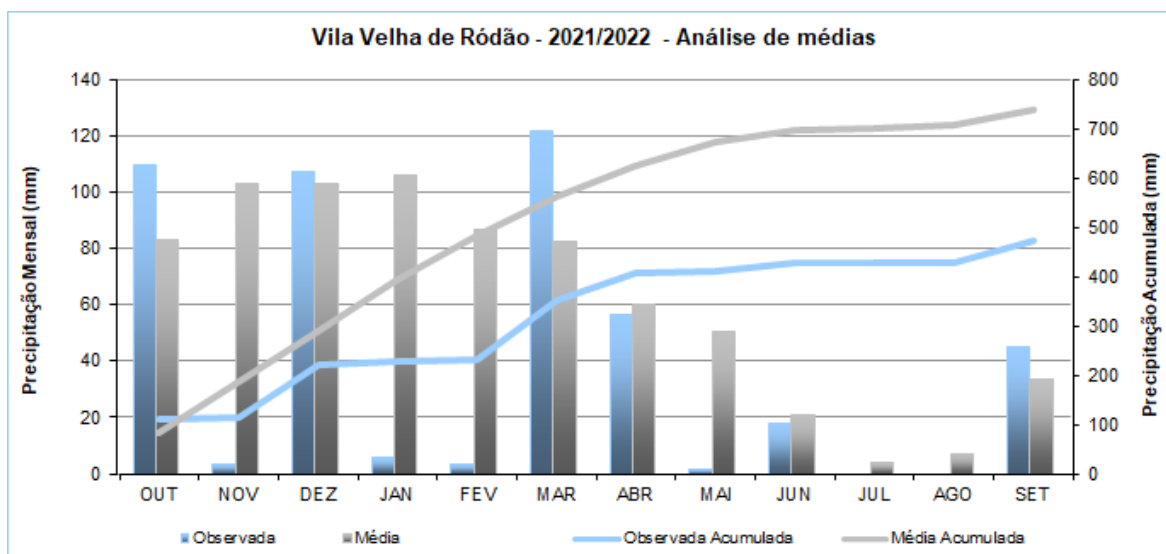
3.2.4 – Colaboração com a ESACB (Escola Superior Agrária de Castelo Branco) e com o IPCB (Instituto Politécnico de Castelo Branco)

Do protocolo existente com a ESACB (Escola Superior Agrária de Castelo Branco) e com o IPCB (Instituto Politécnico de Castelo Branco), foi continuada a colaboração mútua entre as duas entidades.

4 – FACTORES CLIMÁTICOS

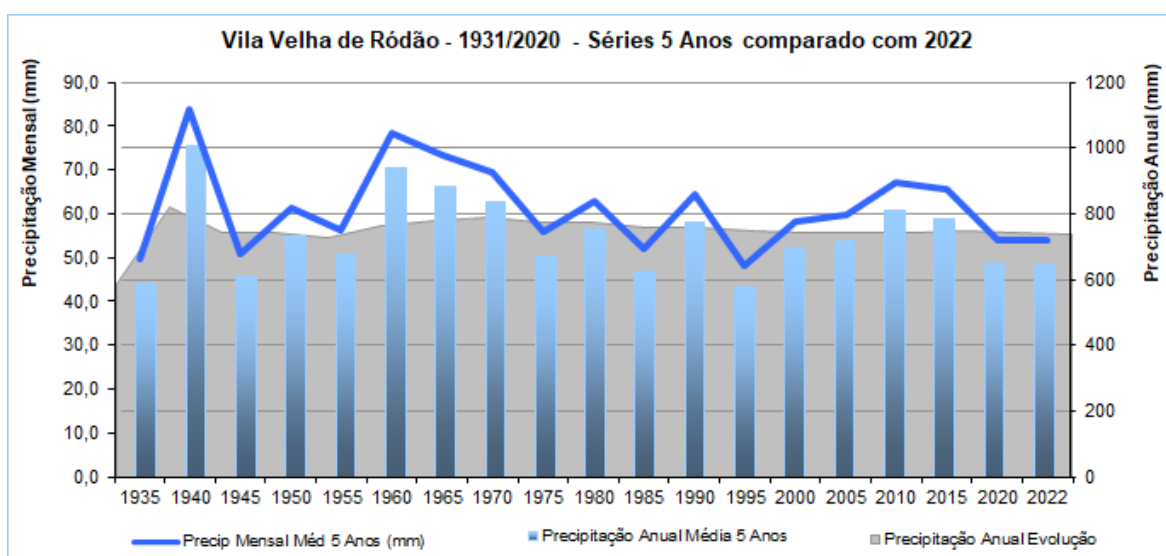
Nos quadros seguintes é feita a descrição do ano hidrológico e meteorológico.

Gráfico I – Precipitação no ano hidrológico 2022 (01/10/2021 a 01/10/2022)



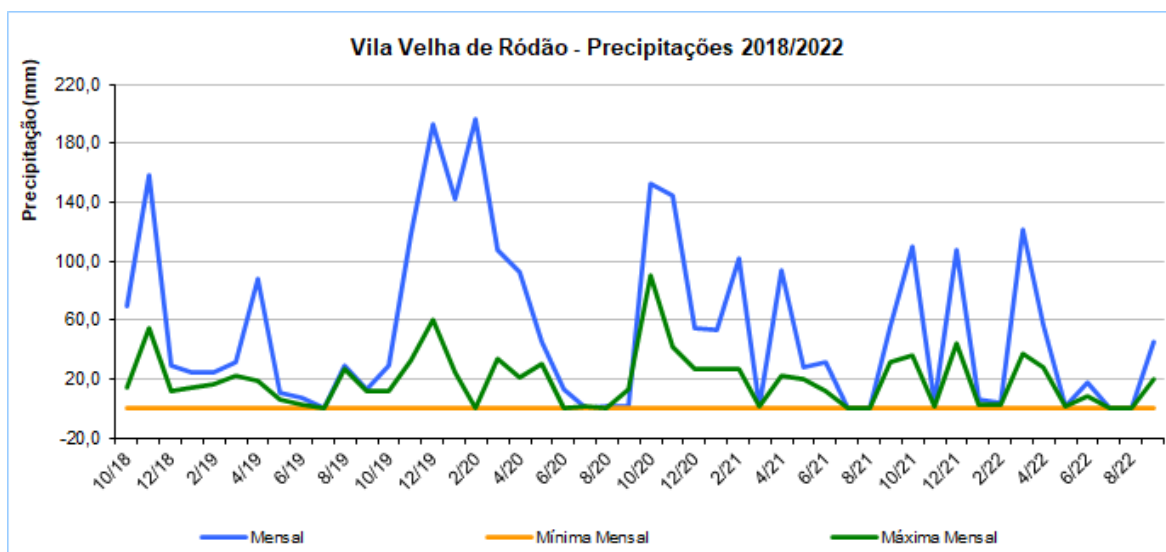
Fonte: Estação INAG 16K/01G VVRódão (SNIRG) – Estação Coutada VVRódão (DRAPC)

Gráfico II – Precipitação nos anos hidrológicos de 1931 a 2022, comparada com a precipitação média mensal – Séries 5 anos



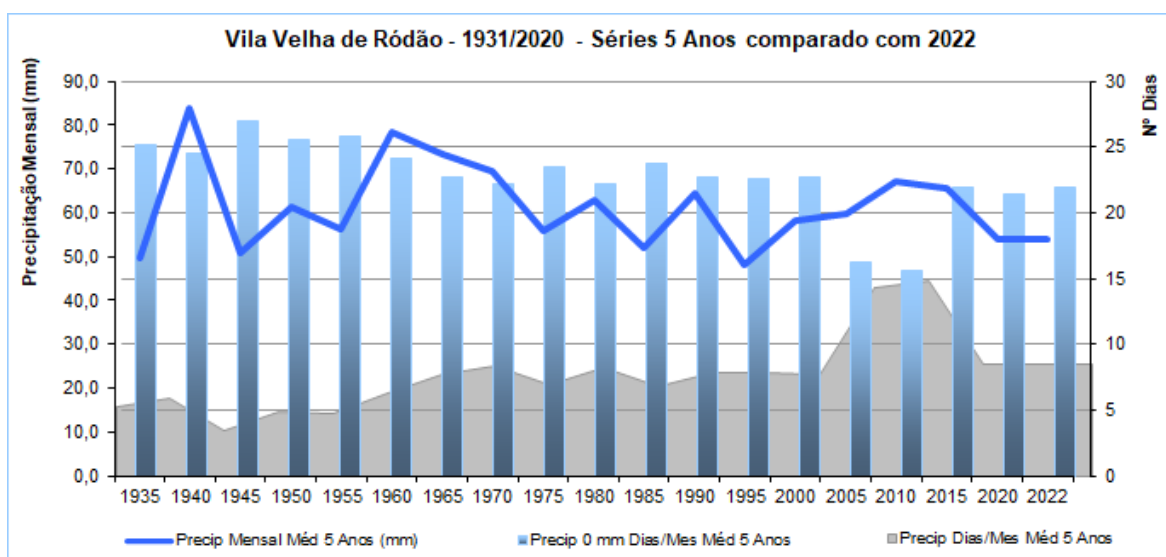
Fonte: Estação INAG 16K/01G VVRódão (SNIRG) – Estação Coutada VVRódão (DRAPC)

Gráfico III – Precipitação mensal nos anos hidrológicos de 2019 a 2022



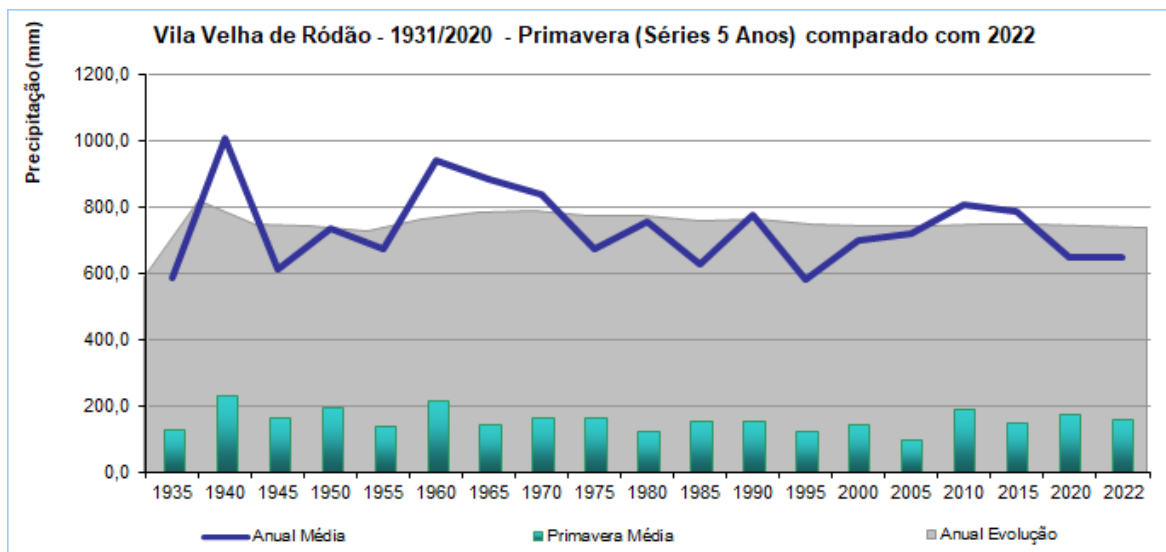
Fonte: Estação INAG 16K/01G VVRódão (SNIRG) – Estação Coutada VVRódão (DRAPC)

Gráfico IV – Distribuição da precipitação média mensal nos anos hidrológicos de 1931 a 2022. Média com o número de dias com ou sem precipitação – Séries 5 anos



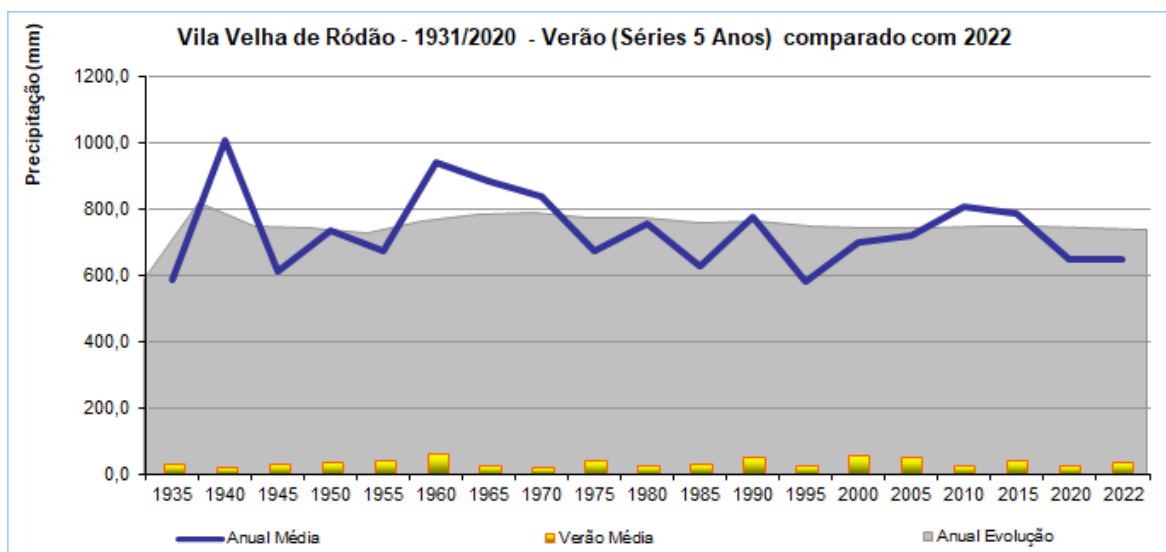
Fonte: Estação INAG 16K/01G VVRódão (SNIRG) – Estação Coutada VVRódão (DRAPC)

Gráfico V – Distribuição da precipitação média nos anos hidrológicos de 1931 a 2022.
Estações do Ano: Primavera – Séries 5 anos



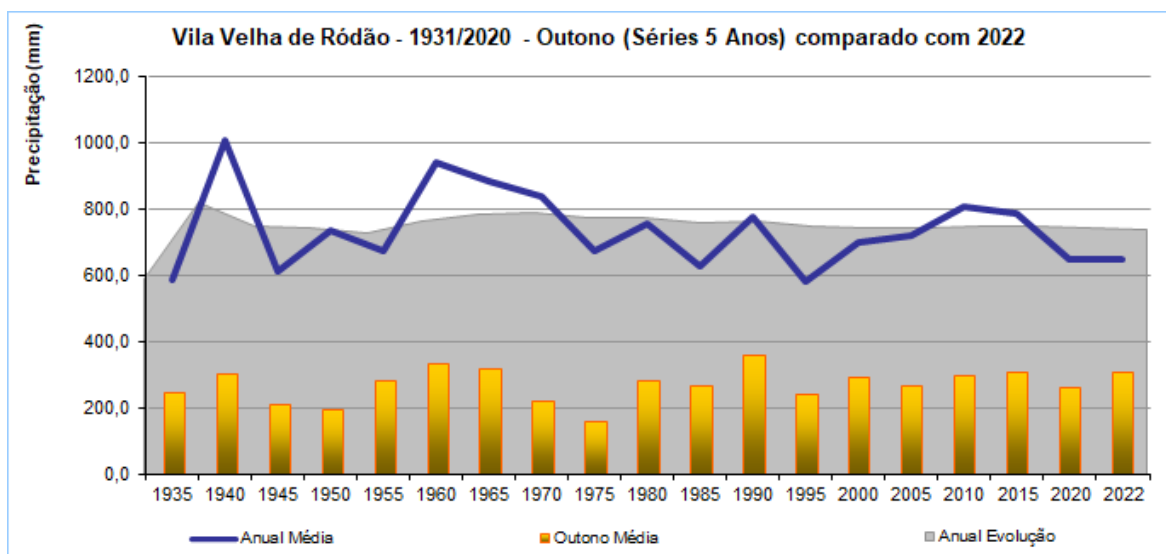
Fonte: Estação INAG 16K/01G VVRódão (SNIRG) – Estação Coutada VVRódão (DRAPC)

Gráfico VI – Distribuição da precipitação média nos anos hidrológicos de 1931 a 2022.
Estações do Ano: Verão – Séries 5 anos



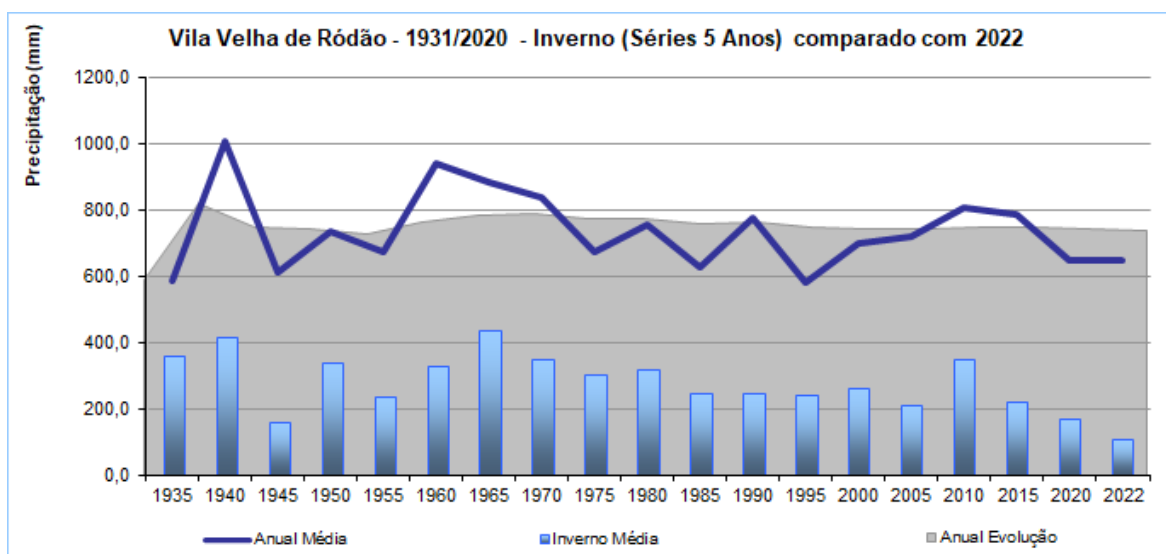
Fonte: Estação INAG 16K/01G VVRódão (SNIRG) – Estação Coutada VVRódão (DRAPC)

Gráfico VII – Distribuição da precipitação média nos anos hidrológicos de 1931 a 2022.
Estações do Ano: Outono – Séries 5 anos



Fonte: Estação INAG 16K/01G VVRódão (SNIRG) – Estação Coutada VVRódão (DRAPC)

Gráfico VIII – Distribuição da precipitação média nos anos hidrológicos de 1931 a 2022.
Estações do Ano: Inverno – Séries 5 anos

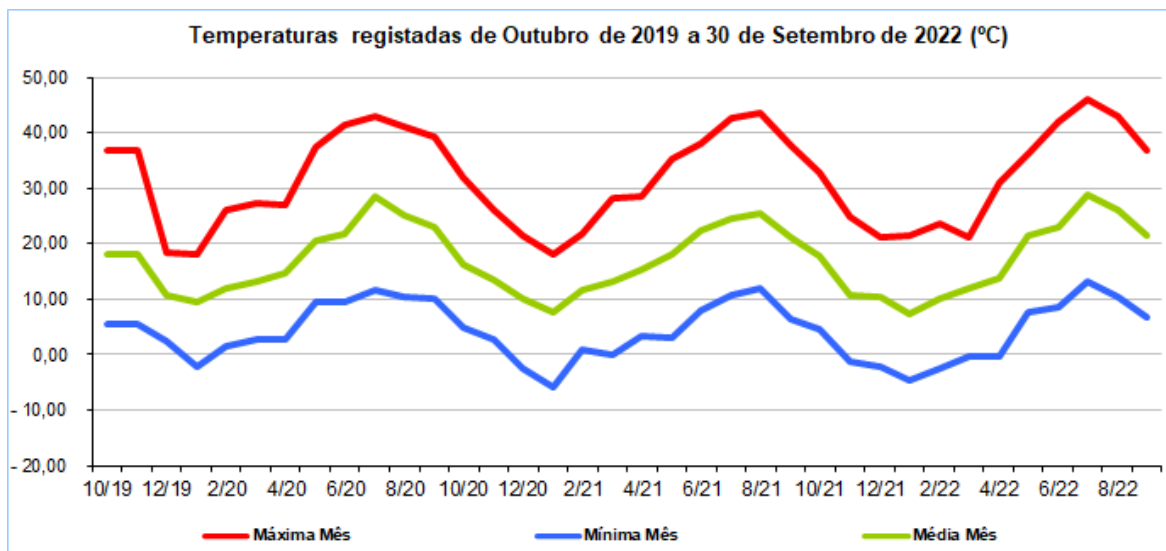


Fonte: Estação INAG 16K/01G VVRódão (SNIRG) – Estação Coutada VVRódão (DRAPC)

O ano hidrológico (2021/2022), o pleno armazenamento da Barragem do Açafal verificou-se em 26/12/2021, no caso da Barragem da Coutada não atingiu o pleno armazenamento, encontrando-se no início da Campanha de Rega à cota de 128,92 m.

Nas temperaturas registadas na área geográfica aonde o PRAHA e o PRAHCT se encontram localizados, de acordo com os dados da estação da Coutada – DRAPC, há a realçar 30 dias com temperaturas superiores a 39°C, com o valor mais elevado de 45,9°C registado no dia 14/07/2022.

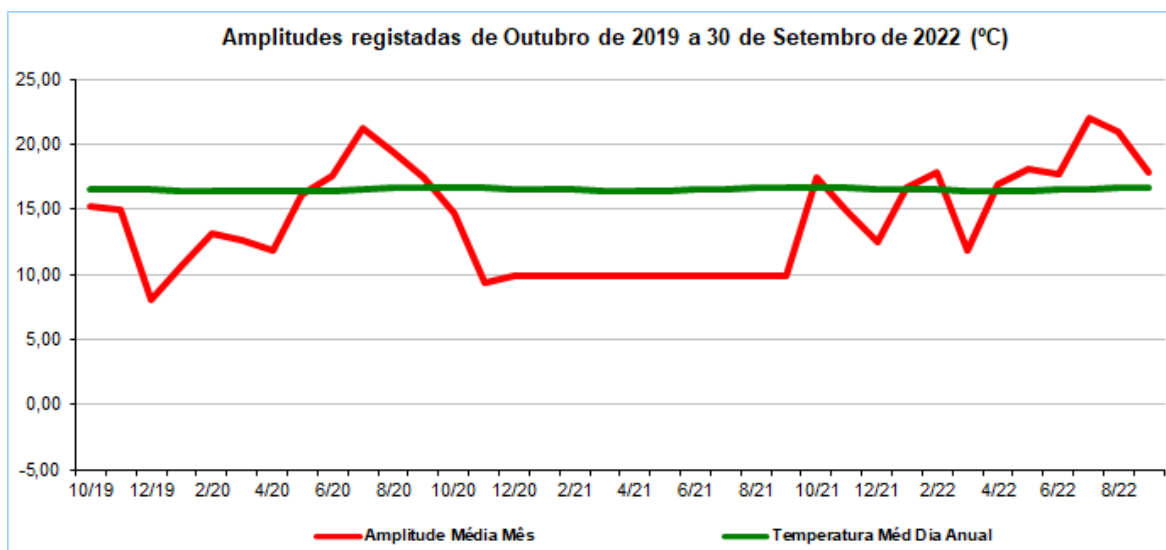
Gráfico I X – Distribuição das temperaturas de Outubro/2019 a Setembro/2022. Valores médios mensais



Fonte: Estação Coutada VVRódão (DRAPC)

Ainda o registo de dias com temperatura máxima igual ou superior a 30°C e temperatura mínima superior a 20°C (noites tropicais) com 17 dias, situou-se superior à média (7 dias) em relação a anos transactos.

Gráfico X– Distribuição das amplitudes térmicas de Outubro/2019 a Setembro/2022, com a temperatura média diária anual. Valores médios mensais



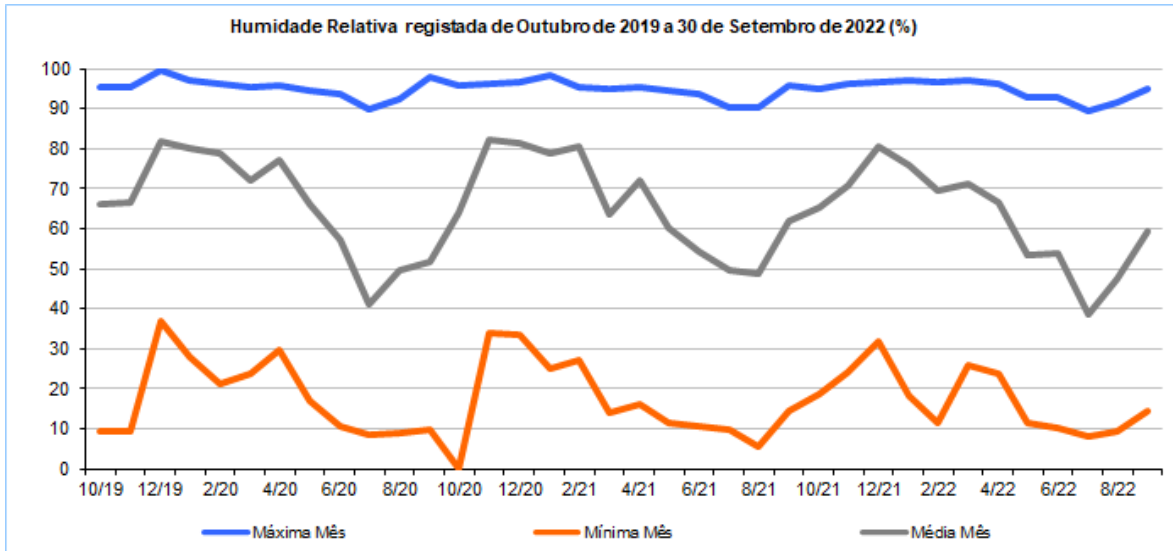
Fonte: Estação Coutada VVRódão (DRAPC)

A temperatura média diária o seu valor está estimado nos 17,26° C (valores calculados a 31 de Dezembro de 2022 – Estação Coutada da DRAPC), que está superior ao intervalo das temperaturas relativas com a caracterização do Clima de Portugal Continental do IPMA, IP,

e que indica para a zona de Vila Velha de Ródão valores compreendidos entre os 16,1 e 17,0° C.

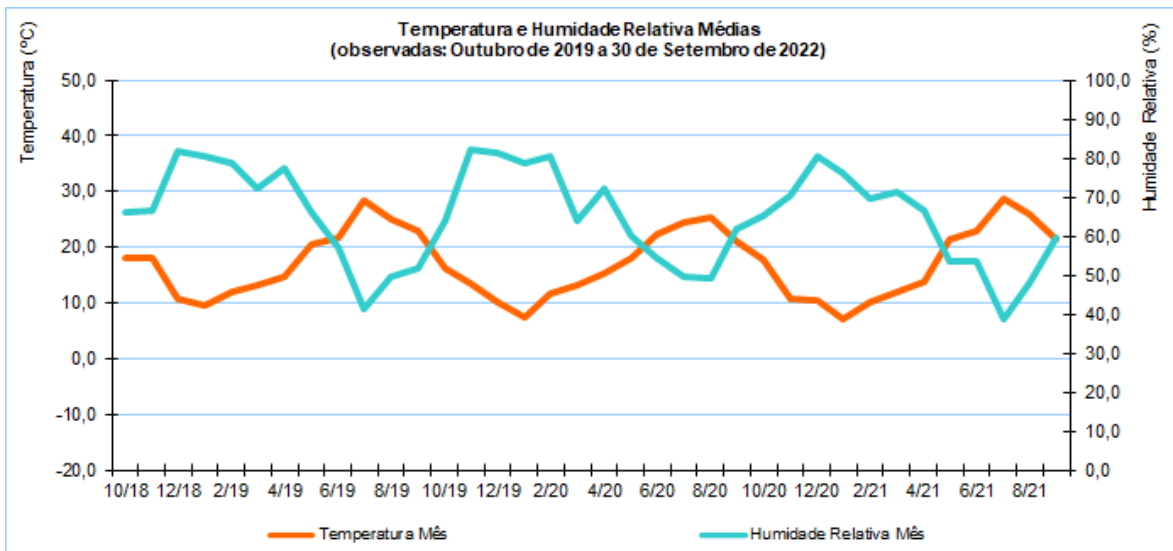
Nas temperaturas mínimas e inferiores a 4°C, a registar entre Outubro de 2021 e Setembro de 2022, o valor de 107 dias.

Gráfico X I – Distribuição de humidade relativa de Out/2019 a Set/2022.
Valores médios mensais



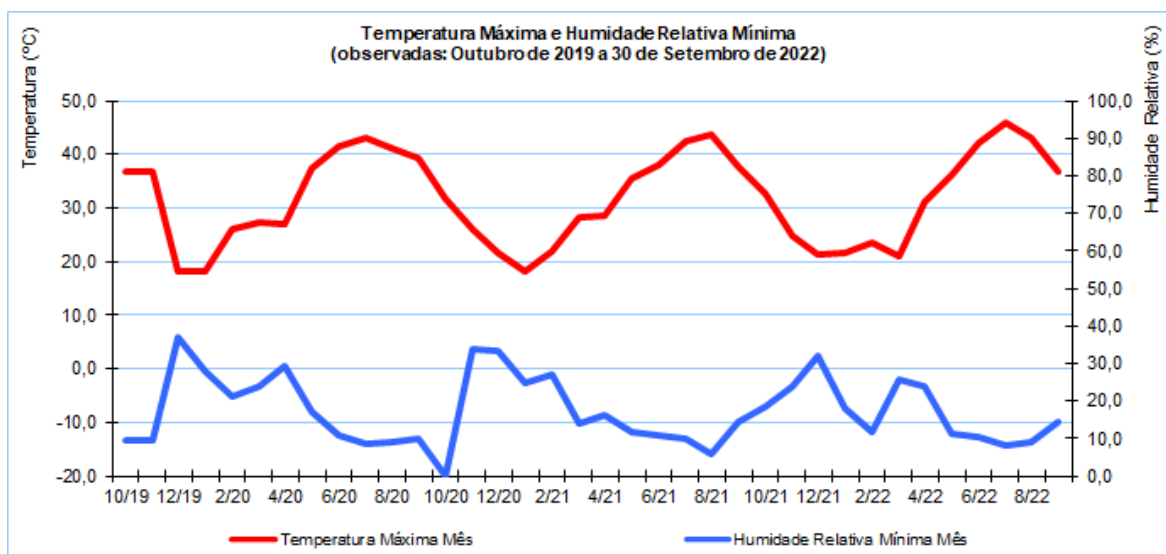
Fonte: Estação Coutada VVRódão (DRAPC)

Gráfico X II – Distribuição da temperatura média com a humidade relativa média de Out/2019 a Set/2022.
Valores médios mensais



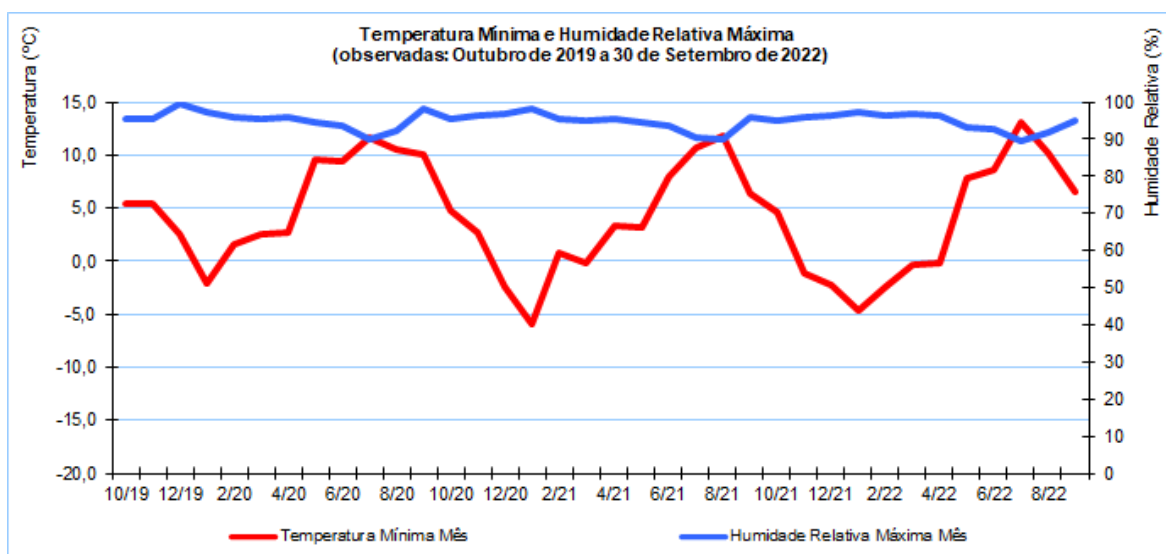
Fonte: Estação Coutada VVRódão (DRAPC)

Gráfico XIII – Distribuição da temperatura máxima com a humidade relativa mínima de Outubro/2019 a Setembro/2022. Valores médios mensais



Fonte: Estação Coutada VRódão (DRAPC)

Gráfico XIV – Distribuição da temperatura mínima com a humidade relativa máxima de Outubro/2019 a Setembro/2022. Valores médios mensais



Fonte: Estação Coutada VRódão (DRAPC)

Mais dados poderão ser consultados ou solicitados em:

- Site do Instituto Português do Mar e da Atmosfera, I. P (www.ipma.pt), na secção “O Clima – Boletins Climatológicos” e na secção “Agrometeorologia – Boletins Agrometeo”, como utilizador registado (o registo é à data gratuito).
- Site do INAG – SNIRH (snirh.pt) na secção “Dados Sintetizados > Recursos Hídricos > Boletim de Precipitação > Estação I6K/01G Vila Velha de Ródão.
- DRAPC – Direcção Regional de Agricultura e Pescas do Centro (www.drapc.min-agricultura.pt).

5 – EXPLORAÇÃO DA ALBUFEIRA E GESTÃO DOS RECURSOS HIDRÍCOS DISPONÍVEIS

5.1 – Caracterização

5.1.1 – Barragem do Açafal

Quadro I – BARRAGEM DO AÇAFAL

BARRAGEM DO AÇAFAL	
UTILIZAÇÕES – Rega	
LOCALIZAÇÃO	
<p>Distrito – Castelo Branco Concelho – Vila Velha do Ródão Local – Tostão Bacia Hidrográfica – Tejo Linha de Água – Ribeira do Açafal</p>	<p>DADOS GERAIS</p> <p>Promotor – Direcção Regional de Agricultura da Beira Interior (DRABI) Dono da Obra – Direcção Regional de Agricultura da Beira Interior (DRABI) Projectista – HIDROPROJECTO Construtor – Soares da Costa, SA e António Joaquim Maurício, Lda. Ano de projecto – 1997 Ano de Conclusão – 2004</p>
CARACTERÍSTICAS HIDROLÓGICAS	CARACTERÍSTICAS DA ALBUFEIRA
<p>Área da Bacia Hidrográfica – 46,5 km² Caudal de cheia – 192 m³/s Período de retorno – 1000 anos</p>	<p>Área inundada ao NPA – 200 x 1000 m² Capacidade total – 1790 x 1000 m³ Capacidade útil – 1790 x 1000 m³ Nível de pleno armazenamento (NPA) – 112,6 m Nível de máxima cheia (NMC) – 114,75 m</p>
CARACTERÍSTICAS DA BARRAGEM	DESCARREGADOR DE CHEIAS
<p>Aterro – Terra zonada Altura acima da fundação – 29 m Altura acima do terreno natural – 26 m Cota do coroamento – 116 m Comprimento do coroamento – 121 m Largura do coroamento – 7,5 m Fundação – Xistos Volume de aterro – 138 x 1000 m³</p>	<p>Localização – Margem esquerda Tipo de controlo – Sem controlo Tipo de descarregador – Canal de encosta Cota da crista da soleira – 112,6 m Desenvolvimento da soleira – 47,3 m Caudal máximo descarregado – 188 m³/s Dissipação de energia – Salto de esqui</p>
DESCARGA DE FUNDO	
<p>Localização – Margem direita Tipo – Em conduta sob o aterro Secção da conduta – d 700 mm Caudal máximo – 1,5 m³/s Controlo a montante – Comportas planas Controlo a jusante – Válvula de jacto oco de 350 mm</p>	

Fonte: INAG – Barragem do Açafal

5.1.2 – Barragem da Coutada

Quadro II – BARRAGEM DA COUTADA

Dados Gerais	Dono da Obra	DRAP Centro
	Projecto - Autor	PROSISTEMAS – Consultores de Engenharia, S.A.
	Projecto - Ano	2000
	Empreiteiros - Empreiteiro Geral	EDIFER – Construções Pires Coelho & Fernandes, S. A.
	Impermeabilização e consolidação	TECNASOL - FGE
	Fiscalização	Afaplan – Planeamento e Gestão de Projectos, S.A.
	Ano de Conclusão	2008
Exploração	Objectivo	Agricultura e lazer
	Entidade Responsável	DRAP Centro
	Utilização da água	Rega
	Entidade Gestora	JARCT
	Área total do regadio (2012)	411,4 ha
	N.º de beneficiários (2012)	43
	Ocupação cultural	
	Origem da água	Superficial
	Fornecimento de água às explorações	Média Pressão (> 3 bar) e Gravidade
	Sistema Tarifário	m3
	Sistema de Contagem	Contador
	Rede de Rega	15,5 Km
	Rede de Drenagem	5,0 Km (limpeza) + 2,25 km (reperfilamento)
Rede Viária	15,2 km	
Localização	Linha de água	Ribeira do Prior, do Lucriz e dos Tamujais
	Região Hidrográfica	RH5
	Bacia hidrográfica	Rio Tejo
	Freguesia	Perais
	Concelho	Vila Velha de Ródão
	Nuts3	Beira Interior Sul
	Nuts2	Centro
Características da Barragem	Tipo estrutural	Barragem de terra, zonada.
	Cota do coroamento	133,5 m
	Altura máxima acima da fundação	26,0 m
	Altura máxima acima do leito da ribeira	24,0 m
	Paramento de montante - Inclinação	1V:2,5 H
	Paramento de montante - Protecção	Enrocamento
	Paramento de jusante - Inclinação	1V:2,25 H
	Paramento de jusante - Protecção	Terra vegetal com hidro-sementeira
	Número, cota e largura das banquetas	1 banquetas: – cota 115,0; largura-4 m.
	Desenvolvimento do coroamento	412 m
Largura do coroamento	8 m	
Volume da barragem	350 Mm3	
Características da Albufeira	Nível de pleno armazenamento (NPA)	131,0 m
	Volume total (NPA)	3891 Mm3
	Nível de máxima cheia (NMC)	132,0 m
	Nível Mínimo de Exploração (NME)	114,0 m
	Volume morto (NME)	36 Mm3
	Bacia hidrográfica	Ribeira do Prior (9,2 Km2)
	Superfície inundada (NPA)	43,6 ha
	Escoamento médio anual	1908 M m3
	Afluência em ano médio	1,9 Mm3
	Ponta de máxima cheia	64,41 m3/s
	Volume útil	3806 Mm3
	Fetch efectivo	0,23 Km

Quadro I I – BARRAGEM DA COUTADA (Cont.)

Descarregador de superfície	Localização	Na margem esquerda
	Tipo	Labirinto seguido de canal de descarga de inclinação variável, com 2,6 m de largura e 90 m de comprimento.
	Desenvolvimento útil da soleira	28,0 m
	Tipo de soleira	Espessa (WES)
	Cota da crista da soleira	131,0 m
	Caudal de cheia máxima (T=1000 anos)	24 m ³ /s
	Caudal amortecido (T=1000 anos)	21 m ³ /s
	Carga máxima	0,60 m
Estrutura de saída	Em salto de ski	
Descarga de Fundo e Tomada de Água	Localização	Na margem direita
	Tipo	Em conduta com estrutura de saída constituída por câmara de válvulas.
	Número de condutas	1
	Características da conduta	1,0 m de diâmetro; 180 m de comprimento
	Comporta de comando	Tipo wagon 0,7 x 0,7 m (c/ grelha de protecção)
	Caudal máximo	2,3 m ³ /s
	Cota da soleira aceler.	107,7 m (cota inferior da Válvula de Jacto Ôco)
	Cota da soleira da restituição	106,8 m
	Cota da bacia de restituição	106,7 m
Obra de saída	Câmara de manobras - com válvula cónica tipo Howel-Bunger DN400 (descarga de fundo) e válvula de borboleta DN600 PN10 (derivação para a rede de rega)	
Instrumentação	Piezómetros hidráulicos	8 Piezómetros de aterro; 4 Piezómetros de contacto aterro/fundação; 2 Piezómetros de fundação
	Marcas superficiais	5
	Marcas de nivelamento	8
	Apoios	2 peças de apoio; 10 marcas de apoio ao nivelamento
	Medidor de caudal	1
	Escala limnimétrica	1, localizada na torre de comando

Fonte: DRAPC – Barragem da Coutada

5.2 – Monitorização dos níveis de armazenamento

No acompanhamento da evolução do armazenamento de água nas duas albufeiras, tal como em anos transactos, foi executada uma monitorização com a periodicidade de 2 vezes por semana, durante o período da Campanha de Rega 2022.

5.2.1 – Barragem do Açafal

Os dados observados encontram-se registados na aplicação SIGIPRR e disponibilizados na página web da Junta. Devido ao facto de a captação não possuir um caudalímetro, todas as observações referem-se às cotas de armazenamento lidas na torre de captação.

Quadro I I I – Tabela de níveis de exploração

Variável	ABRV	Cota (m)	Vol. (m ³)	Ha	%
Nível Pleno Armazenamento	NPA	112,60	1 746	350,9280	100,0
Nível Mínimo Exploração	Nme	100,00	237	---	0,0
Média para 2 Anos (50%)	NPS50	108,00	991	---	50,0
Média para 2 Anos (25%)	NPS25	104,91	851	---	25,0

Fonte: PRAHA - Níveis de Armazenamento 2022 (JARR)

Da Campanha com início em 27/05/2022, o armazenamento apresentava-se na cota 112,60 m e um volume total armazenado de 1746 Mm³, estando prevista uma dotação média de 580 Mm³ de água para 143,4730 ha declarados.

No final da Campanha em 05/10/2022, tinham sido consumidos para os Blocos de Baixa Pressão e Sistema de Bombagem cerca de 528 Mm³ de água, a que corresponde uma dotação de 5771 m³/ha (5833 m³/ha para 167,1477 ha declarados em 2021).

Quadro IV – Distribuição das Áreas afectas e regadas (ha), por Blocos Campanha de 2022

COD Bloco	Regada Ha	Dotação prev m3	Consumo m3	Cons Dif. m3	%
RBP+EGA	143,4730	580303	655639	75336	112,98
RAP	0,0000	0,0000	0,0000	0,0000	0,00
RSB	0,0000	0	172361	172361	0,00
Total	143,4730	580303	828000	247697	142,68

Fonte: SIGIPRR-PRAHA - Exploração 2022 (JARR)

5.2.2 – Barragem da Coutada

Os dados observados encontram-se registados na aplicação SIGIPRR e disponibilizados brevemente na página web da Junta. Embora a Estação Elevatória da Coutada dispôr de uma unidade de leitura (caudalímetro), realizaram-se também as leituras observações referentes às cotas de armazenamento na torre de captação.

Quadro V – Tabela de níveis de exploração

Variável	ABRV	Cota (m)	Vol. (m3)	Ha	%
Nível Pleno Armazenamento	NPA	131,00	3.800	411,400	100,0
Nível Mínimo Exploração	Nme	114,00	36	---	0,0
Média para 2 Anos (50%)	NPS50	---	1.900	---	50,0
Média para 2 Anos (25%)	NPS25	---	950	---	25,0

Fonte: PRAHCT - Níveis de Armazenamento 2022 (JARR)

Da Campanha com início normal em 11/05/2022, o armazenamento apresentava-se na cota 128,92 m e um volume anual armazenado de cerca de 1084,20 Mm³, estando prevista uma dotação média de 3993 m³/ha de água para 434,9202 ha declarados.

No final da Campanha em 17/10/2022, tinham sido consumidos cerca de 1652 Mm³ de água, a que corresponde uma dotação de 3766 m³/ha, inferior à dotação prevista devido ao facto da área cultivada com Nogueiras se encontrar ainda em fase de lançamento.

Quadro VI – Área regada (ha), dotações previstas (m3) e consumos (m3), por Blocos Campanha de 2022

COD Bloco	Regada Ha	Dotação prev m3	Consumo m3	Cons Dif. m3	%
RBP	0,0000	0	0	0	0,00
RMP	121,4643	1304638	1114338	-190300	85,41
EMP	313,4559	432076	394603	-37473	91,33
Total	434,9202	1736714	1508941	-227773	86,88

Fonte: SIGIPRR-PRAHCT – Exploração 2022 (JARR)

5.3 – Estações Elevatórias/Bombagem

5.3.1 – Estação de Bombagem do Açafal

Não são apresentados dados pela situação da Estação de Bombagem estar desligada devido ao facto da existência de uma varia ainda não resolvida e que não permitiu o fornecimento de energia.

Quilowatt-hora (kWh) equivale a 1.000 Wh ou $3,6 \times 10^6$ joules.

Megawatt-hora (MWh) equivale a 1.000.000 Wh ou $3,6 \times 10^9$ joules.

Gigawatt-hora (GWh) equivale a 10^9 Wh ou $3,6 \times 10^{12}$ joules.

Terawatt-hora (TWh) equivale a 10^{12} Wh ou $3,6 \times 10^{15}$ joules

5.3.2 – Estação Elevatória da Coutada

Dos valores calculados pelas contagens do operador de fornecimento de energia, tinham sido consumidos desde o fim de Maio de 2022 a Outubro de 2022 cerca de 520 Mwh ⁽¹⁾ de Energia Activa.

Quadro VIII – Consumos de energia da Estação Elevatória

Facturas EDP	un	Totais		Fixos		Campanha	
		Qtd	Valor	Qtd	Valor	Qtd	Valor
En.Activa super vazio	kWh	91835,25	23421,61	4365,2	701,72	87470,0	22719,89
En.Activa vazio normal	kWh	162390,5	41432,89	8025,6	1296,94	154364,9	40135,94
En.Activa ponta	kWh	42765,4	11530,99	3599,7	629,79	39165,7	10901,21
En.Activa cheias	kWh	222842,0	60974,58	11312,0	1956,69	211530,0	59017,89
Redes.Activa super vazio	kWh	77442,7	-2114,72	6406,3	-92,38	71036,4	-2022,34
Redes Activa vazio normal	kWh	135828,1	-3708,20	6763,7	-48,00	129064,5	-3660,19
Redes Activa ponta	kWh	42567,2	-1722,32	3979,6	-149,91	38587,6	-1572,42
Redes Activa cheias	kWh	188255,5	-4695,85	11684,7	-52,15	176570,8	-4643,71
Escalão 1 En.React.cons.FV	kvarh	44,1	45,07	0,0	0,00	44,1	45,07
Escalão 2 En.React.cons.FV	kvarh	0,0	0,00	0,0	0,00	0,0	0,00
Escalão 3 En.React.cons.FV	kvarh	0,0	0,00	0,0	0,00	0,0	0,00
En. Reactiva fornecida vazio	kvarh	16895,6	79,40	16700,7	79,18	194,9	0,21
Redes potência contratada	Kw	4416,0	2644,92	4416,0	2644,92	0,0	0,00
Redes potência horas ponta	Hor	657,9	4393,33	36,5	233,06	621,4	4160,26
Banda de Reserva de Regulação	kWh	168840,0	167,03	268,9	0,28	168571,0	166,75
Banda de Reserva de Regulação	kWh	198528,9	183,43	484,7	0,32	198044,2	183,11
Banda de Reserva de Regulação	kWh	23023,6	26,96	267,3	0,20	22756,4	26,76
Banda de Reserva de Regulação	kWh	116161,2	135,07	750,3	0,55	115410,8	134,51
Mecanismo DL 33/2022	kWh	-	38786,74	-	1033,67	-	37753,07
IEC Electricidade	un	-	519,83	-	27,30	-	492,53
Total	(€)	172100,75		8262,19		163838,56	
CAV	un	12,87	36,68	12,87	36,68	-	0,00
Redes eTelemetria	un	1,00	176,08	0	0,00	0	0,00
Taxa anual DRE	x	1	0,00	0	0,00	0	0,00
Resumo	un	Totais		Fixos		Campanha	
Energia activa	kw h	519833,1	125638,80	27302,5	4270,00	492530,6	121368,80
Energia reactiva	kvarh	16939,7	124,47	16700,7	79,18	238,9	45,28
Fixos	un	1	7074,93	1	2914,67	1	4160,26
Redes eTelemetria	un	1,00	176,08	1,00	176,08	0,00	0,00
Barragem da Coutada	un	1,00	403,11	1,00	403,11	1,00	0,00
IVA Taxa Reduzida	%	6	4,23	6	4,23	6	0,00
IVA Taxa Normal	%	23	39708,60	23	2025,73	23	37682,87
Total Campanha	(€)	212429,45		10908,02		201521,43	

Fonte: PRAHCT - EDP-2022 Energia (JARR)

O preço do m3 de água foi calculado no valor de 0,1086, tendo sofrido um agravamento de 288,83 % em relação à Campanha de Rega anterior (0,0376 Euros em 2021), devido ao aumento brutal do preço da Energia Eléctrica fornecida.

Quilowatt-hora (kWh) equivale a 1.000 Wh ou $3,6 \times 10^6$ joules.

Megawatt-hora (MWh) equivale a 1.000.000 Wh ou $3,6 \times 10^9$ joules.

Gigawatt-hora (GWh) equivale a 10^9 Wh ou $3,6 \times 10^{12}$ joules.

Terawatt-hora (TWh) equivale a 10^{12} Wh ou $3,6 \times 10^{15}$ joules

6 – CAMPANHA DE REGA

6.1 – Perímetro de Rega do Aproveitamento Hidroagrícola do Açafal

A Campanha de Rega de 2022 decorreu de uma forma semelhante à época anterior, embora de referir a transição de áreas afectas para o AH da Coutada.

Quadro I X – Áreas afectas e inscritas por Tipo de Abastecimento

COD	Descrição	Afecta	Regada	%
		Ha	Ha	
RBP	Baixa Pressão (1ª Cultura)	197,5363	102,3674	51,82
RBP	BxPres (2ª cultura) e KKK	0,0000	0,0000	0,00
RBP	Baixa Pressão (Extra PRAHA)	0,0000	0,0000	0,00
EGA/EPA	Externo (regime precário)	41,1056	41,1056	100,00
RAP/RSB	Alta Pressão/Bombagem	105,2060	0,0000	0,00
Total		343,8479	143,4730	41,73

Fonte: SIGIPRR-PRAHA – Exploração 2022 (JARR)

Quadro X – Áreas inscritas por Cultura

COD	Descrição	Área Afecta		Dotação Prevista
		Ha	%	m3
000	Multi-Culturas	3,7606	1,09	14 102
AZEA	Azevém A (Lolium)	5,5840	1,62	0
CITR	Citricos	1,3711	0,40	7 541
FFOR	Feijão	0,5513	0,16	2 205
FFRA	Feijão Frade e Variantes	9,3790	2,73	7 267
HOR	Horticultura	5,8631	1,71	29 318
INV	Outono-Inverno	57,0720	16,60	0
LUZ	Luzerna	2,2117	0,64	13 271
MIL	Milharada	15,0295	4,37	39 907
MILF	Milho Silagem	65,1895	18,96	293 353
OLI	Olival	59,1334	17,20	77 857
PAST	Pastagem Permanente	66,0706	19,22	608
POM	Pomóideas	2,5285	0,74	8 849
PRAS	Prado Temporário Sequeiro	29,9147	8,70	0
PRAT	Prado Temporário Regadio	5,4672	1,59	32 803
SOR	Sorgo (Erva do Sudão)	12,5122	3,64	50 049
VIN	Vinha	1,8129	0,53	3 173
XXX	Incultas ou Abandonadas	0,3966	0,12	0
Total		343,8479	100,00	580 303

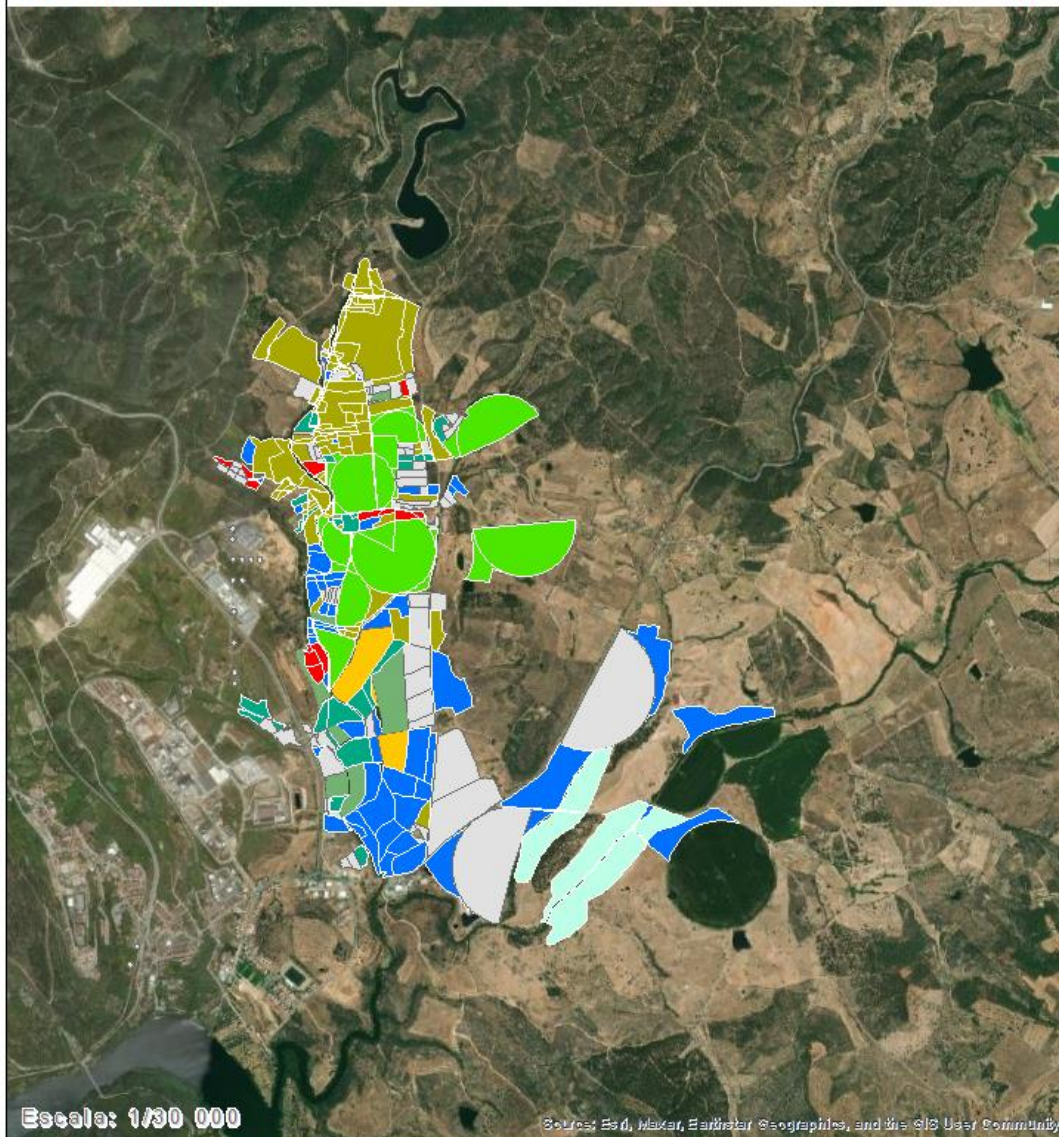
Fonte: SIGIPRR-PRAHA – Exploração 2022 (JARR)

Mapa I – Áreas inscritas por Cultura

Regadios de Ródão Junta de Agricultores dos Regadios de Ródão - Vila Velha de Ródão
Aproveitamento Hidroagrícola do Açafal

Campanha de Rega 2022

Tipo de Culturas



Escala: 1/30 000

Sources: Esri, Maxar, Earthstar Geographics, and the GIS User Community

<p>460 230 0 460 Metros</p> <p>Coordinate System: WGS 1984 UTM Zone 29N Projection: Transverse Mercator Datum: WGS 1984 False Easting: 500 000,0000 False Northing: 0,0000 Central Meridian: -9,0000 Scale Factor: 0,9996 Latitude Of Origin: 0,0000 Units: Meter</p>	<p>Culturas</p> <p><all other values></p> <p>Tipo de Culturas</p> <p>Feijão Frade e Variantes</p> <p>Milharada</p> <p>Milho Grão</p> <p>Milho Silagem</p> <p>Olival</p> <p>Pastagem Permanente</p> <p>Prado Temporário Regadio</p> <p>Prado Temporário Sequeiro</p> <p>Sorgo (Erva do Sudão)</p>	<p>World Imagery</p> <p>Low Resolution 15m Imagery</p> <p>High Resolution 60 cm Imagery</p> <p>High Resolution 30 cm Imagery</p> <p>Citations</p> <p>1.9cm Resolution Metadata</p>
---	--	---

Fonte: SIGIPRR-ARGGIS – Exploração 2022 (JARR)

Quadro X I – Áreas inscritas por Cultura e Tipo de Distribuição

Tipo	COD	Descrição	Área Afecta		Dotação Prevista
			Ha	%	m3
RBP	000	Multi-Culturas	1,6141	0,82	6 052
RBP	AZEA	Azevém A (Lolium)	5,5840	2,83	0
RBP	CITR	Citrinos	1,0391	0,53	5 715
RBP	FFOR	Feijão	0,5513	0,28	2 205
RBP	FFRA	Feijão Frade e Variantes	9,3790	4,75	7 267
RBP	HOR	Horticultura	2,9474	1,49	14 738
RBP	INV	Outono-Inverno	6,7068	3,40	0
RBP	LUZ	Luzerna	2,2117	1,12	13 271
RBP	MIL	Milharada	12,1737	6,16	31 340
RBP	MILF	Milho Silagem	42,3115	21,42	190 402
RBP	OLI	Olival	50,4065	25,52	51 677
RBP	PAST	Pastagem Permanente	41,1445	20,83	608
RBP	POM	Pomóideas	1,4059	0,71	4 920
RBP	PRAT	Prado Temporário Regadio	5,4672	2,77	32 803
RBP	SOR	Sorgo (Erva do Sudão)	12,5122	6,33	50 049
RBP	VIN	Vinha	1,6848	0,85	2 949
RBP	XXX	Inculta ou Abandonada	0,3966	0,20	0
Total			197,536	100,00	413 996

Tipo	COD	Descrição	Área Afecta		Dotação Prevista
			Ha	%	m3
RAP	INV	Outono-Inverno	14,4246	13,71	0
RSB	INV	Outono-Inverno	35,9406	34,16	0
RSB	PAST	Pastagem Permanente	24,9261	23,69	0
RSB	PRAS	Prado Temporário Sequeiro	29,9147	28,43	0
Total			105,206	100,0	0

Tipo	COD	Descrição	Área Afecta		Dotação Prevista
			Ha	%	m3
EGA	000	Multi-Culturas	2,1465	5,22	8 050
EGA	CITR	Citrinos	0,3320	0,81	1 826
EGA	HOR	Horticultura	2,9157	7,09	14 580
EGA	MIL	Milharada	2,8558	6,95	8 567
EGA	MILF	Milho Silagem	22,8780	55,66	102 951
EGA	OLI	Olival	8,7269	21,23	26 180
EGA	POM	Pomóideas	1,1226	2,73	3 929
EGA	VIN	Vinha	0,1281	0,31	224
Total			41,1056	100,00	166 307

Fonte: SIGIPRR-PRAHA – Exploração 2022 (JARR)

Quadro XII – Áreas inscritas por Cultura e Tipo de Rega

COD	Descrição	Área Afecta		Dotação Prevista
		Ha	%	m3
00	Indefinida	7,1544	2,08	29 171
01	Máquina de Rega	9,1075	2,65	35 476
02	Pivot	58,0455	16,88	262 695
03	Aspersão (Canhões > 3/4")	19,6628	5,72	71 729
04	Aspersão (Cobertura Total)	14,5509	4,23	64 322
07	Localizada	29,8135	8,67	91 216
12	Sulcos	5,1384	1,49	25 694
15	Não Regada	200,3749	58,27	0
17	Factor de correcção	0,0000	---	0
Total		343,8479	100,00	580 303

Fonte: SIGIPRR-PRAHA – Exploração 2022 (JARR)

Quadro XIII – Áreas inscritas por Cultura, Tipo de Rega e Tipo de Distribuição

Tipo	COD	Descrição	Área Afecta		Dotação Prevista
			Ha	%	m3
RBP	00	Indefinida	4,3233	1,26	19 747
RBP	01	Máquina de Rega	9,1075	2,65	35 476
RBP	02	Pivot	37,6333	10,94	170 840
RBP	03	Aspersão (Canhões > 3/4")	17,1365	4,98	63 471
RBP	04	Aspersão (Cobertura Total)	10,8497	3,16	49 520
RBP	07	Localizada	21,0944	6,13	63 828
RBP	12	Sulcos	2,2227	0,65	11 114
RBP	15	Não Regada	95,1689	27,68	0
RAP	15	Não Regada	14,4246	4,20	0
RSB	15	Não Regada	90,7814	26,40	0
EGA	00	Indefinida	2,8311	0,82	9 424
EGA	02	Pivot	20,4122	5,94	91 855
EGA	03	Aspersão (Canhões > 3/4")	2,5263	0,73	8 258
EGA	04	Aspersão (Cobertura Total)	3,7012	1,08	14 802
EGA	07	Localizada	8,7191	2,54	27 388
EGA	12	Sulcos	2,9157	0,85	14 580
Total		343,8479	100,00	580 303	

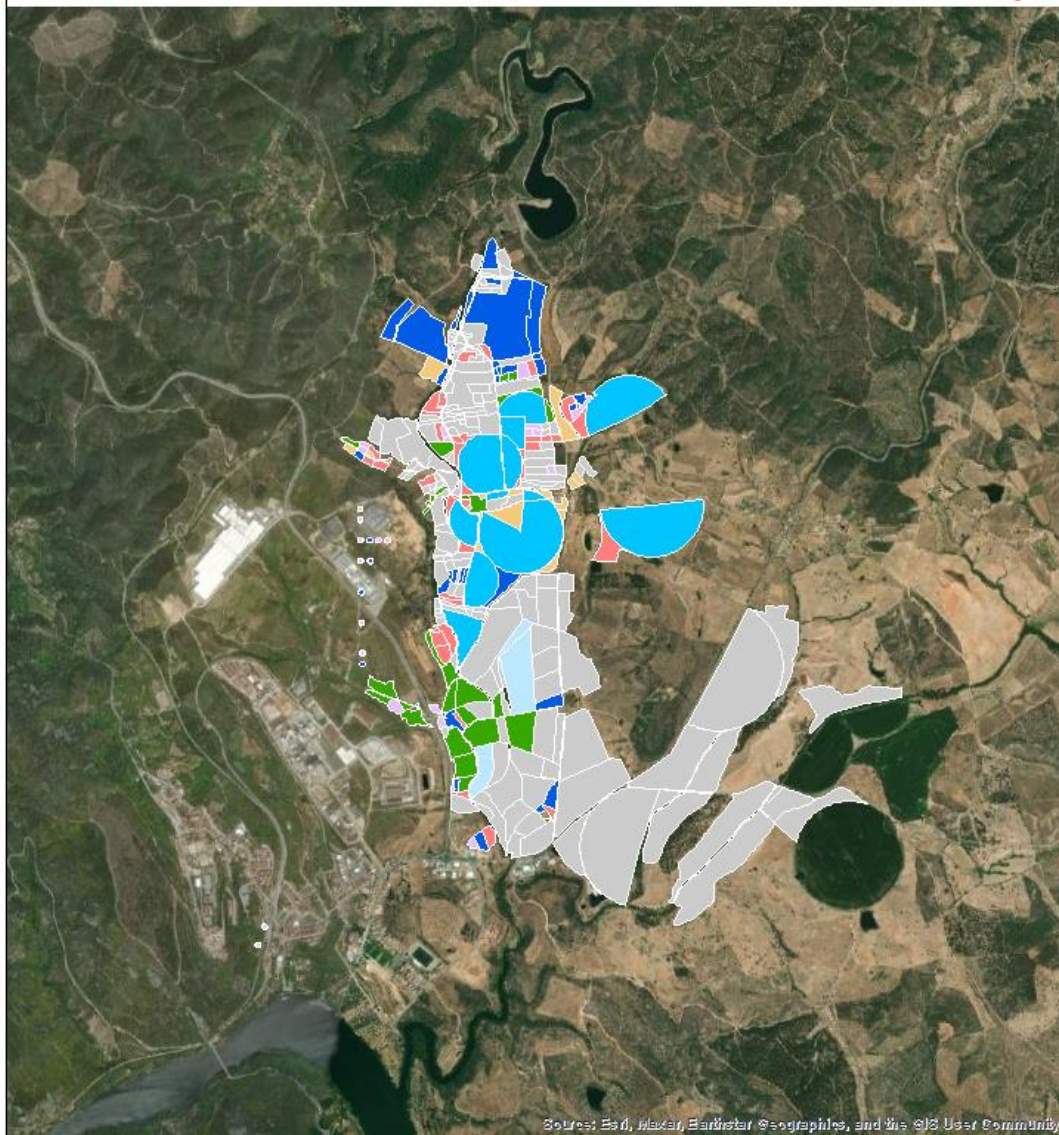
Fonte: SIGIPRR-PRAHA – Exploração 2022 (JARR)

Mapa I I – Áreas inscritas por Tipo de Rega

Regadios de Ródão Junta de Agricultores dos Regadios de Ródão - Vila Velha de Ródão
Aproveitamento Hidroagrícola do Açafal

Campanha de Rega 2022

Tipo de Rega



Source: Esri, Maxar, Earthstar Geographics, and the GIS User Community

460 230 0 460 Metros

Coordinate System: WGS 1984 UTM Zone 29N
Projection: Transverse Mercator
Datum: WGS 1984
False Easting: 500 000,0000
False Northing: 0,0000
Central Meridian: -9,0000
Scale Factor: 0,9996
Latitude Of Origin: 0,0000
Units: Meter

Legenda:

Rega

Tipo de Rega

Abastecimento

Aspersão (Cobertura > 30%)

Aspersão (Cobertura Total)

Intalvada

Localizada

Micro-aspersão

Máquina de Rega

Não Regada

Pivô

Sulcos

Suspensão do fornecimento

World Imagery

Low Resolution 15m Imagery

High Resolution 85cm Imagery

High Resolution 30cm Imagery

Orbitais

1,5m Resolution Metadata

3,7m Resolution Metadata

7,5m Resolution Metadata

15m Resolution Metadata

30cm Resolution Metadata

60cm Resolution Metadata

1,2m Resolution Metadata

2,4m Resolution Metadata

4,8m Resolution Metadata

9,6m Resolution Metadata

19m Resolution Metadata

38m Resolution Metadata

76m Resolution Metadata

150m Resolution Metadata

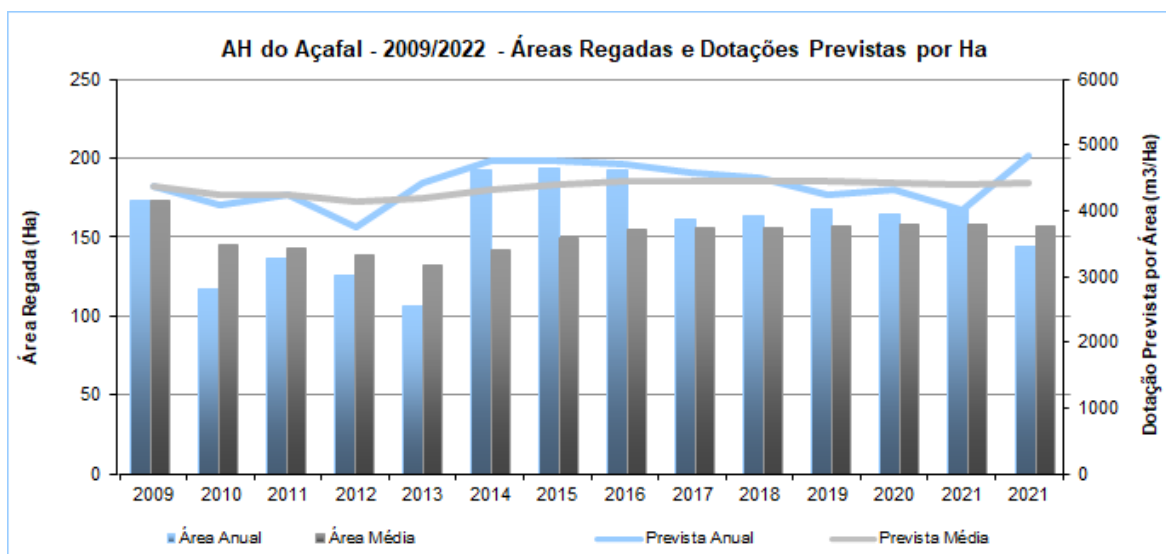
Fonte: SIGIPRR-ARGGIS – Exploração 2022 (JARR)

Quadro XIV – Áreas regadas inscritas por Cultura e dotação prevista

COD	Tipo de Cultura	Área Regada		Dotação Prevista
		Ha	%	m3
000	Multi-Culturas	3,7606	2,62	14 102
CITR	Citrinos	1,3711	0,96	7 541
FFOR	Feijão	0,5513	0,38	2 205
FFRA	Feijão Frade e Variantes	2,8500	1,99	7 267
HOR	Horticultura	5,8631	4,09	29 318
LUZ	Luzerna	2,2117	1,54	13 271
MIL	Milharada	13,3014	9,27	39 907
MILF	Milho Silagem	65,1895	45,44	293 353
OLI	Olival	25,9521	18,09	77 857
PAST	Pastagem Permanente	0,1014	0,07	608
POM	Pomóideas	2,5285	1,76	8 849
PRAT	Prado Temporário Regadio	5,4672	3,81	32 803
SOR	Sorgo (Erva do Sudão)	12,5122	8,72	50 049
VIN	Vinha	1,8129	1,26	3 173
Total		143,4730	100,00	580 303

Fonte: SIGIPRR-PRAHA – Exploração 2022 (JARR)

Gráfico XVI – Áreas regadas inscritas e dotação prevista por m3/Ha



Fonte: SIGIPRR-PRAHA – Exploração 2022 (JARR)

Gráfico XVII – Áreas regadas inscritas e Consumos efectivos registados por Ha

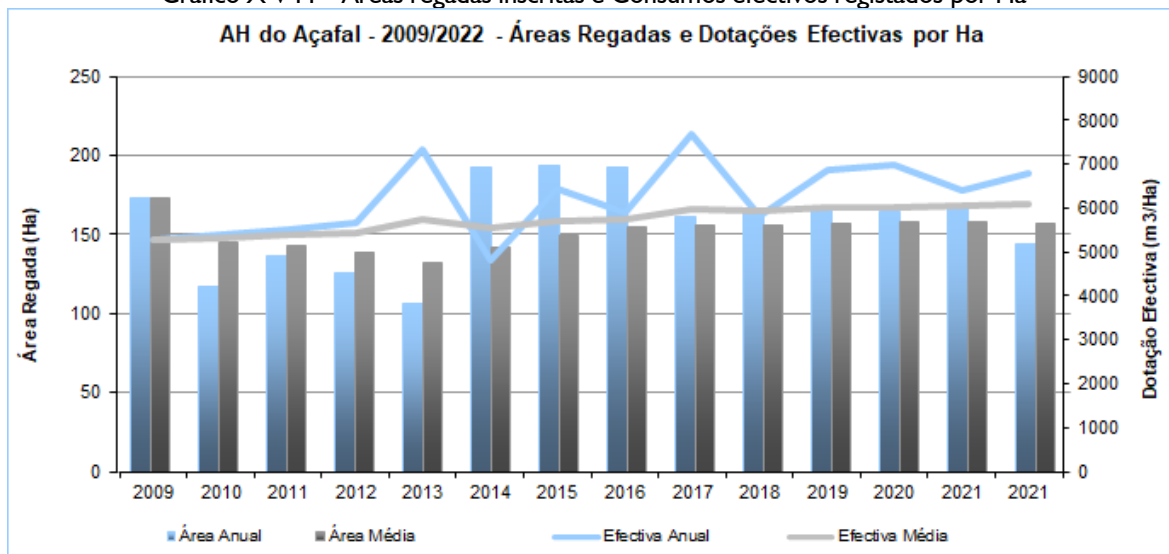


Gráfico XVIII – Áreas regadas inscritas e Dotações previstas

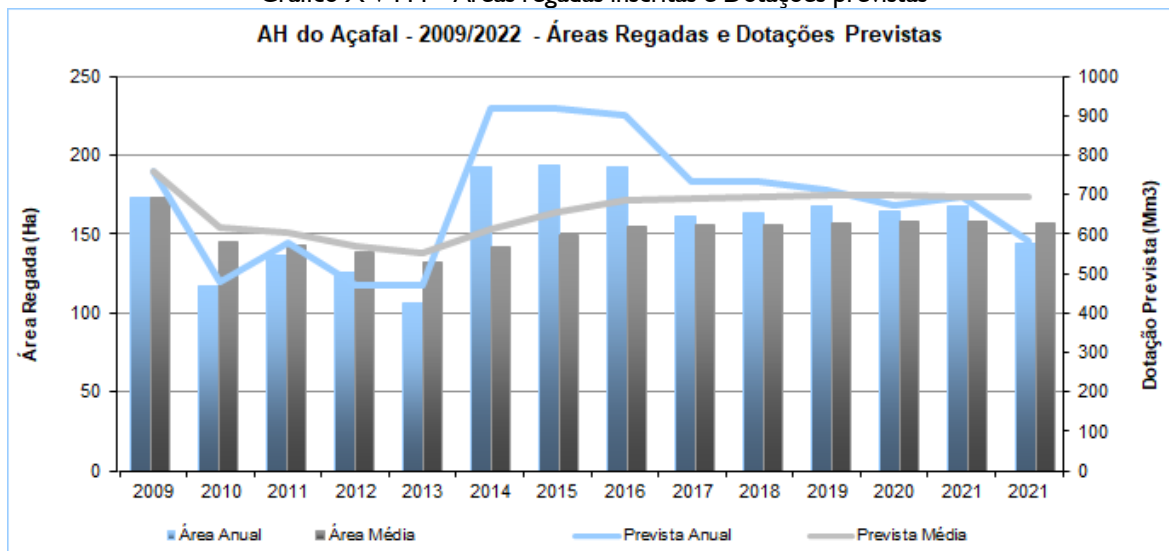
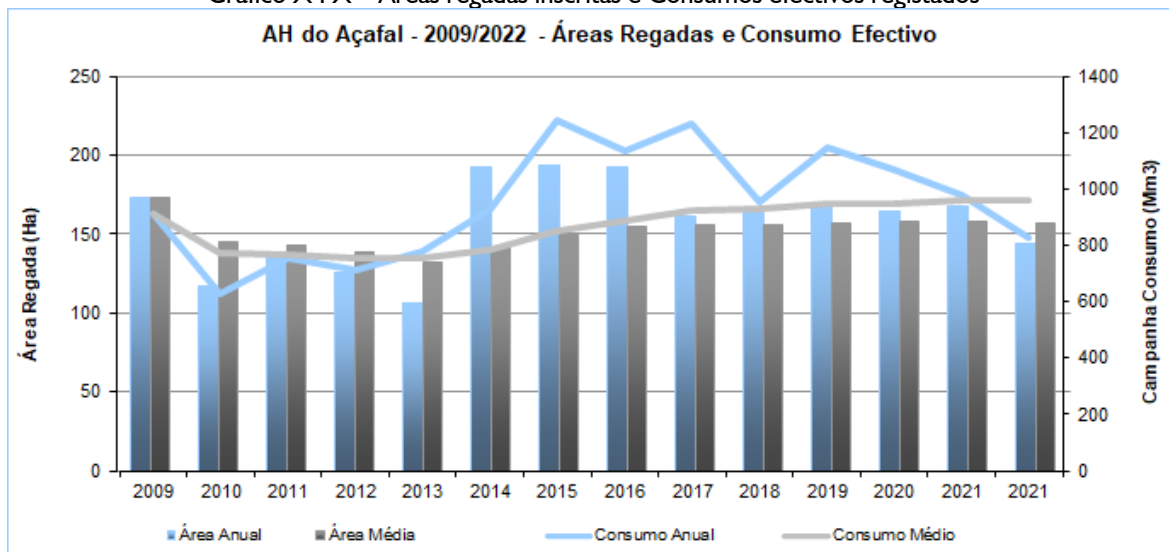


Gráfico XIX – Áreas regadas inscritas e Consumos efectivos registados



6.2 – Perímetro de Rega do Aproveitamento Hidroagrícola da Coutada/Tamujais

A Campanha de Rega de 2022 decorreu de uma forma geral que se pode considerar como superior para o Bloco de Média Pressão face à Campanha Anterior, com áreas regadas de 442,9214 ha, superior à campanha anterior de 2021 com 401,3344 ha.

Quadro X V – Áreas afectas e inscritas por Tipo de Abastecimento

COD	Descrição	Afecta	Regada	%
		Ha	Ha	
RBP	Baixa Pressão (1ª Cultura)	0,0000	0,0000	0,00
RBP	Baixa Pressão (2ª cultura) e KKK	0,0000	0,0000	0,00
RMP	Média Pressão	447,2796	313,4559	70,08
EMP	Externo (regime precário)	149,0850	121,4643	81,47
Total		596,3646	434,9202	72,93

Fonte: SIGIPRR-PRAHCT – Exploração 2022 (JARR)

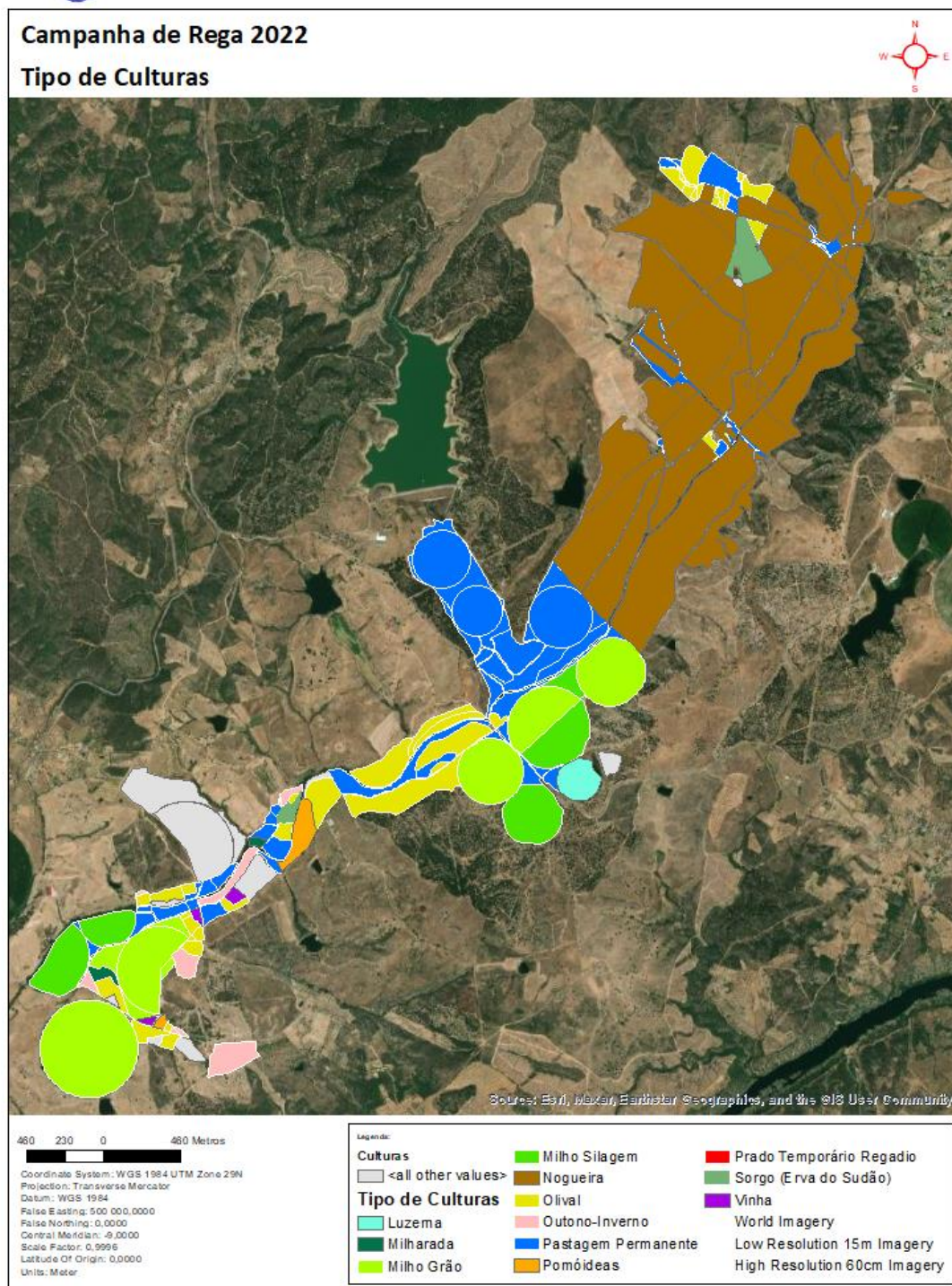
Quadro X V I – Áreas inscritas por Cultura

COD	Descrição	Área Total		Dotação Prevista
		Ha	%	m3
000	Multi-Culturas	54,5557	9,15	118 246
FFRA	Feijão Frade e Variantes	1,4702	0,25	3 749
HOR	Horticultura	0,6957	0,12	3 479
INV	Outono-Inverno	10,4414	1,75	0
LUZ	Luzerna	5,0931	0,85	30 558
MIL	Milharada	1,5749	0,26	4 725
MILF	Milho Silagem	35,9657	6,03	161 846
MILH	Milho Grão	80,4897	13,50	442 692
NOG	Nogueira	257,8809	43,24	902 582
OLI	Olival	46,4567	7,79	21 851
PAST	Pastagem Permanente	87,0072	14,59	0
POM	Pomóideas	4,5815	0,77	16 035
SOR	Sorgo (Erva do Sudão)	7,2589	1,22	29 037
VIN	Vinha	1,5354	0,26	1 914
XXX	Incultas ou Abandonadas	1,358	0,23	0
Total		596,3646	100,00	1 736 714

Fonte: SIGIPRR-PRAHCT – Exploração 2022 (JARR)

Mapa III – Áreas inscritas por Cultura

Regadios de Ródão Junta de Agricultores dos Regadios de Ródão - Vila Velha de Ródão
 Aproveitamento Hidroagrícola da Coutada/Tamujaís



Fonte: SIGIPRR-ARGGIS – Exploração 2022 (JARR)

Quadro XVII – Áreas inscritas por Cultura e Tipo de Distribuição

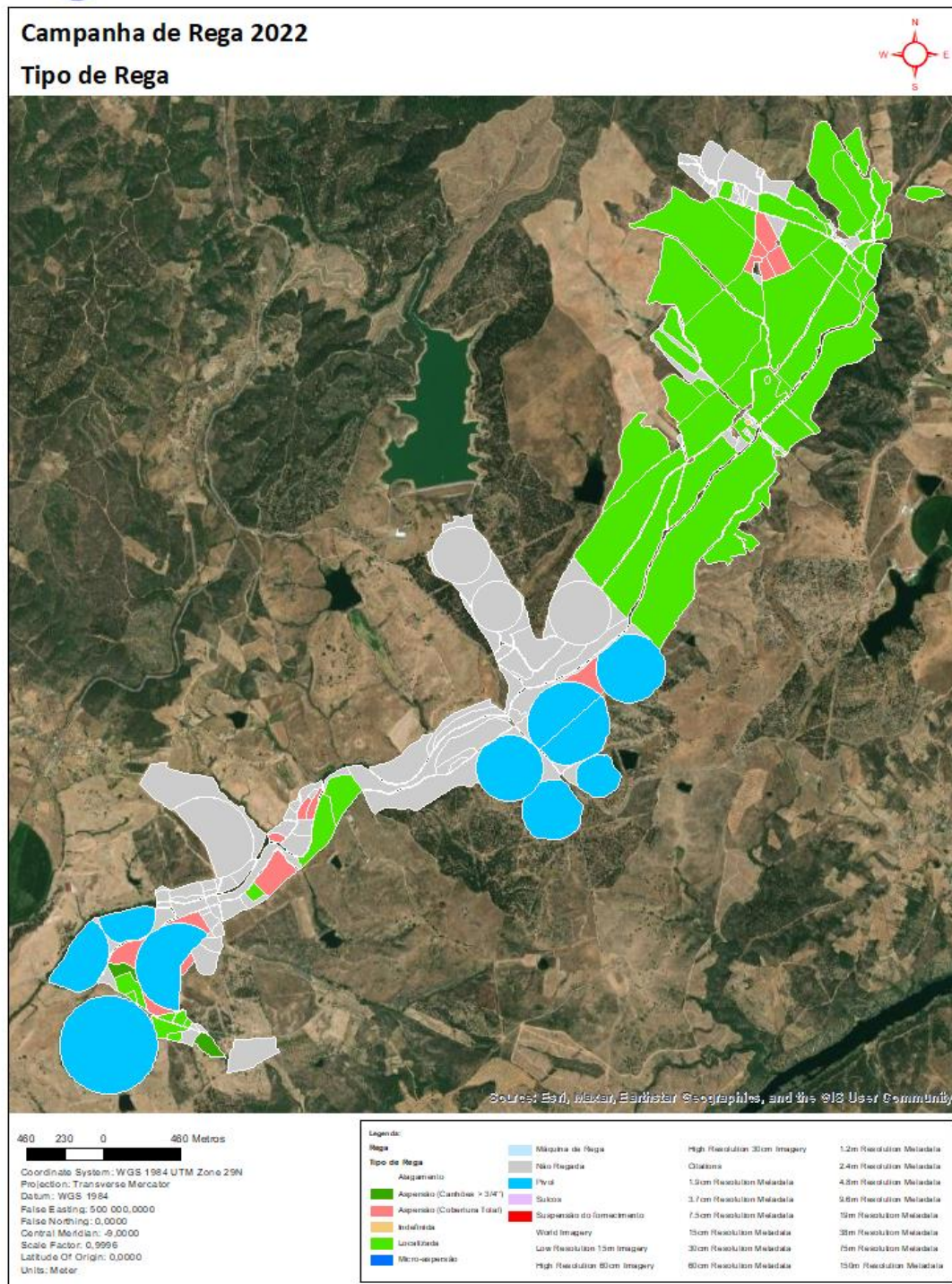
Tipo	COD	Descrição	Área Regada Total		Dotação Prevista
			Ha	%	m3
RMP	000	Multi-Culturas	3,72430	0,83	13 966
RMP	FFRA	Feijão Frade e Variantes	1,47020	0,33	3 749
RMP	HOR	Horticultura	0,69570	0,16	3 479
RMP	INV	Outono-Inverno	6,07350	1,36	0
RMP	LUZ	Luzerna	5,09310	1,14	30 558
RMP	MIL	Milharada	1,57490	0,35	4 725
RMP	MILF	Milho Silagem	35,96570	8,04	161 846
RMP	MILH	Milho Grão	80,48970	18,00	442 692
RMP	NOG	Nogueira	164,22460	36,72	574 786
RMP	OLI	Olival	46,45670	10,39	21 851
RMP	PAST	Pastagem Permanente	87,00720	19,45	0
RMP	POM	Pomóideas	4,58150	1,02	16 035
RMP	SOR	Sorgo (Erva do Sudão)	7,25890	1,62	29 037
RMP	VIN	Vinha	1,53540	0,34	1 914
RMP	XXX	Incultu ou Abandonada	1,12820	0,25	0
Total			447,2796	100,00	1 304 638

Tipo	COD	Descrição	Área Regada Total		Dotação Prevista
			Ha	%	m3
EMP	000	Multi-Culturas	50,8314	34,10	104 280
EMP	INV	Outono-Inverno	4,36790	2,93	0
EMP	NOG	Nogueira	93,65630	62,82	327 796
EMP	XXX	Incultu ou Abandonada	0,22940	0,15	0
Total			149,0850	100,00	432 076

Fonte: SIGIPRR-PRAHCT – Exploração 2022 (JARR)

Mapa IV – Áreas inscritas por Tipo de Rega

Regadios de Ródão Junta de Agricultores dos Regadios de Ródão - Vila Velha de Ródão
Aproveitamento Hidroagrícola da Coutada/Tamujaís



Fonte: SIGIPRR-ARGGIS – Exploração 2022 (JARR)

Quadro XVIII – Áreas inscritas por Cultura e Tipo de Rega

COD	Descrição	Área Regada Total		Dotação Prevista
		Ha	%	m3
00	Indefinida	0,1910	0,03	716
02	Pivot	114,4767	19,20	598 290
03	Aspersão (Canhões > 3/4")	2,5694	0,43	7 047
04	Aspersão (Cobertura Total)	18,3397	3,08	80 520
07	Localizada	271,5354	45,53	945 861
08	Contador	27,8080	4,66	104 280
15	Não Regada	161,4444	27,07	0
Total		596,3646	100,00	1 736 714

Fonte: SIGIPRR-PRAHCT – Exploração 2022 (JARR)

Quadro XIX – Áreas inscritas por Cultura, Tipo de Rega e Tipo de Distribuição

Tipo	COD	Descrição	Área Regada Total		Dotação Prevista
			Ha	%	m3
RMP	00	Indefinida	0,1910	0,03	716
RMP	02	Pivot	114,4767	19,20	598 290
RMP	03	Aspersão (Canhões > 3/4")	2,5694	0,43	7 047
RMP	04	Aspersão (Cobertura Total)	18,3397	3,08	80 520
RMP	07	Localizada	177,8791	29,83	618 065
RMP	15	Não Regada	133,8237	22,44	0
EMP	07	Localizada	93,6563	15,70	327 796
EMP	08	Contador	27,8080	4,66	104 280
EMP	15	Não Regada	27,6207	4,63	0
Total		596,3646	100,00	1 736 714	

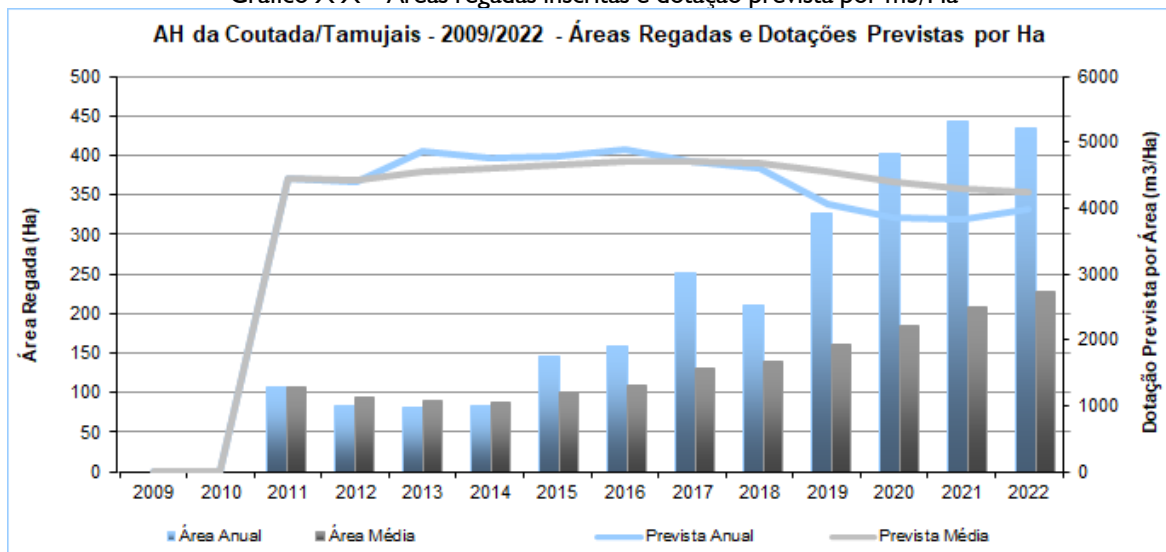
Fonte: SIGIPRR-PRAHCT – Exploração 2022 (JARR)

Quadro XX – Áreas regadas inscritas por Cultura e dotação prevista

COD	Tipo de Cultura	Área Regada		Dotação Prevista
		Ha	%	m3
000	Multi-Culturas	31,5323	7,25	118 246
FFRA	Feijão Frade e Variantes	1,4702	0,34	3 749
HOR	Horticultura	0,6957	0,16	3 479
LUZ	Luzerna	5,0931	1,17	30 558
MIL	Milharada	1,5749	0,36	4 725
MILF	Milho Silagem	35,9657	8,27	161 846
MILH	Milho Grão	80,4897	18,51	442 692
NOG	Nogueira	257,8809	59,29	902 582
OLI	Olival	7,2838	1,67	21 851
POM	Pomóideas	4,5815	1,05	16 035
SOR	Sorgo (Erva do Sudão)	7,2589	1,67	29 037
VIN	Vinha	1,0935	0,25	1 914
Total		434,9202	100,00	1 736 714

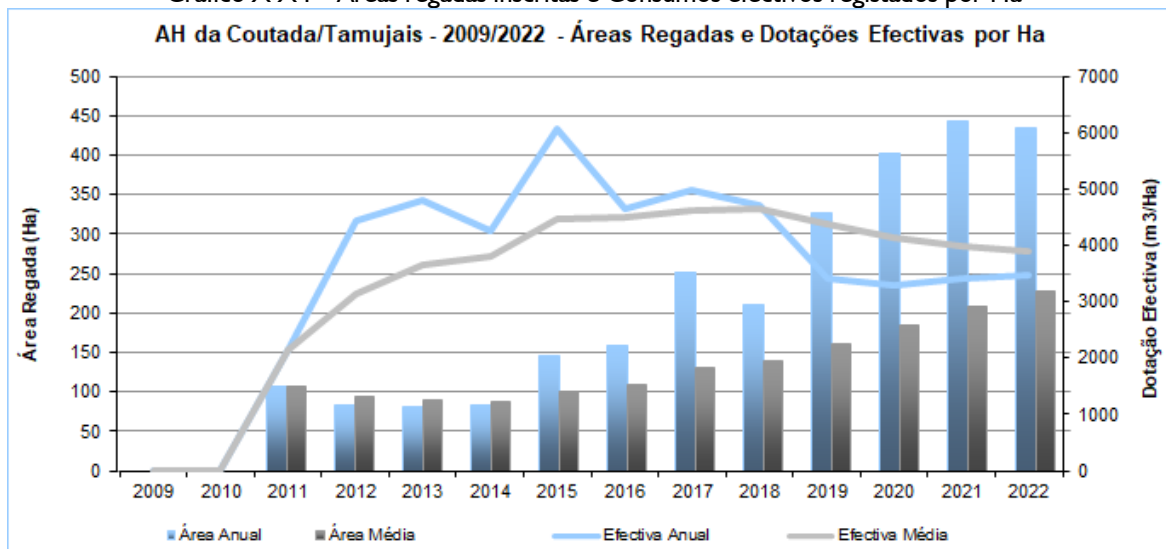
Fonte: SIGIPRR-PRAHCT – Exploração 2022 (JARR)

Gráfico X X – Áreas regadas inscritas e dotação prevista por m3/Ha



Fonte: SIGIPRR-PRAHCT – Exploração 2022 (JARR)

Gráfico X X I – Áreas regadas inscritas e Consumos efectivos registados por Ha



Fonte: SIGIPRR-PRAHCT – Exploração 2022 (JARR)

Gráfico X X I I – Áreas regadas inscritas e Dotações previstas

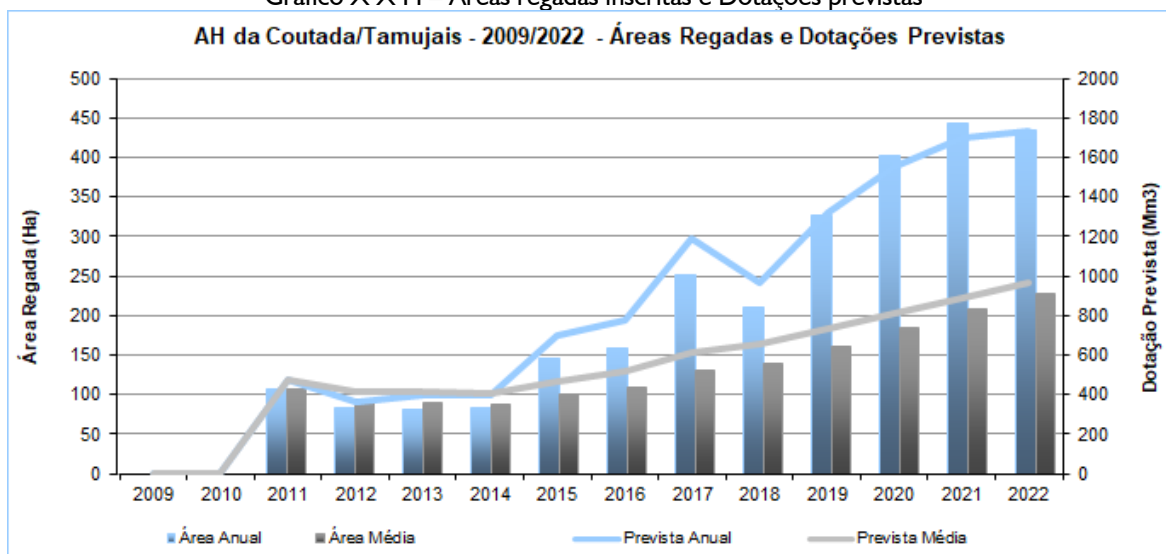
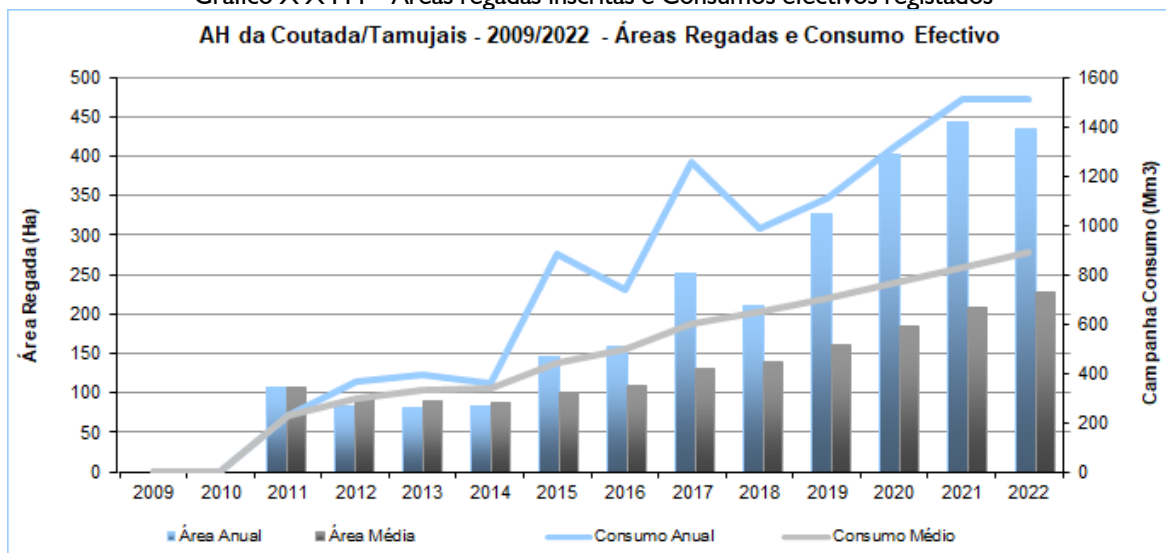


Gráfico X X I I I – Áreas regadas inscritas e Consumos efectivos registados



6.3 – Resumo dos Aproveitamentos Hidroagrícolas do Açafal e Coutada/Tamujaís

Apresenta-se a seguir os quadros resumo dos totais de áreas, culturas e equipamentos de rega referentes aos dois Perímetros dos Aproveitamentos Hidroagrícolas.

Quadro X X I – Áreas afectas e inscritas por Tipo de Abastecimento

COD	Descrição	Afecta	Regada	%
		Ha	Ha	
RBP	Baixa Pressão	197,5363	102,3674	51,82
EGA/EPA	Externo (regime precário)	41,1056	41,1056	100,00
RAP/RSB	Alta Pressão/Bombagem	105,2060	0,0000	0,00
RMP	Média Pressão	447,2796	313,4559	70,08
EMP	Externo (regime precário)	149,0850	121,4643	81,47
Total		940,2125	578,3932	61,52

Fonte: SIGIPRR – Exploração 2022 (JARR)

Quadro X X II – Áreas inscritas por Cultura

COD	Descrição	Área Afecta		Dotação Prevista
		Ha	%	m ³
000	Multi-Culturas	58,3163	6,20	132 348
AZEA	Azevém A (Lolium)	5,5840	0,59	0
CITR	Citrinos	1,3711	0,15	7 541
FFOR	Feijão	0,5513	0,06	2 205
FFRA	Feijão Frade e Variantes	10,8492	1,15	11 016
HOR	Horticultura	6,5588	0,70	32 797
INV	Outono-Inverno	67,5134	7,18	0
LUZ	Luzerna	7,3048	0,78	43 829
MIL	Milharada	16,6044	1,77	44 632
MILF	Milho Silagem	101,1552	10,76	455 199
MILH	Milho Grão	80,4897	8,56	442 692
NOG	Nogueira	257,8809	27,43	902 582
OLI	Olival	105,5901	11,23	99 708
PAST	Pastagem Permanente	153,0778	16,28	608
POM	Pomóideas	7,1100	0,76	24 884
PRAS	Prado Temporário Sequeiro	29,9147	3,18	0
PRAT	Prado Temporário Regadio	5,4672	0,58	32 803
SOR	Sorgo (Erva do Sudão)	19,7711	2,10	79 086
VIN	Vinha	3,3483	0,36	5 087
XXX	Incultas ou Abandonadas	1,7542	0,19	0
Total		940,2125	100,00	2 317 017

Fonte: SIGIPRR – Exploração 2022 (JARR)

Quadro X X I I I – Áreas inscritas por Cultura e Tipo de Rega

COD	Descrição	Área Afecta		Dotação Prevista
		Ha	%	m3
00	Indefinida	7,3454	0,78	29 887
01	Máquina de Rega	9,1075	0,97	35 476
02	Pivot	172,5222	18,35	860 985
03	Aspersão (Canhões > 3/4")	22,2322	2,36	78 776
04	Aspersão (Cobertura Total)	32,8906	3,50	144 842
07	Localizada	301,3489	32,05	1 037 077
08	Contador	27,8080	2,96	104 280
12	Sulcos	5,1384	0,55	25 694
15	Não Regada	361,8193	38,48	0
Total		940,2125	100,00	2 317 017

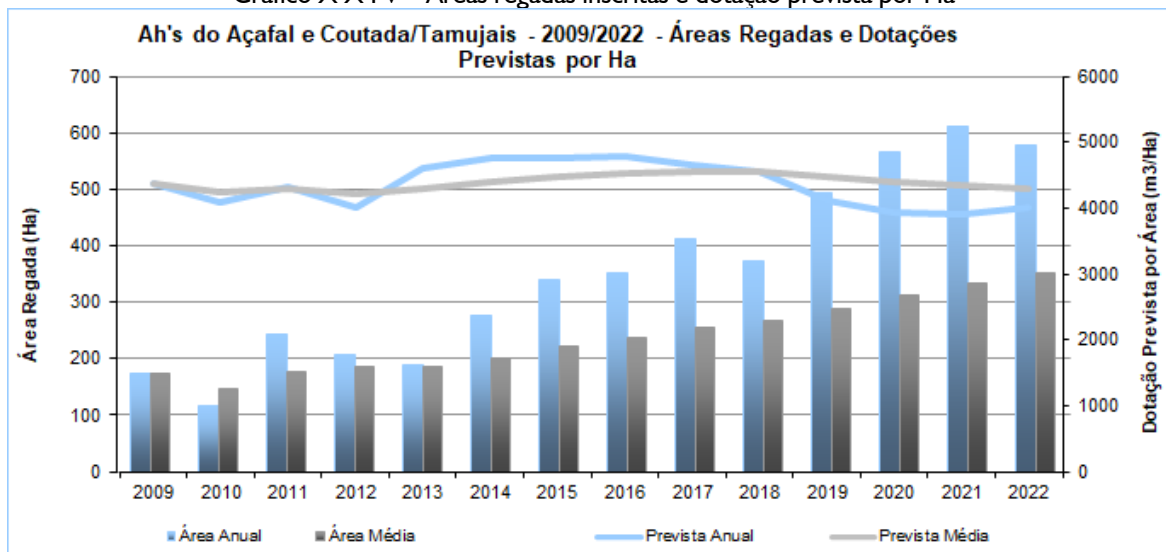
Fonte: SIGIPRR – Exploração 2022 (JARR)

Quadro X X I V – Áreas regadas inscritas por Cultura e dotação prevista

COD	Tipo de Cultura	Área Regada		Dotação Prevista
		Ha	%	m3
000	Multi-Culturas	35,2929	6,10	132 348
CITR	Citrinos	1,3711	0,24	7 541
FFOR	Feijão	0,5513	0,10	2 205
FFRA	Feijão Frade e Variantes	4,3202	0,75	11 016
HOR	Horticultura	6,5588	1,13	32 797
LUZ	Luzerna	7,3048	1,26	43 829
MIL	Milharada	14,8763	2,57	44 632
MILF	Milho Silagem	101,1552	17,49	455 199
MILH	Milho Grão	80,4897	13,92	442 692
NOG	Nogueira	257,8809	44,59	902 582
OLI	Olival	33,2359	5,75	99 708
PAST	Pastagem Permanente	0,1014	0,02	608
POM	Pomóideas	7,1100	1,23	24 884
PRAT	Prado Temporário Regadio	5,4672	0,95	32 803
SOR	Sorgo (Erva do Sudão)	19,7711	3,42	79 086
VIN	Vinha	2,9064	0,50	5 087
Total		578,3932	100,00	2 317 017

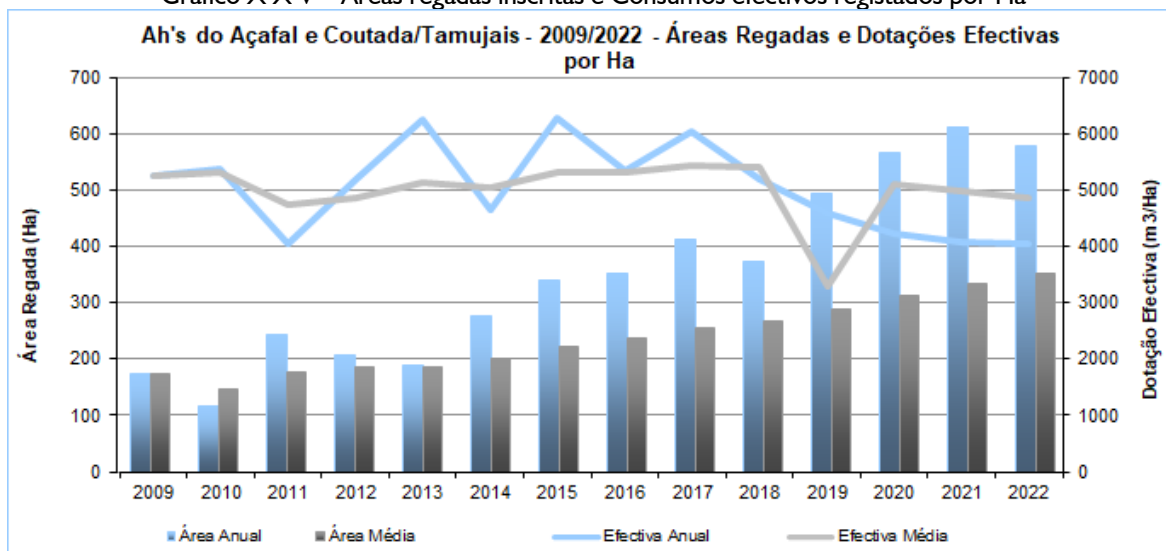
Fonte: SIGIPRR – Exploração 2022 (JARR)

Gráfico X X I V – Áreas regadas inscritas e dotação prevista por Ha



Fonte: SIGIPRR-PRARR – Exploração 2022 (JARR)

Gráfico X X V – Áreas regadas inscritas e Consumos efectivos registados por Ha



Fonte: SIGIPRR-PRARR – Exploração 2022 (JARR)

Gráfico X X V I – Áreas regadas inscritas e Dotações previstas

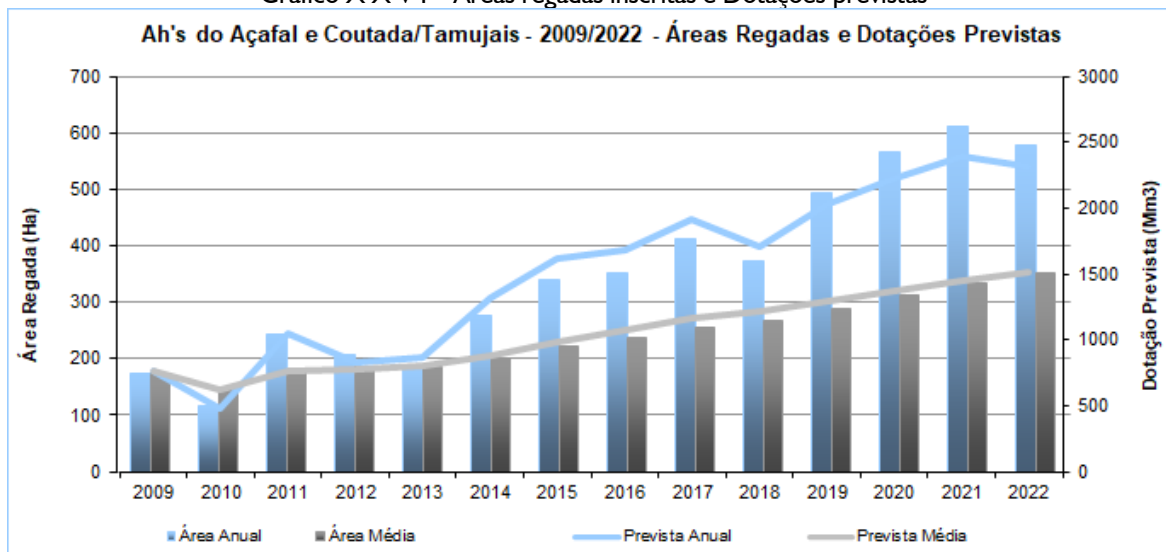
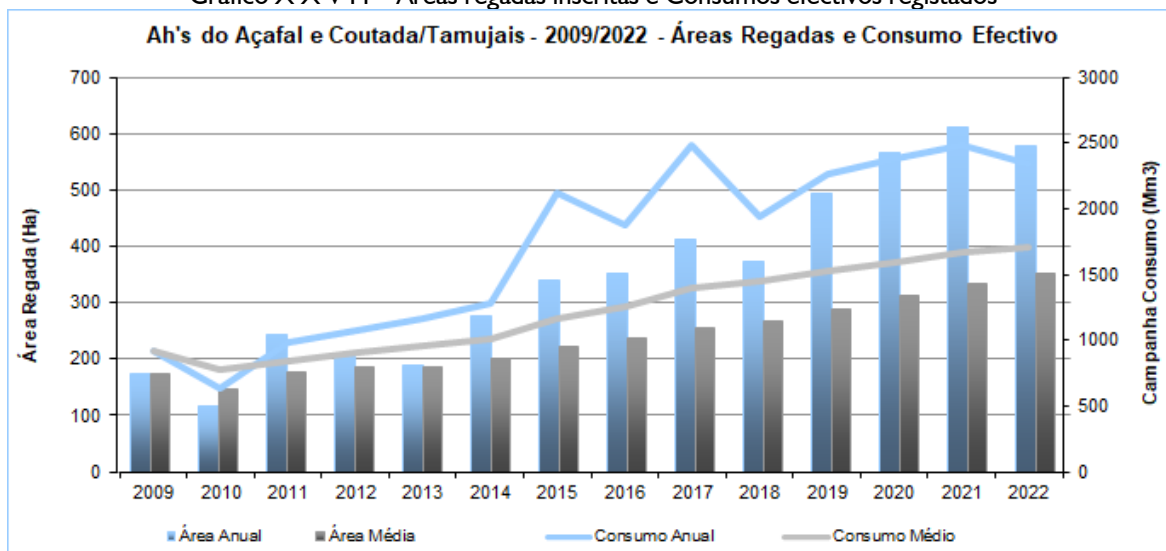


Gráfico X X V I I – Áreas regadas inscritas e Consumos efectivos registados



7 – ESTRUTURA FUNDIÁRIA

7.1 – Perímetro de Rega do Aproveitamento Hidroagrícola do Açafal

A estrutura fundiária do PRAHA distribui-se numa pulverização de parcelas principalmente a Norte, tendendo para Sul num menor número de parcelas, mas com áreas de maiores dimensões (ha).

Quadro X X V – Distribuição parcelar – Regantes – Área

Ano	Parcelas	Regantes	Área Total	
			Áfecta	Regada
	Nº	Nº	Ha	Ha
2009	172	92	320,8830	173,4052
2010	182	97	321,5050	119,1890
2011	194	101	360,7070	131,1050
2012	208	115	350,9280	125,3410
2013	194	101	352,8510	106,2510
2014	195	96	374,1520	192,3460
2015	195	102	373,3015	195,6495
2016	156	89	372,4676	191,9293
2017	156	90	329,2169	160,6704
2018	157	91	336,7251	162,9723
2019	160	94	338,1620	167,2604
2020	161	96	338,0981	164,0485
2021	162	99	338,0880	167,1477
2022	162	99	343,8479	143,4730

Fonte: SIGIPRR-PRAHA – Parcelar 2022 (JARR)

Área Média por Parcela é cerca de 2,1225 ha, enquanto a Área Média por Regante ronda os 3,4732 ha, numa situação de um misto de micro parcelas com algumas de média a baixa dimensão, o mesmo acontecendo, quando se analisa a distribuição parcelar por sistema de distribuição.

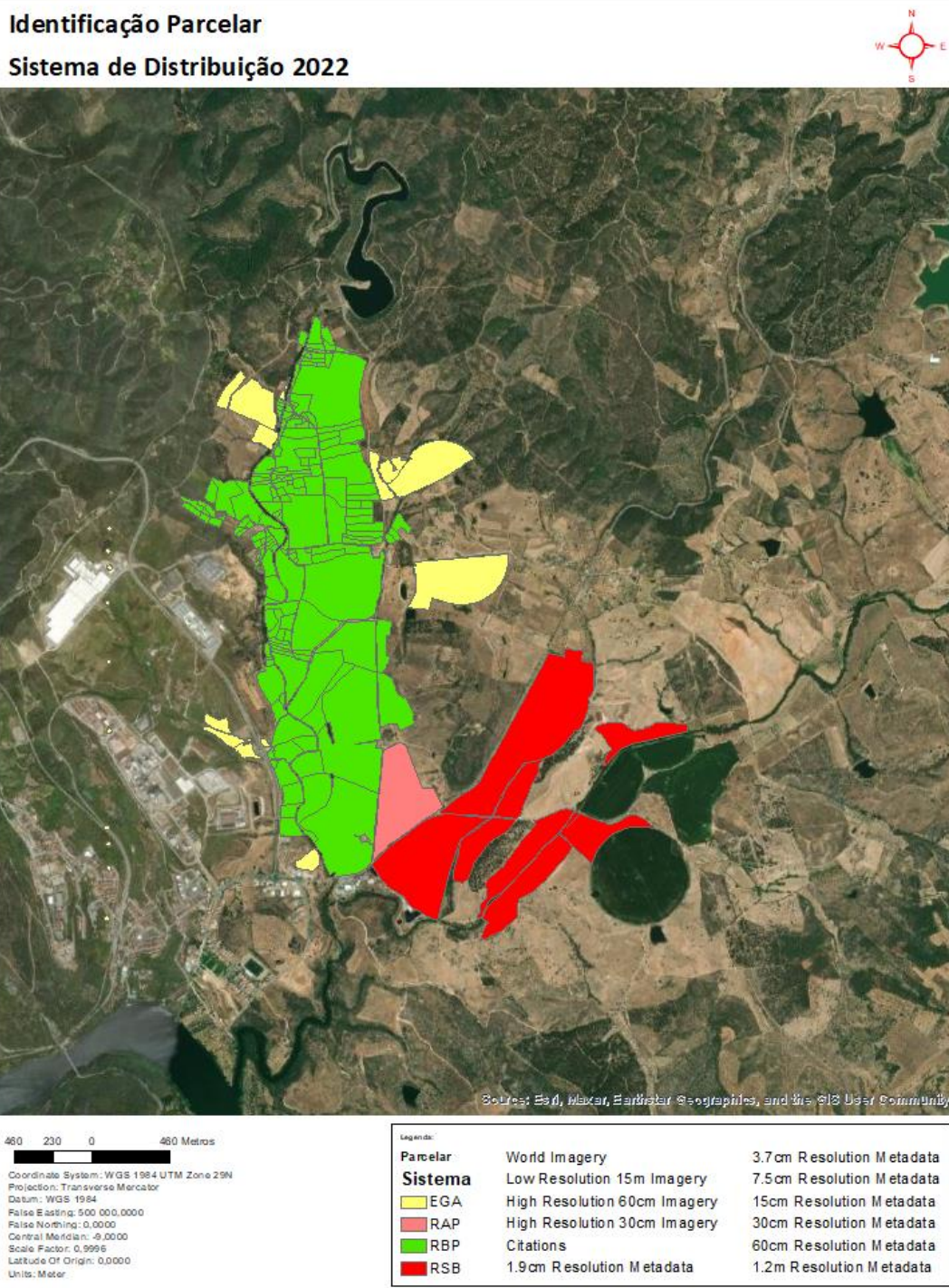
Quadro X X V I – Distribuição Parcelar por Sistema

Sistema	Parcelas	Área Total Áfecta
	Nº	Ha
RBP	134	197,5357
RAP	1	14,4246
RSB	8	90,7814
EGA	20	41,1055

Fonte: SIGIPRR-PRAHA – Parcelar 2022 (JARR)

Mapa V – Parcelas por Tipo de Distribuição

Regadios de Ródão Junta de Agricultores dos Regadios de Ródão - Vila Velha de Ródão
Aproveitamento Hidroagrícola do Açafal



Fonte: SIGIPRR-ARGGIS – Parcelar 2022 (JARR)

7.2 – Perímetro de Rega do Aproveitamento Hidroagrícola da Coutada/Tamujais

A estrutura fundiária do PRAHCT distribui-se numa pulverização de parcelas principalmente a Sul, tendendo para Norte num menor número de parcelas, mas com áreas de maiores dimensões (ha).

Quadro XXVII – Distribuição parcelar – Regantes – Área

Ano	Parcelas	Regantes	Área Total	
			Afecta	Regada
	Nº	Nº	Ha	Ha
2011	64	39	408,4800	61,2720
2012	64	43	411,4040	82,0660
2013	64	43	411,4040	81,1660
2014	65	38	411,4040	83,5860
2015	69	38	420,5242	145,5770
2016	65	34	431,3934	159,3638
2017	50	34	476,3301	252,0520
2018	50	34	476,3301	209,9598
2019	51	34	498,1254	326,5330
2020	54	35	548,4498	401,3344
2021	53	35	573,3412	442,9214
2022	55	34	596,3646	434,9202

Fonte: SIGIPRR-PRAHCT – Parcelar 2022 (JARR)

Área Média por Parcela é cerca de 10,8430 ha, enquanto a Área Média por Regante ronda os 17,0390 ha, numa situação de um misto de micro parcelas com algumas de média a baixa dimensão, o mesmo acontecendo, quando se analisa a distribuição parcelar por sistema de distribuição.

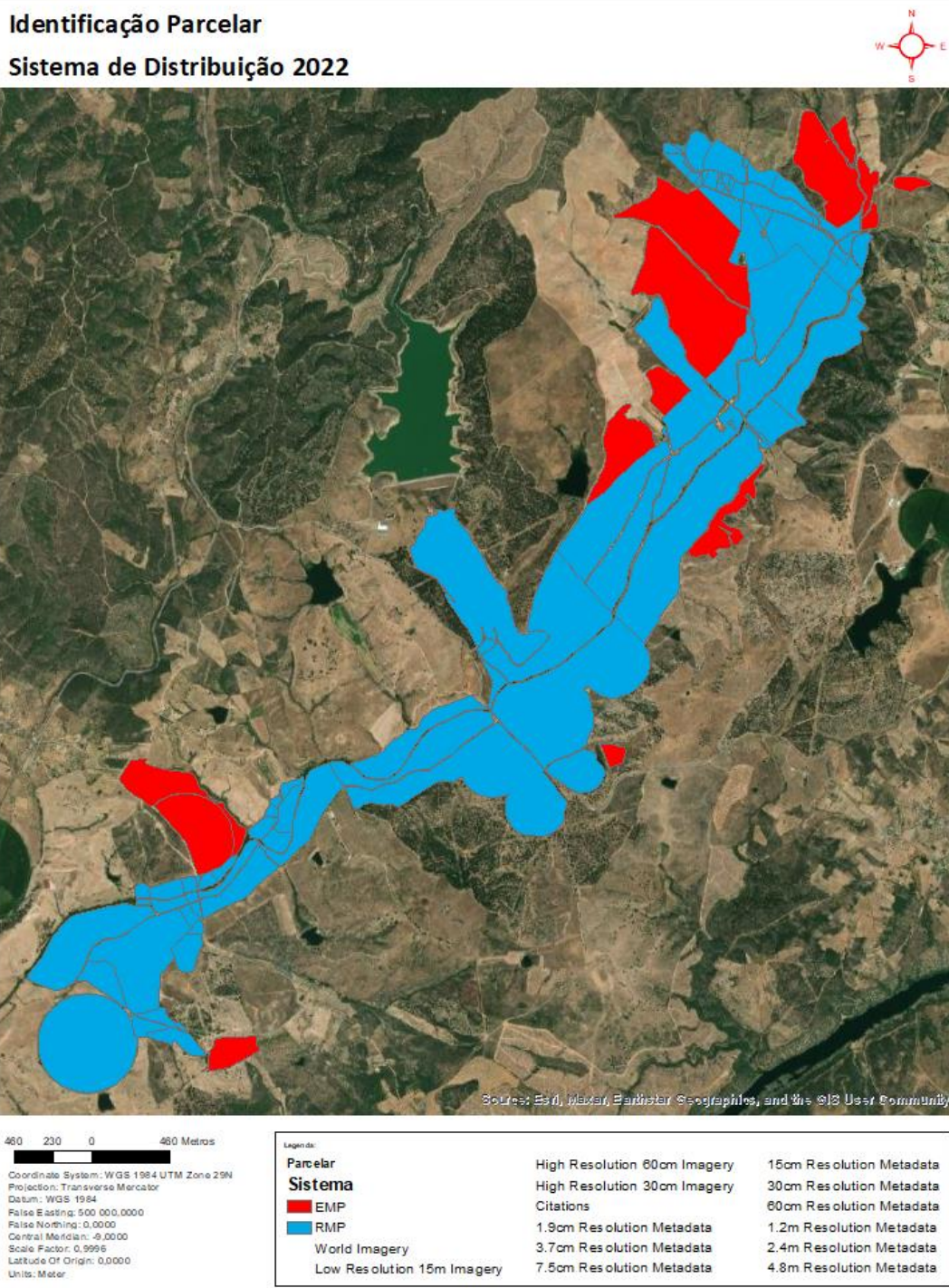
Quadro XXVIII – Distribuição Parcelar por Sistema

Sistema	Parcelas	Área Total Afecta
	Nº	Ha
RMP	48	447,2796
EMP	7	149,0849

Fonte: SIGIPRR-PRAHCT – Parcelar 2022 (JARR)

Mapa VI – Parcelas por Tipo de Distribuição

Regadios de Ródão Junta de Agricultores dos Regadios de Ródão - Vila Velha de Ródão
 Aproveitamento Hidroagrícola da Coutada/Tamuçais



Fonte: SIGIPRR-ARGGIS – Parcelar 2022 (JARR)

8 – TAXAS E QUOTAS PRATICADAS NA CAMPANHA DE REGA 2022

8.1 – Perímetro de Rega do Aproveitamento Hidroagrícola do Açafal

As Taxas e Quotas aplicadas no PRAHA, foram as que constam no quadro seguinte:

Quadro X X I X – Tabela de Preços 2022

Cod	Descrição	Sistema	Tipo	Un	Valor Un	Tx Iva	Obs
00000	Não especificadas	000	Diversos	un	var	23	00
APARC	Alteração Parcelar (SIGIPRR)	000	Diversos	un	30,00	23	00
CAV01	Contribuição áudio-visual	000	Açafal/Cou	un	2,85	6	04
CPORT	Portes	000	Correios	un	var	23	00
CSELR	Selos, Registos (Correio)	000	Correios	un	var	0	00
CSGSM	TeleComunicações - Serviços Operador	000	Alta Press	un	1,00	23	04
CSVPN	TeleComunicações - Serviços VPN	000	Alta Press	un	1,00	23	04
DCD01	Débitos e Créditos Diversos	000	Diversos	un	var	0	00
EPEXT	Elaboração de Processo (P.Serviços)	000	Externo	un	30,00	23	00
INSTC	Instalação e Montagem de contador	000	Diversos	un	var	23	00
NURAS	Aplicação das NURAS	000	Açafal - Ba	m3	var	6	09
RC2AV	Registos (Correio) - 2ºAV PAG F	000	Correios	un	var	0	00
TCA15	Taxa (Artº 15 do R01-2014)	000	Taxas	%	30,00	6	00
TCA21	Taxa (Artº 21 do R01-2014)	000	Taxas	%	30,00	6	00
TCAAP	Taxa de Conservação (BA-TCAP)	RAP	A. Pressão	Ha	10,00	6	01
TCABP	Taxa de Conservação (BA-TCBP)	RBP	B. Pressão	Ha	20,00	6	01
TCADS	Taxa de Conservação - Disponib. Serviço	RAP	A. Pressão	Ha	var	6	04
TCAE1	Taxa de Conservação (BA-TCBP) - Exter	EGA	B. Pressão	Ha	25,00	6	06
TCAE2	Taxa de Conservação (BA-TCBP) - Exter	EGA	B. Pressão	Ha	25,00	6	06
TCASB	Taxa de Conservação (BA-TCSB)	RSB	Sist. Bomb	Ha	10,00	6	01
TCBDS	Taxa de Conservação - Disponib. Serviço	RBP	B. Pressão	Ha	var	6	04
TCSDS	Taxa de Conservação - Disponib. Serviço	RSB	Sist. Bomb	Ha	var	6	04
TEA15	Taxa (Artº 15 do R01-2014)	000	Taxas	%	30,00	6	00
TEA21	Taxa (Artº 21 do R01-2014)	000	Taxas	%	30,00	6	00
TEAAP	Taxa de Exploração (BA-TEAP)	RAP	A. Pressão	m3	var	6	14
TEAB1	Taxa de Exploração (BA-TEAP) - 1º Cultu	RBP	B. Pressão	un	25,00	6	02
TEAB2	Taxa de Exploração (BA-TEAP) - 2º Cultu	RBP	B. Pressão	un	12,50	6	10
TEABP	Taxa de Exploração (BA-TEBP)	RBP	B. Pressão	Ha	25,00	6	02
TEAC0	Taxa de Exploração - Charcas <= 3.667 m	EGA	B. Pressão	m3	0,0068	6	05
TEAC1	Taxa de Exploração - Charcas > 3.667 m3	EGA	B. Pressão	m3	0,0068	6	05
TEAC2	Taxa de Exploração - Charcas > 5.000 m3	EGA	B. Pressão	m3	0,0068	6	05
TEAEB	Taxa de Exploração (BA-TEBP) - Externos	EGA	B. Pressão	Ha	45,00	6	02
TEASB	Taxa de Exploração (BA-TEBP)	RSB	Sist. Bomb	m3	var	6	14
TXA06	Taxa (Artº 6 do R01-2014)	000	Externo	%	10,00	6	03
TXA08	Taxa (Artº 8 do R01-2014)	000	Taxas	un	30,00	23	08
TXA13	Taxa de Restabelecimento (Artº 13 do R	000	Taxas	un	30,00	23	00
TXAJM	Aviso Lançamento de Juros -	000	Taxas	un	var	0	07

Fonte: SIGIPRR-PRAHA – Tabelas 2022 (JARR)

CodObs Descrição

00

01 - O valor da Taxa de Conservação é fixado de acordo com o Artº 66 do Decreto-Lei nº 86/2002 de 6 de Abril, e com o disposto no Capítulo II, Artº 8 e seguintes do Decreto Regulamentar nº 86/82 de 12 de Novembro.

02

- O valor da Taxa de Exploração é fixado de acordo com o Artº 66 do Decreto-Lei nº 86/2002 de 6 de Abril, e com o disposto no Capítulo II, Artº 8 e seguintes do Decreto Regulamentar nº 86/82 de 12 de Novembro.

8.2 – Perímetro de Rega do Aproveitamento Hidroagrícola da Coutada/Tamujaís

Preços praticados no PRAHCT, foram as que constam no quadro seguinte:

Quadro X X X – Tabela de Preços 2022

Cod	Descrição	Sistema	Tipo	Un	Valor UN	Tax a Iva	Obs
00000	Não especificadas	000	Diversos	un	var	23	00
APARC	Alteração Parcelar (SIGIPRR)	000	Diversos	un	30,00	23	00
CAV01	Contribuição áudio-visual	000	Açafal/Cou	un	2,65	6	04
CPORT	Portes	000	Correios	un	var	23	00
CSELR	Selos, Registos (Correio)	000	Correios	un	var	0	00
DCD01	Débitos e Créditos Diversos	000	Diversos	un	var	0	00
EPEXT	Elaboração de Processo (P.Serviços)	000	Externo	un	30,00	23	00
INSTC	Instalação e Montagem de contador	000	Diversos	un	var	23	00
RC2AV	Registos (Correio) - 2ªAV PAG F	000	Correios	un	var	0	00
TCA15	Taxa (Artº 15 do R01-2014)	000	Taxas	%	30,00	6	00
TCA21	Taxa (Artº 21 do R01-2014)	000	Taxas	%	30,00	6	00
TCCBP	Taxa de Conservação (BC-TCBP)	RBP	Coutada -	Ha	25,00	6	01
TCCE1	Taxa de Conservação (BC-TCBP) - Exter	EGA	Coutada -	Ha	50,00	6	06
TCCE2	Taxa de Conservação (BC-TCMP) - Exter	EMP	Coutada -	Ha	50,00	6	06
TCCE3	Taxa de Conservação (BC-TCBP) - Exter	EGA	Coutada -	Ha	25,00	6	06
TCCE4	Taxa de Conservação (BC-TCMP) - Exter	EMP	Coutada -	Ha	25,00	6	06
TCCMP	Taxa de Conservação (BC-TCMP)	RMP	Coutada -	Ha	25,00	6	01
TCMDS	Taxa de Conservação - Disponib. Serviço	RMP	Coutada -	Ha	11,00	6	04
TEA15	Taxa (Artº 15 do R01-2014)	000	Taxas	%	30,00	6	00
TEA21	Taxa (Artº 21 do R01-2014)	000	Taxas	%	30,00	6	00
TECBP	Taxa de Exploração (BC-TEBP)	RBP	Coutada -	Ha	0,0100	6	02
TECEB	Taxa de Exploração (BC-TEBP) - Externos	EGA	Coutada -	m3	0,0068	6	02
TECEM	Taxa de Exploração (BC-TEMP) - Externo	EMP	Coutada -	m3	0,1086	6	14
TECMP	Taxa de Exploração (BC-TEMP)	RMP	Coutada -	m3	0,1086	6	14
TXA06	Taxa (Artº 6 do R01-2014)	000	Externo	%	10,00	6	03
TXA08	Taxa (Artº 8 do R01-2014)	000	Taxas	un	30,00	23	08
TXA13	Taxa de Restabelecimento (Artº 13 do R01-2014)	000	Taxas	un	30,00	23	00
TXAJF	Lançamento de Juros - Finanças	000	Taxas	un	var	0	07
TXAJM	Aviso Lançamento de Juros -	000	Taxas	un	var	0	07

Fonte: SIGIPRR-PRAHCT – Tabelas 2022 (JARR)

CodObs Descrição (cont.)

- 03 - O valor da Taxa de Agravamento é fixado de acordo com o nº 3 do Artº 67 do Decreto-Lei nº 86/2002 de 6 de Abril.
- 04 - Variável em função dos custos associados ao operador do serviço ou regulador.
- 05 - Aplicação da alínea c) do Artº 5 do R01-2015 de 28 de Novembro.
- 06 - Aplicação do Artº 6 do R01-2014 de 28 de Novembro.
- 07 - Taxa legal em vigor, à data da cobrança dos mesmos.
- 08 - Falta de Entrega da Declaração de Culturas de 2022
- 09 - Aplicação da alínea a) do Anexo II do R01-2014 de 28 de Novembro
- 10 - Valor a aplicar para 2ª Cultura instalada durante a Campanha de Rega a decorrer, e de declaração obrigatória (não aplicável à horticultura tradicional).
- 13 - Reembolso da Taxa de Conservação (pagamento) Suplementar, aplicável em 2013, de acordo com o aprovado em Assembleia de Regantes de 05/03/2013, alínea a) do ponto 5.
- 14 - O valor da Taxa de Exploração é fixado de acordo com o Artº 66 do Decreto-Lei nº 86/2002 de 6 de Abril, e com o disposto no Capítulo II, Artº 8 e seguintes do Decreto Regulamentar nº 86/82 de 12 de Novembro. Valores previstos no caso dos sistemas fornecidos pelo abastecimento das Estações Elevatórias e de Bombagem, e variável em função dos custos associados ao operador do serviço ou regulador.

9 – CONCLUSÕES E RECOMENDAÇÕES

Da análise final sobre a actividade dos dois perímetros de rega (PRAHA e PRAHCT), pode-se afirmar que o exercício de 2022 decorreu de uma forma geral satisfatória.

Vila Velha de Ródão, 05 de Maio de 2023

O Secretário Executivo dos Serviços dos Regadios de Ródão

(José Carlos Lopes Soares)

O Presidente da Junta de Agricultores dos Regadios de Ródão

(Rui Manuel Lopes dos Santos)

10 – CONTAS DO EXERCÍCIO ANO DE 2022

10.1 – Junta de Agricultores dos Regadios de Ródão

10.1.1 – Relatório Contas 2022

Vem esta Equipa fazer o relatório da atividade da JARR, ocorrida durante o ano civil de 2022, reportando-nos à data de 31 de Dezembro do ano 2022.

Assim, cumpre-nos dar nota do seguinte:

1. Em 31 de Dezembro de 2022, a conta de depósitos bancários “À ORDEM” da JARR, domiciliada na CGD – Agência de VVR, tinha um saldo positivo no valor de € 19.218,49.
2. Em 31 de Dezembro de 2022, a JARR tinha a receber de Regantes o valor de € 44.784,32.
3. No final do ano 2022, a JARR devia aos seus Fornecedores € 4.246,90.
4. Em 31 de Dezembro de 2022, a JARR não estava em mora nem para com a AUTORIDADE TRIBUTÁRIA, nem para com a SEGURANÇA SOCIAL.
5. No final do ano 2022, a JARR tinha IVA a recuperar do Estado no montante de € 2.528,94 e, tinha a pagar a DRAPC o valor de € 22.137,80 refletidos no Passivo Corrente;
6. Foi solicitado relativamente ao 3º Trimestre de 2022 o reembolso do IVA no valor de € 7.000; este valor foi recebido a 17.01.2022.
7. Em 31-12-2022, os Capitais Próprios da JARR estavam positivos, no valor de + € 46.878,10.
8. No ano 2022, os gastos incorridos com fornecimentos e serviços externos totalizaram € 80.676,67. As principais rubricas onde estes gastos foram suportados foram as seguintes:
 - a) Trabalhos especializados: € 16.615,93;
 - b) Electricidade: € 61.533,16;
9. No ano 2022, a rubrica de Outros Gastos e Perdas totalizou € 136,90, dos quais € 135,40 foram gastos suportados com taxa de contribuição audiovisual; e € 1,50 referentes a Imposto de Selo.
10. No ano 2022, a rubrica de Juros e Gastos Similares Suportados totalizou € 59,63.
11. O volume de negócios (água e taxas) da JARR totalizou, no exercício económico findo, € 98.136,62.
12. No ano 2022, a JARR teve outros rendimentos e ganhos, avaliados em € 197,19, referentes aos Juros cobrados.
13. Terminamos, referindo que em 31 de Dezembro do ano 2022, a JARR apresentou um lucro contabilístico de € 17.460,61, cujo valor total propomos seja transferido para a rubrica de «RESULTADOS TRANSITADOS».

Em Anexo I é feito o **"BALANÇO E DEMONSTRAÇÃO DE RESULTADOS REFERENTE AO EXERCÍCIO DE 2022"**.

Vila Velha de Ródão, 05 de Maio de 2023

O Contabilista certificado

O Presidente da Junta de Agricultores dos
Regadios de Ródão

(Nelson Gomes)

(Rui Manuel Lopes dos Santos)

A contabilidade da Junta de Agricultores dos Regadios de Ródão foi executada pelo Contabilista Certificado, membro n.º 69625 da Ordem dos Contabilistas Certificados.

10.1.2 – Relatório Conselho Fiscal 2022

Em cumprimento das disposições legais e estatutárias, os membros do Conselho Fiscal da Junta de Agricultores com a denominação social «JUNTA DE AGRICULTORES DOS REGADIOS DE RODÃO», reuniram a 5 de Abril de 2022, para darem o seu parecer sobre o relatório de gestão e as contas, apresentados pela Direção, referentes ao ano de 2022.

No exercício económico findo de 2022 os membros do Conselho Fiscal acompanharam com regularidade a atividade da «JUNTA DE AGRICULTORES DOS REGADIOS DE RODÃO».

Apreciado o relatório de gestão apresentado pela Direção, assim como as contas referentes ao exercício económico findo de 2022 (Balancete Analítico – Apuramento), bem como os documentos BALANÇO (SNC ME) e DEMONSTRAÇÃO DE RESULTADOS (SNC ME), anexos a este relatório, os mesmos merecem a nossa aprovação, dado que os destinos da JUNTA foram conduzidos de forma idónea, e sempre defensora dos legítimos interesses de todos os Regantes.

Face ao exposto, damos também parecer favorável à aprovação da proposta de aplicação de resultados feita pela Direção da JUNTA DE AGRICULTORES, segundo a qual o lucro contabilístico verificado no exercício económico findo de 2022, no valor de € 17.460,61 (dezassete mil, quatrocentos e sessenta euros, com sessenta e um cêntimos), seja transferido para a rubrica de «Resultados Transitados».

Vila Velha de Ródão, 05 de Maio de 2023

Os Membros do Conselho Fiscal em exercício estatutário de funções

10.1.3 – Anexos

ANEXO I – BALANÇO E DEMONSTRAÇÃO DE RESULTADOS REFERENTE AO EXERCÍCIO DE 2022

Demonstração Resultados (SNC ESNL)

541 Junta de Agricultores dos Regadios
6030-002 Vila Velha de Ródão
508859220

RUBRICAS	NOTAS	PERIodos	
		2021	2020
Vendas e serviços prestados		98.136,62	83.243,49
Subsídios,doações e legados à exploração			
Trabalhos para a própria entidade			
Custo das mercadorias vendidas e das matérias consumidas			
Fornecimentos e serviços externos		80.676,67	70.797,00
Gastos com o pessoal			
Imparidade de inventários (perdas/reversões)			
Imparidade de dívidas a receber (perdas/reversões)			
Provisões (aumentos/reduções)			
Provisões específicas (aumentos/reduções)			
Outras imparidades (perdas/reversões)			
Aumentos/reduções de justo valor			
Outros rendimentos e ganhos		197,19	180,22
Outros gastos e perdas		136,90	7.907,10
Resultado antes de depreciações, gastos de financiamento e impostos		17.520,24	4.719,61
Gastos/reversões de depreciação e de amortização			
Resultado operacional (antes de gastos de financiamento e impostos)		17.520,24	4.719,61
Juros e rendimentos similares obtidos			
Juros e gastos similares suportados		59,63	83,88
Resultado antes de impostos		17.460,61	4.635,73
Imposto sobre o rendimento do período			
Resultado líquido do período		17.460,61	4.635,73

Balço (SNC ESNL)

541 Junta de Agricultores dos Regadios
6030-002 Vila Velha de Ródão
508859220

RUBRICAS	NOTAS	D A T A S	
		2021	2020
ACTIVO			
Activo não corrente			
Activo corrente			
Cientes		44.784,32	23.759,52
Estado e outros entes públicos		9.528,94	10.138,38
Caixa e depósitos bancários		19.218,49	18.840,29
Total do activo ...		73.531,75	52.738,19
FUNDOS PATRIMONIAIS E PASSIVO			
Capital próprio			
Reservas		3.500,99	3.500,99
Resultados transitados		25.916,50	13.012,39
Resultado líquido do período		17.460,61	4.635,73
Total dos fundos patrimoniais...		46.878,10	21.149,11
Passivo			
Passivo não corrente			
Provisões específicas			
Financiamentos obtidos			
Passivo corrente			
Fornecedores		4.246,90	9.342,03
Estado e outros entes públicos		22.406,75	22.247,05
Total do passivo...		26.653,65	31.589,08
Total dos fundos patrimoniais e do passivo ...		73.531,75	52.738,19

Vila Velha de Ródão, 05 de Maio de 2023

O Contabilista certificado

O Presidente da Junta de Agricultores dos
Regadios de Ródão

(Nelson Gomes)

(Rui Manuel Lopes dos Santos)